

MÄNTTÄ-VILPPULAN KAUPUNKI



TALOUSARVIO 2013

TALOUSSUUNNITELMA 2013 - 2015

KAUPUNGINHALLITUS 19.12.2012
KAUPUNGINVALTUUSTO 27.12.2012
KAUPUNGINVALTUUSTO 4.3.2013

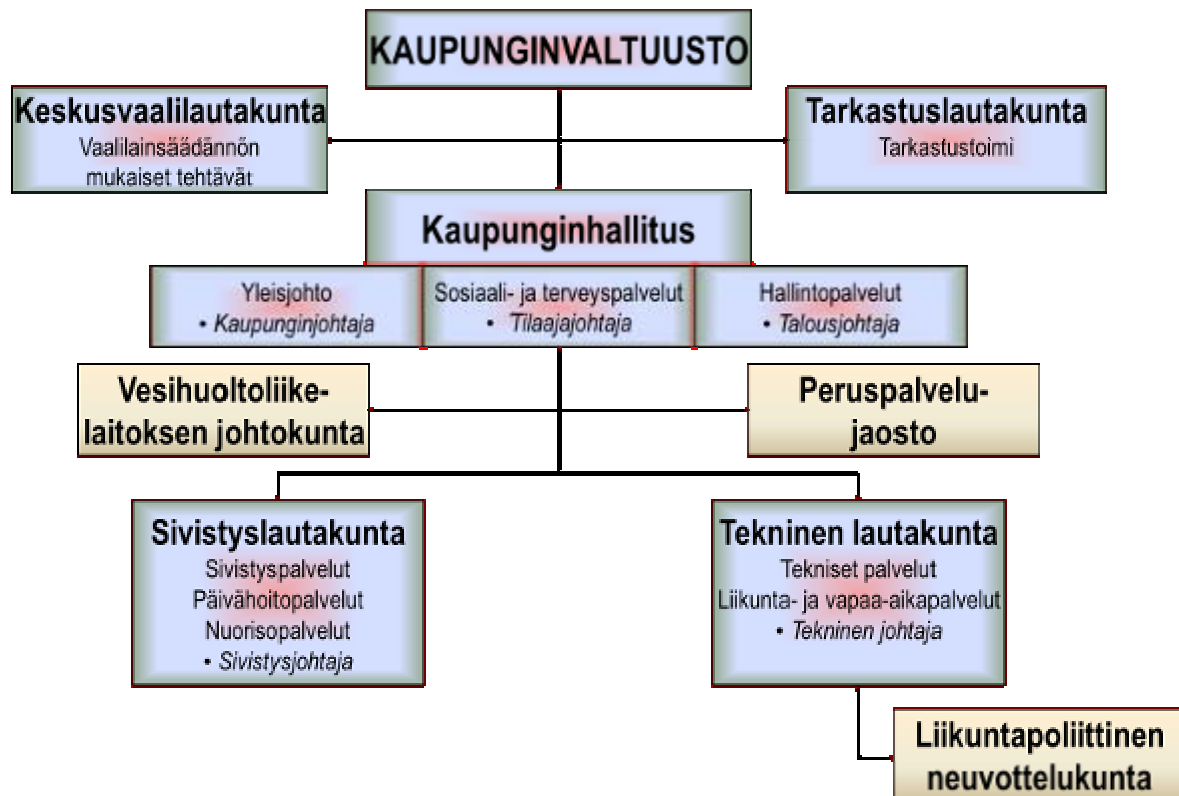
Sisällysluettelo

YLEISPERUSTELUT	3
KAUPUNGIN ORGANISAATORAKENNE	4
TALOUSARVION RAKENNE.....	5
TALOUSARVION SITOVUUS.....	6
TALOUSSUUNNITELMA 2013-2015.....	9
KÄYTTÖTALOUSOSA	11
KAUPUNGINVALTUUSTO	12
KESKUSVAALILAUTAKUNTA.....	12
TARKASTUSLAUTAKUNTA.....	12
YLEISJOHTO	13
HALLINTOPALVELUT	23
SOSIAALI- JA TERVEYSPALVELUT	27
SIVISTYSPALVELUT	29
TEKNISET PALVELUT	42
VESIHUOLTOLIIKELAITOS.....	54
INVESTOINTIOSA	56
RAKENTAMISOHJELMA 2013.....	59
TULOSLASKELMAOSA.....	63
TA2013 KAUPUNGIN TULOSLASKELMA	66
TA2013 VESIHUOLTOLIIKELAITOKSEN TULOSLASKELMA.....	67
RAHOITUSOSA	68
MÄNTTÄ-VILPPULA KONSERNI	72

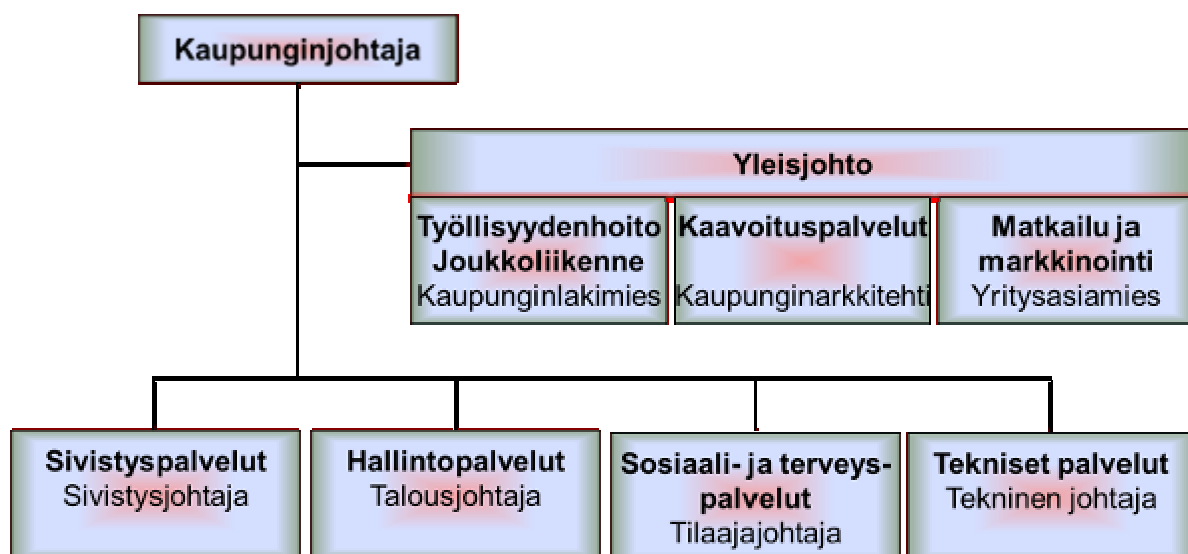
YLEISPERUSTELUT

Kaupungin organisaatorakenne

Hallinto-organisaatio



Virasto-organisaatio



Talousarvion rakenne

Mänttä-Vilppulan toimielimet 2013:

Toimielin	Jäsenmäärä
Kaupunginvaltuusto	35
Keskusvaalilautakunta	5
Tarkastuslautakunta	5
Kaupunginhallitus	9
Peruspalvelujaosto	5
Sivistyslautakunta	10
Tekninen lautakunta	10

Toimielin	Palvelualue	Palvelualueen johtaja
Kaupunginhallitus	Yleisjohto	Kaupunginjohtaja
	Hallintopalvelut	Talousjohtaja
	Sosiaali- ja terveystaloudet	Tilaaajaohjaaja
Sivistyslautakunta	Sivistyspalvelut	Sivistysjohtaja
Tekninen lautakunta	Tekniset palvelut	Tekninen johtaja

Palvelualueet jakaantuvat edelleen vastuualueisiin. Vastuualueet jakaantuvat osavastuualueisiin ja siitä edelleen kustannuspaikkoihin. Yleisjohtossa ja hallintopalveluissa ei ole osavastuualueita. Osavastuualueet palvelevat talousraportointia, eikä niillä ole hallinnollista merkitystä. Talousarvio budjetoidaan ja tehdään vastuualueitasolle, mikä on talousarviovuoden aikana sitova taso valtuustoon nähden. Käyttötalouden määrärahat pitävät sisällään ulkoiset ja sisäiset erät. Poistoja ei käyttötaloudessa ole budjetoitu, vaan ne esitetään keskitetysti tulolaskelmaosassa. Määrärahan ylittäessä sitovuustason tai määrärahan todennäköisestä ylittymisestä talousarviovuoden aikana, on tehtävä lisämäärärahaesitys valtuustolle.

Käyttötaloudessa valtuusto asettaa vastuualueille toiminnalliset tavoitteet sekä osoittaa tavoitteiden edellyttämät määrärahat.

Investointiosassa osoitetaan hankekohtaiset määrärahat ja tuloarviot.

Tulolaskelmaosassa osoitetaan, miten kaupungin tulorahoitus muodostuu ja miten se riittää palvelutoiminnan menoihin, rahoitusmenoihin sekä poistoihin.

Rahoitusosassa osoitetaan, miten talousarvio vaikuttaa kunnan maksuvalmiuteen, kuinka paljon tarvitaan pääomarahoitusta investointeihin ja lainanlyhennyksiin sekä miten rahoitustarve katetaan ja kuinka paljon kunnan varsinaisen toiminnan ja sen investointien rahavirta on ylijäämäinen tai alijäämäinen.

Talousarvion sitovuus

PALVELUALUE	VASTUUALUE	Vastuualueen esimies
KAUPUNGINVALTUUSTO	Kaupunginvaltuusto	
KESKUSVAALILAUTAKUNTA	Vaalit	
TARKASTUSLAUTAKUNTA	Tilintarkastus	
YLEISJOHTO	Yleishallinto Elinkeinot, matkailu ja markkinointi Kaavoituspalvelut Joukkoliikenne Työllisyyspalvelut	Kaupunginjohtaja Kaupunginjohtaja Kaupunginarkkitehti Kaupunginlakimies Kaupunginlakimies
HALLINTOPALVELUT	Toimistopalvelut Henkilöstöpalvelut Talouspalvelut Tietohallintopalvelut Turvapaikanhakijat	Kaupunginsihteeri Henkilöstöpäällikkö Talousjohtaja Tietohallintopäällikkö Talousjohtaja
SOSIAALI- JA TERVEYSPALVELUT	Sosiaali- ja terveyspalvelut	Tilaaajohtaja
SIVISTYSPALVELUT	Sivistystoimen hallinto Varhaiskasvatus Peruskoulutus Lukiokoulutus Tuki- ja ostopalvelut Muut sivistys- ja ostopalvelut Vapaa-aikapalvelut	Sivistysjohtaja Varhaiskasvatuksen johtaja Sivistysjohtaja Lukion rehtori Sivistysjohtaja Sivistysjohtaja Sivistysjohtaja
TEKNISET PALVELUT	Tekninen hallinto Rakentamis- ja tekniset palvelut Siivous- ja ruokapalvelut Maankäyttöpalvelut Liikuntapaikat ja yleiset alueet Tilapalvelut Ympäristöpalvelut (Keuruun ymp.ltk)	Tekninen johtaja Rakennuspäällikkö Siivous- ja ruokapalv. päällikkö Maankäyttöinsinööri Liikuntajohtaja Tekninen isännöitsijä Tekninen johtaja
VESIHUOLTOLIIKELAITOS	Vesihuolto	Vesihuoltojohtaja

Hallintosäännön § 44 mukaan valtuusto hyväksyy talousarviossa määrärahat, tuloarviot ja toiminnalliset tavoitteet vastuualueittain. Talousarvio sitoo vastuualueita toiminnallisesti ja taloudellisesti. Määrärahan sitovuus tarkoittaa sitä, että toimielin ei saa ylittää talousarviossa sille osoitettua määrärahaa. Talousarvion muuttamisesta päättää kaupunginvaltuusto kuntalain 65 §:n mukaisesti. Talousarvioon tehtävät muutokset on esitettävä valtuustolle talousarviovuoden aikana. Talousarviovuoden jälkeen talousarvion muutoksia voidaan käsitellä vain poikkeustapauksissa. Tilinpäätöksen allekirjoittamisen jälkeen talousarvion muutosehdotusta ei voida valtuustolle tehdä. Määrärahan muutosesityksessä on selvitettävä myös muutoksen vaikutus toiminnallisiin tavoitteisiin ja tuloarvioihin. Vastaavasti toiminnallisia tavoitteita tai tuloarvioita koskevassa muutosesityksessä on selvitettävä muutoksen vaikutus määrärahoihin (hallintosääntö § 45).

- valtuusto hyväksyy määrärahat, tuloarviot ja toiminnalliset tavoitteet **vastuualueittain**
- valtuustoon nähden sitova määrärahataso on **vastuualuetaso**
- määrärahojen sitovuudessa noudatetaan **bruttoperiaatetta**, mikä tarkoittaa, että valtuustoon nähden määrärahojen sitova taso vastuualueilla ovat bruttomenot

Jos talousarvion määrärahojen käyttö vaatii toimielimen erillisen päätöksen tai määrärahojen käyttö muusta syystä tuodaan päätettäväksi kaupungin toimielimiin, valmistelussa tulee ilmetä päätöstä ja täytäntöönpanoa varten menon **kustannuspaikka** ja **summa**. Valmistelijan tulee huolehtia, että päätös on mahdollista tehdä määrärahojen puitteissa. Muussa tapauksessa päätösehdotuksessa on esitettävä valtuustolle lisämäärärahaopyyntö.

Käyttösuunnitelma ja laskujen hyväksyjät

Talousarvion määrärahat tarkennetaan käyttösuunnitelmissa, jotka tuodaan kaupunginhallituksen ja lautakuntien tiedoksi. Käyttösuunnitelmia vahvistettaessa perustana on pidettävä kaupunginvaltuuston hyväksymää talousarviota perusteluineen. Kukin toimielin voi tehdä talousarvion käyttösuunnitelmaansa muutoksia kustannuspaikalta toiselle vastuualueen kokonaismenojen ja –tulojen puitteissa.

Palvelualuejohtajien ja vastuualueiden esimiesten tulee valvoa, että yksikön toiminnot hoidetaan hyväksytyä talousarviota sekä siihen liittyviä toiminnallisia ja taloudellisia tavoitteita ja käyttösuunnitelmaa noudattaen. Mikäli seuranta osoittaa, että talousarviossa ei pysytä tai asetettuja tavoitteita ei saavuteta, palvelujohtajien ja vastuualuejohtajien tulee ryhtyä sopeuttamaan toimintaa siten, että talousarviossa pysytään ja tavoitteet saavutetaan. Lautakunnan on vuosittain määrättävä henkilöt, jotka niiden puolesta hyväksyvät laskut ja tositteet. Lautakunnan ja kunnanhallituksen alaiset laskujen hyväksyjiksi määrätyt viranhaltijat ovat ensisijaisesti vastuussa budjettisidonaisuuden noudattamisesta.

Toiminnallisten ja taloudellisten tavoitteiden raportointi

Lautakuntien tulee antaa kaupunginvaltuustolle selvitys, osavuosisikatsaus, toiminnallisten ja taloudellisten tavoitteiden sekä määrärahojen toteutumisesta neljännesvuosittain: 31.3., 30.6., 30.9. sekä 31.12. (tilinpäätös) tilanteesta. Taloustoimisto tekee raporteista kaupunginvaltuustolle yhteenvedon, joka koostuu talousjohtajan raportista, palvelualojen ja Mäntänvuoren Terveys Oy:n talousraportista.

Raportti sisältää selvityksen toiminnallisten tavoitteiden toteutumisesta ja merkittävistä tapahtumista, talouden toteumaraportit, sekä ennusteet koko talousarviovuodelle. Lisäksi on esitettävä mihin toimenpiteisiin on ryhdytty mahdollisten poikkeamien ehkäisemiseksi.

Muilta osin kaupunginhallitus ja lautakunnat päättävät itse raportointitiheydestä, sen laajuudesta ja kattavuudesta käyttösuunnitelman hyväksymisen yhteydessä.

Erityismääräykset

Talousarvion toteuttamisessa noudatetaan tarvittaessa kaupunginhallituksen antamia tarkempia ohjeita. Kaupungin taloudellisen tilanteen niin edellyttäessä voi kaupunginhallitus määrätä määrärahojen käytön tarkemmin kuin mitä talousarviossa määrätään.

Hankinnat ja hankintarajat

Tavara- ja palvelujen hankinnoissa on noudatettava voimassa olevia kilpailulakeja ja lakia julkisista hankinnoista sekä talousarvion täytäntöönpano-ohjetta. Hankinnaksi luetaan myös leasing-sopimus. Kaikista irtaimistoon kohdentuvista leasing- ja vuokrasopimuksista joiden kokonaiskustannus sopimusajalle ylittää 10.000 euroa on pyydettävä lausunto talousjohtajalta.

Kaupungin toimielimillä ja viranhaltijoilla on oikeus tehdä hankintoja käyttötalouden määrärahojen puitteissa. Vähäisissä hankinnoissa hankinta tapahtuu laskun hyväksymisellä, joka riittää hankinnan kirjalliseksi päätökseksi. Vähäiseksi hankinnaksi katsotaan alle 5.000 euron hankintaa.

Kaikista yli 5 000 euron hankinnoista on pyydettävä tarjous vähintään kolmelta eri tarjoajalta ja hankinnasta on tehtävä hankintapäätös.

Jos kaupungille saapuva lasku perustuu jo aikaisemmin valtuutetussa toimielimessä hyväksytyyn sopimus pohjaiseen laskutukseen, hankintapäätöstä ei tarvitse tehdä uudelleen.

Hankintarajat 2013 (kertaosto tavara- / palveluhankinta):

	Muut toimialat	Tekninen Itk
Vastuualueen esimies	10 000	10 000
Palvelualueen johtaja	15 000	50 000
Lautakunta	50 000	500 000

Investoinnit

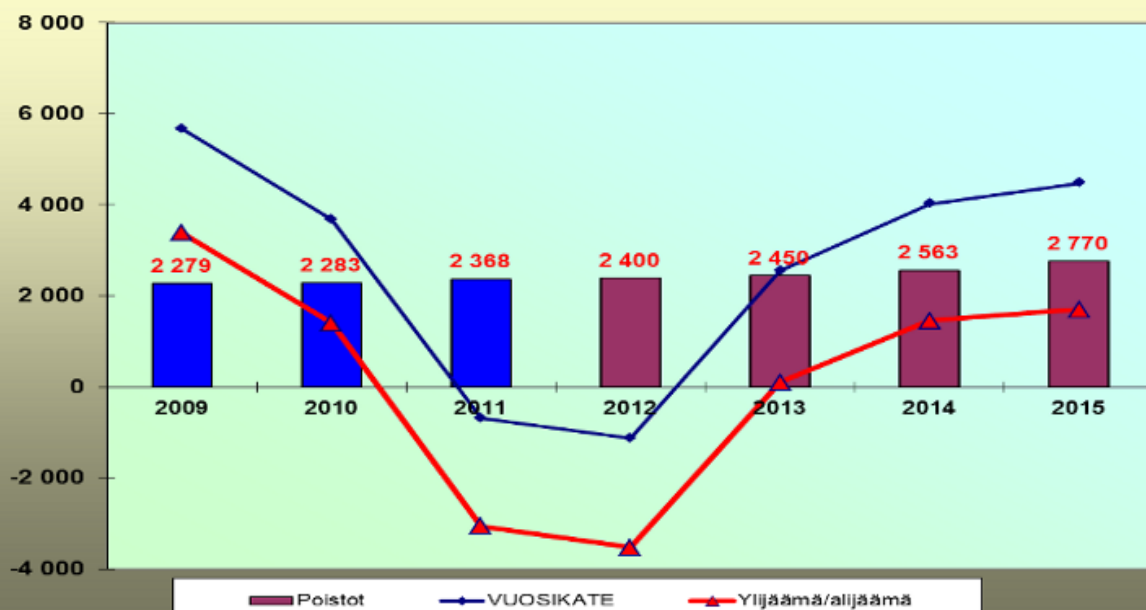
Investointien määrärahat ja tuloarviot ovat valtuuston nähdessä sitovia toimielimintasolla siihen käyttötarkoitukseen kun ne on investointiosassa kohdennettu. Käyttötarkoitusten muutoksiin on saatava kaupunginvaltuuston lupa. Rahoitusosuuksia tai muuta tuloa sisältävien investointikohteiden määräraha on sitova *nettoperiaatteen* mukaisesti. Em. osalta on investointiosassa eriteltävä menoarvio, tuloarvio ja nettomenoarvio kukin erikseen.

Investointien pienhankintaraja on 10.000 euroa. Tätä pienemmät hankinnat kirjataan käyttötalousmenoksi/-kuluksi hankintavuonna ja tätä suuremmat hankinnat kirjataan investointimenoksi ja ne poistetaan kirjanpidossa voimassa olevan poistosuunnitelman mukaisesti.

Taloussuunnitelma 2013-2015

TALOUSSUUNNITELMA	2013	2014	2015	TS kausi yht.	Muutos %		
					11/12	12/13	11/13
<i>1 000 €, ulkoiset menot</i>							
myyntituotot	11 383 359	11 611 026	11 843 247	34 837 632	2,0	2,0	4,0
maksutuotot	697 400	711 558	723 883	2 132 841	2,0	1,7	3,8
tuet ja avustukset	1 075 270	1 091 399	1 106 679	3 273 348	1,5	1,4	2,9
muut toimintatuotot	1 621 270	1 645 585	1 660 407	4 927 261	1,5	1,2	2,4
TOIMINTATUOTOT	14 777 299	15 059 568	15 334 215	45 171 082	1,9	1,8	3,8
henkilöstökulut	-19 826 943	-20 124 347	-20 526 834	-60 478 124	1,5	2,0	3,5
palvelujen ostot	-49 991 647	-49 841 672	-50 340 089	-150 173 408	-0,3	1,0	0,7
aineet , tarv.ja tavarat	-3 515 862	-3 568 600	-3 639 972	-10 724 434	1,5	2,0	1,0
avustukset	-1 228 250	-1 240 533	-1 252 938	-3 721 720	1,0	1,0	1,0
muut toimintakulut	-654 597	-664 416	-674 382	-1 993 395	1,5	1,5	3,0
TOIMINTAMENOT	-75 217 299	-75 439 568	-76 434 215	-227 091 081	0,3	1,3	1,6
TOIMINTAKATE	-60 440 000	-60 380 000	-61 100 000	-181 920 000	-0,1	1,2	1,1
Verotulot	39 700 000	40 300 000	40 900 000	120 900 000	1,5	1,5	3,0
Valtionosuudet	23 650 000	24 200 000	24 750 000	72 600 000	2,3	2,3	4,7
Rahoitus, netto	-360 000	-420 000	-450 000	-1 230 000	16,7	7,1	25,0
VUOSIKATE	2 550 000	3 700 000	4 100 000	10 350 000	45,1	10,8	60,8
POISTOT	-2 450 000	-2 500 000	-2 600 000	-7 550 000	2,0	4,0	6,1
TILIKAUDEN TULOS	100 000	1 200 000	1 500 000	2 800 000			

Tilikauden vuosikate, tulos ja poistot



Talouden tasapainottamista koskeva sääntely

Kuntalain 65 §:n 3 momentin mukaan taloussuunnitelman on oltava tasapainossa tai ylijäämäinen enintään neljän vuoden pituisena suunnittelukautena, jos talousarvion laatimisvuoden taseeseen ei arvioida kertyvän ylijäämää. Jos taseen alijäämää ei saada katetuksi suunnittelukautena, taloussuunnitelman yhteydessä on päätettävä yksilöidyistä toimenpiteistä (toimenpideohjelma), joilla kattamaton alijäämä katetaan valtuuston erikseen päättämänä kattamiskautena (alijäämän kattamisvelvollisuus).

Alijäämän kattamisvelvollisuus syntyy, kun kunnan kuluvan vuoden taseen arvioidaan muodostuvan alijäämäiseksi. Tase arvioidaan alijäämäiseksi silloin, kun viimeksi hyväksytyyn tilinpäätöksen ja kuluvan vuoden talousarvion yli- ja alijäämäerien yhteenlaskettu määrä on negatiivinen.

Valtuuston on hyväksyttävä toimenpideohjelma taloussuunnitelman yhteydessä. Toimenpideohjelma voi myös olla erillinen, valtuuston hyväksymä asiakirja. Toimenpideohjelma voidaan hyväksyä myös osana taloussuunnitelmaa. Valtuusto päättää toimenpideohjelman kestosta, joka voi olla nelivuotista taloussuunnitelmaa pidempi.

Toimenpideohjelmaan otetaan ne tuloja lisäävät ja menoja vähentävät toimenpiteet, jotka eivät sisälly varsinaiseen taloussuunnitelmaan. Toimenpiteet on esitettävä yksilöityinä, rahamääräisinä ja ajallisesti kohdistettuina.

Mänttä-Vilppulan kaupungin taseessa on alijäämää -3.054.059 euroa (TP2011). Vuonna 2012 alijäämää arvioidaan kertyvän n. -2,5 miljoonaa euroa. Vuoden 2013 tilinpäätöksessä kaupungin kumulatiivinen alijäämä olisi siten arviolta n. - 5,5 miljoonaa euroa. Kaupungille muodostuu siten kuntalain 65 §:n 3 mukainen alijäämän kattamisvelvollisuus. Alijäämän kattamiseen esitetään toimenpideohjelmaksi seuraava laskelma:

Mänttä-Vilppulan TOIMENPIDEOHJELMA 2013 2014 2015 2016 2017

TOIMENPIDE / vaikutus

Euromääräinen vaikutus ver. v. 2012 tasoon

Tuloveroprosentin korottaminen 1 pros.yksiköllä	1 500 000	1 500 000	1 500 000	1 500 000	1 500 000
Yhteiskun. yrityksen perust. SOTE palvelutuotantoon					
Perusterveydenhuolto + sosiaalitoimi yhteensä	3 150 000	3 150 000	3 150 000	3 150 000	3 150 000
Erikoissairaanhoito	300 000	700 000	1 000 000	1 200 000	1 200 000
Eläköitymiset (muu kuin SOTE sektori)	100 000	200 000	300 000	300 000	300 000
Verotulotasaus (ei toimenpide, mutta fakta)	700 000	1 300 000	1 200 000	1 300 000	1 300 000
TOIMENPITEIDEN VAIKUTUS YHTEENSÄ	5 750 000	6 850 000	7 150 000	7 450 000	7 450 000
Tilikauden tulos	100 000	1 200 000	1 500 000	1 800 000	1 800 000
Kumulatiivinen alijäämä/ylijäämä	-5 400 000	-4 200 000	-2 700 000	-900 000	900 000

KÄYTTÖTALOUSOSA

KAUPUNGINVALTUUSTO

Toiminnan kuvaus

Toimikaudella 2013-2016 on Mänttä-Vilppulassa 35-jäseninen kaupunginvaltuusto. Valtuuston arvioidaan kokoontuvan 8 kertaa vuonna 2013.

Valtuuston sitovuustaso	TP2011	TA2012	TA2013	TS2014	TS2015
Tulot					
Menot	-84 442	-95 410	-102 400	-102 400	-102 400
Netto	-84 442	-95 410	-102 400	-102 400	-102 400

KESKUSVAALILAUTAKUNTA

Toiminnan kuvaus

Vaalien toimittamisesta vastaa Mänttä-Vilppulan kaupungin 5-jäseninen keskusvaalilautakunta. Kaupungissa on viisi äänestysaluetta ja vaalilautakuntaa sekä vähintään yksi vaalitoimikunta.

Vuonna 2013 ei ole säännönmukaisia vaaleja.

Europarlamenttivaalit ovat kesäkuussa 2014 ja eduskuntavaalit huhtikuussa 2015.

Valtuuston sitovuustaso	TP2011	TA2012	TA2013	TS2014	TS2015
Tulot	+19 112	+34 000	-	+19 000	+19 000
Menot	-20 565	-60 110	-	-21 000	-21 000
Netto	-1 453	-26 110	-	-2 000	-2 000

TARKASTUSLAUTAKUNTA

Toiminnan kuvaus

Tarkastustoiminnasta vastaa 5-jäseninen tarkastuslautakunta. Arvioitu kokousten määrä 6 ja tarkastuspäivien määrä 25.

Valtuuston sitovuustaso	TP2011	TA2012	TA2013	TS2014	TS2015
Tulot					
Menot	-18 566	-30 562	-30 572	-30 572	-30 572
Netto	-18 566	-30 562	-30 572	-30 572	-30 572

YLEISJOHTO

Yleishallinto

Toiminnan kuvaus

Yleishallinnon vastuualueelle kuuluu kustannuspaikkoina kaupunginhallituksen toiminta, toimikunnat, asiantuntijat, jäsenmaksut, yleisavustukset, käyttövarausmääräraha, muu kaupunginhallituksen alainen toiminta, turvallisuus ja valmiustoiminta.

Kaupunginhallitus valmistelee kaupunginvaltuustossa käsiteltävät asiat, huolehtii valtuuston päätösten täytäntöönpanosta sekä johtaa kaupungin hallintoa ja taloutta.

Vuodelle 2012 yleishallintoon on budjetoitu *valtiosuukausien vähenemisen korvaus* yht. n. 640.000 euroa. Aikaisemmin tämä erä oli budjetoitu satunnaisiin eriin tuloslaskelman loppuosaan ja talousarviosiirrolla vuoden aikana siirretty yleishallinnon alle. Kuntaliitosavustukset kirjattiin vuoden 2010 tilinpäätöksessä yleishallinnon kustannuspaikalle ja samoin toimitaan myös vuoden 2011 tilinpäätöksessä.

Yleisjohto yht.

Valtuuston sitovuustaso	TP2011	TA2012	TA2013	TS2014	TS2015
Tulot	+2 183 664	+640 000	+640 000	+640 000	+640 000
Menot	-1 144 159	-752 500	-720 000	-720 000	-720 000
Netto	+1 039 505	-112 500	-80 000	-80 000	-80 000

TOIMINNALLISET TAVOITTEET

Toiminnallinen tavoite	Mittari	Tavoitetaso	Toteutuma
Yleisavustusten valmistelu, päätöksenteko ja maksuunpano	Kyllä / Ei	4 / 2013 mennessä	

Elinkeinopalvelut

Kehitysyhtiöt

MW -Kehitys Oy:n pääomistaja on Mänttä- Vilppulan kaupunki. Lisäksi osakkaina on alueella toimivia merkittäviä yrityksiä. Yrke Kiinteistöt Oy rakentaa ja hallinnoi yritys kiinteistöjä Mänttä-Vilppulan kaupungin alueella. Tällä hetkellä sen hallussa tiloja on yhteensä n. 25 000 m².

Keskeinen yritysalue on Mäntän ja Vilppulan taajamien puolivälissä sijaitseva Isonniemen teollisuuspuisto. Alueen yritykset ovat valinneet menestymisen avaintekijäksi verkostoitumisen. Verkostoitunut toimintatapa vahvistaa yrityksiä ja luo niille menestymisen mahdollisuuksia. Toimintamalli on saanut kansainvälistäkin tunnustusta. Isonniemessä on kiinnitetty erityistä huomiota laadukkaan ympäristön synnyttämiseksi yrityksille. Teollisuuspuistoa profiloi taide ja puistomainen ympäristö.

Yritykselle alueen vahvuuksia ovat muun muassa osaava henkilöstö, henkilöstön sitoutuneisuus työpaikkaan ja vahva teollinen kulttuuri. Taidekaupungin innovatiivinen ja luova ilmapiiri varmistaa yritystoiminnan kehittymisen alueella.

Turvallinen ja viihtyisä elinympäristö on Mänttä-Vilppulan vahvuus. Käytettävissä ovat hyvät julkiset palvelut, monipuoliset harrastusmahdollisuudet, toimivat liikenneyhteydet ja asuntojakin hyvin saatavilla.

MW-Kehitys Oy

MW -Kehitys Oy kehittää Mäntän ja Vilppulan alueella toimivia yrityksiä ja niiden toimintaympäristöä, on apuna yrityksen toimitilojen ja työvoiman etsinnässä, liiketoiminnan kehittämisessä, erilaisten rahoitusratkaisuiden rakentamisessa ja uuteen ympäristöön kotiutumisessa. Toimintaan kuuluu myös alueellisten verkostojen rakentaminen, erilaisten hankkeiden ja projektien toteuttaminen sekä alueen markkinointi.

Vuonna 2001 perustettu Ylä-Pirkanmaan seutuyhdistys on toiminut Mänttä-Vilppulan, Ruoveden, Virtain ja Juupajoen kuntien alueilla yhteisenä kehittämisorganisaationa. Mänttä-Vilppulan kaupunki teki syksyllä 2011 aloitteen Ylä-Pirkanmaan seutuyhdistys ry:n ja MW-Kehitys Oy:n toimintojen yhdistämisestä. Kuntien hallituskäsittelyiden jälkeen ehdotus tarkentui niin, että Ylä-Pirkanmaan seutuyhdistys ry:n aluekehittämistoiminnot yhdistetään MW-Kehitys Oy:öön, mutta Ruoveden, Virtain ja Juupajoen kunnat eivät lähde osakkeenomistajiksi. Kuntien yhteiset hankkeet hoidetaan ostopalvelusopimuksin. Yhdistämisprosessissa Ylä-Pirkanmaan seutuyhdistys ry puretaan 31.12.2012, jolloin sen aluekehittämishankkeisiin liittyvät toiminnot siirtyvät kokonaisuudessaan MW-Kehitys Oy:lle.

Yhdistymisen taustalla on Ylä-Pirkanmaan seutuyhdistys ry:n vuosien aikana muuttunut rooli kuntien yhteistyöorganisaatiosta kohti elinkeino- ja yrityskehittämisorganisaatiota. Jatkossa MW-Kehitys Oy hoitaa edelleen Mänttä-Vilppulan kaupungin elinkeinoasioita: yritysten kehittämispalveluja sekä toimitila- ja sijoittumispalveluja ja toiminta laajentuu seudullisten kehittämissankkeiden hallinnoinnin osalta. Elinkeinotoiminnan ja yritysten toimintaedellytysten kehittämisessä merkittävässä roolissa ovat erilaiset hankkeet ja projektit.

Ylä-Pirkanmaan alueen hankkeita vuonna 2013 ovat:

Kehittämissankkeet

Ylä-Pirkanmaan yritys palvelut / Tehdään yhdessä hanke

Eny - Energia ja ympäristöklusterin kehittämissanke

Edge Pirkanmaa / Ylä-Pirkanmaa

Kumara - kuitusaven mahdollisuudet

Liike - Liiketoimintaympäristöjen kehittämishanke
Pirpo / Pirkanmaan matkailun markkinointi (Tredea)

Vireillä olevat hankkeet
Ylä-Pirkanmaan, Keuruun ja Jämsän matkailuhanke
Kuntakehityshankkeen pilotti (Sote)

Aluekehitystyö on yhteistyötä, jossa toimijat yhdessä määrittelevät tärkeiksi katsomansa kehitystavoitteet ja keinot niihin pääsemiseksi sekä sitoutuvat niiden toteutukseen. Ohjelmakaudella 2007-2013 Pirkanmaalla toteutetaan Euroopan aluekehitysrahaston Länsi-Suomen toimenpideohjelmaa sekä Manner-Suomen ESR -ohjelmaa. Lisäksi merkittävä rahoituslähde on Euroopan maaseuturahasto (EMR), jonka rahoitus kanavoidaan Pirkanmaan ELY -keskuksen kautta.

PoKo ry on yksi Suomessa toimivista alueellisista Leader -toimintaryhmistä. Leader -toimintaryhmät tarjoavat mahdollisuuksia paikalliseen kehittämiseen. PoKo ry:n toimialueena on Mänttä-Vilppula, Ruovesi ja Virrat sekä vanhan Kurun kunnan alue Ylöjärveä. PoKo ry:ltä voi hakea osarahoitusta uutta luoviin kehittämistoimenpiteisiin, jotka edistävät työllisyyttä, asumisviihtyvyyttä, maaseudun palveluiden uudelleen organisointia tai taloudellisestikin merkittävää kulttuuritoimintaa. Poko ry voi rahoittaa myös pienimuotoisia kuntien hankkeita.

Ylä-Pirkanmaan rakennemuutosohjelma

Valtioneuvosto nimesi 5. toukokuuta 2011 Ylä-Pirkanmaan äkillisen rakennemuutoksen alueeksi. Päätöksen perusteena ovat Ylä-Pirkanmaan viimeaikaiset työpaikkavähennykset. Päätös oli voimassa 2012 loppuun saakka.

Ylä-Pirkanmaan rakennemuutosohjelmassa on esitelty Ylä-Pirkanmaan seutukunnan aktivointitoimenpiteet ja keskeiset kehittämishankkeet, joilla pyritään vastaamaan rakennemuutoksen aiheuttamiin haasteisiin ja vahvistamaan seudun ihmisten elämänlaatua ja yritysten menestymismahdollisuuksia.

Ylä-Pirkanmaan globaalina vahvuutena nähdään puu ja paperi. Muina vahvuuksina tunnistetaan vihreän teknologian tuotteet ja innovaatiot, metalli-, muovi- ja teknologiateollisuus sekä kulttuuri- ja elämystalous ja ympäristöteknologia ja bioenergia.

Virroilla, Ruovedellä ja Mänttä-Vilppulassa tullaan toteuttamaan myös kuntakohtaisia hankkeita, jotka koskevat mm. satamien, keskustojen, majoituspalveluiden ja yritysalueiden infrastruktuurin kehittämistä. Toimilla tuetaan yritysten yleisten toimintaedellytysten kehittämistä ja alueen houkuttelevuutta. Pirkanmaan ELY -keskuksella on hyvät infrahankkeiden rahoitusmahdollisuudet. Tuen osuus uusille hankkeille voi useissa tapauksissa olla jopa 70 %. Jatkohakemus on ministeriön käsittelyssä.

Matkailu

Yritystoiminnan vastapainoksi alue tarjoaa monipuolisia virkistysmahdollisuuksia. Mänttä-Vilppula tunnetaan taidekaupunkina ja taide, kulttuuri ja matkailu tuovatkin Mänttä-Vilppulalle näkyvyyttä. Keskeisiä kohteita ja tapahtumia ovat Serlachius -museot Gustaf ja Gösta, Taidekeskus Honkahovi, Mäntän kuvataideviikot, Mäntän Musiikkijuhlat, Mäntän urkuviikko, Vilppulankoski Jazz ja Myllyrannan uniikit putiikit. Mänttä-Vilppulassa on myös teollisen historian myötä syntyneitä arvokkaita rakennusperintökohteita. Peltolan luomutila ja Rapukartano, ovat hyödyntäneet omaleimaisesti mm. vanhaa maaseudun rakennuskantaa. Vehkaniemen pihapiiri ja sen vanhat, talonpoikaiset rakennukset pitävät sisällään monia jännittäviä tiloja ja tarinoita. Nämä yritykset paikallisten kalastusmatkailutoimintojen ohella edustavat omien alojensa valtakunnallista kärkeä. Alueella tarjotaan muitakin korkeatasoisia elämyksiä: risteilyjä, safareita ja luonto-ohjelmalveluita matkailijoille. Elämyksiä voi kokea myös Elämänmäen

luontopolulla ja Mäntänvuorella. Veneilijöiden ja karavaanareiden käytössä ovat tasokkaat Vilppulan sataman palvelut.

Gösta Serlachiuksen Taidesäätiön Gösta-museon laajennushanke tulee vaikuttamaan merkittävästi myös Mänttä-Vilppula taidekaupungin matkailun kehittämiseen lähivuosina.

Mänttä-Vilppulaa markkinoidaan kulttuuri-, luonto- ja elämysmatkojen kohteena. Työvälineinä ovat nettinäkyvyys, ilmoitukset eri julkaisuissa, esitteet, messuosallistumiset jne. Hyvin alkanutta ulkomaista yhteistyötä markkinoinnissa jatketaan mm. ulkomaisten matkanjärjestäjien, esim. Horst Grenzin Institut 50+ ja Finntouringin kanssa sekä Look At Finland -tapahtumassa. Matkailuinfo tullaan siirtämään vuoden 2013 aikana kaupungin omaksi toiminnaksi. Markkinointi ja myyntityön suorittaa Mäntän Matkailu, jolla on matkanjärjestäjä oikeudet.

Maaseutuelinkeinot

Laki maaseutuhallinnon järjestämisestä kunnissa (L 210/2010) velvoittaa, että kunta vastaa alueellaan maaseutuhallinnon järjestämisestä siten, että maaseutuhallinnon tehtävät tulevat hoidetuiksi Euroopan unionin ja kansallisen lainsäädännön kannalta asianmukaisella tavalla. Kunnan on muodostettava maaseutuhallinnon tehtävien hoitamiseksi toiminnallinen kokonaisuus, jonka alueella toimii vähintään 800 maatalouden tukihakemuksen tehnyttä luonnollista henkilöä tai yhteisöä.

Mänttä-Vilppulan kaupunki on tehnyt sopimuksen yhteistoiminta-alueen muodostamisesta yhdessä Jämsän, Keuruun, Kuhmoisten, Multian, Petäjäveden, Ruoveden ja Virtain kanssa. Keuruun kaupunki toimii isäntäkuntana vastaten viranomaistehtävien järjestämisestä koko alueelle. Yhteistoiminta-alue aloittaa toimintansa vuoden 2013 alusta. Mänttä-Vilppulan osa-aikaiset maataloussihteerit siirtyvät Keuruun kaupungin palvelukseen. Asiakkaille tilanne ei tuo muutosta, koska paikalliset toimipisteet säilyvät ennallaan.

Kunnat ovat sopineet, että toiminnasta aiheutuvat kustannukset jaetaan kuntien kesken seuraavasti: 40 % kunnassa olevien aktiivisten maatalojen suhteessa, 40 % tukipäätösten suhteessa ja 20 % tasan kuntien kesken.

Mänttä-Vilppulassa on 120 aktiivista tilaa ja tilojen lukumäärä on pysynyt samalla tasolla jo usean vuoden ajan. Maataloussihteeri välittää maksajaviranomaisena Mänttä-Vilppulan alueen viljelijöille EU:n rahoittamia sekä kansallisesti rahoitettuja tukia noin 2,8 miljoonaa euroa vuodessa.

Maatalousyrittäjien lomituspalvelujen järjestämisen Mänttä-Vilppulan alueella hoitaa Keuruun paikallisyksikkö.

Elinkeinopalvelut yht.

Valtuuston sitovuustaso	TP2011	TA2012	TA2013	TS2014	TS2015
Tulot	+ 30 619	+22 000	+22 000	+22 000	+22 000
Menot	-737 635	-838 057	-881 898	-881 898	-881 898
Netto	-707 016	-816 057	-859 898	-859 898	-859 898

TOIMINNALLISET TAVOITTEET	Mittari	Tavoitetaso	Toteutuma
Kaupungin info-pisteen suunnittelu ja aloittaminen	Kyllä / Ei	Valmis 6 / 2013	
300 uutta työpaikkaa vuoteen 2020	Kyllä / Ei	20 uutta työpaikkaa vuonna 2013 (netto)	

Kaavoitus

Toiminnan kuvaus

Kaavoitustoimen vastualueen tehtävänä on huolehtia yleis- ja asemakaavoituksesta sekä muusta alueiden käyttöön liittyvästä suunnittelutyöstä. Kaavoitustoimi vastaa poikkeamislupien ja suunnittelutarveratkaisujen valmistelusta sekä lausuntojen antamisesta kaavoitusasioissa. Kaavoitustoimi osallistuu myös kaupunkikuvallisesti merkittävien rakennushankkeiden suunnitteluun sekä vastaa kulttuuriympäristön hoitoon liittyvistä asioista. Vastualueen toiminnasta on vastannut kaupunginarkkitehti, tehtävissä ovat avustaneet kaavasunnittelija ja suunnitteluavustaja. Kaavasunnittelija on irtisanoutunut tehtävästään vuoden 2012 keväällä ja suunnitteluavustaja on jäänyt eläkkeelle kesäkuun 2012 alusta lukien. Suunnitteluavustajan toimi täytettiin vuoden 2012 lopulla. Kaavasunnittelijan toimi jätetään toistaiseksi avoimeksi kaupungin taloudellisen tilanteen vuoksi.

Kaavoitustoimi pyrkii toteuttamaan tulevana vuosina resurssiensa puitteissa kehityskuvan mukaisia toimenpiteitä. Maankäytön kehittämiseksi laaditaan erillinen kaavoitusohjelma vuosille 2013-2017.

Painopistealueet

Mänttä-Vilppulan osayleiskaavoitus
Keskustojen kehittämistoimenpiteet

Yleiskaavoitus

Mäntän ja Vilppulan taajamien osayleiskaavat ovat oikeusvaikutuksettomia. Kaavat ovat osin vanhentuneita. Pohjaslahden rantaosayleiskaavan muutos ja kyläosayleiskaava, Kortepoukaman - Korvensyrjänkallion osayleiskaava ja Mäntän ja Vilppulan rantaosayleiskaavat on laadittu oikeusvaikutteisina. Yleiskaavojen uudistaminen aloitetaan Mäntän ja Vilppulan taajamista, niiden välisestä alueesta sekä taajamien lievealueista. Kaavat laaditaan oikeusvaikutteisina.

Asemakaavoitus

Vireillä olevia asemakaavoja ovat Mustanlahden asemakaavamuutos, Joenniemen tilayhtymän asemakaava, Vilppulan korttelin 412 asemakaavamuutos ja Kirkonpellon alueen asemakaava. Kiskobussiliikenteen tarvitseman pysäkkialueen kaavoitustarpeita selvitetään ja kaavoitukseen varaudutaan. Tarpeen mukaan tehdään lisäksi muita pieniä kaavamuutoksia.

Kulttuuriympäristön hoito

Mänttä-Vilppulan alueen kulttuuriympäristön inventoinnit ovat vanhentuneita ja vaativat päivittämistä. Kulttuuriympäristön inventoinnit laaditaan pääsääntöisesti yleiskaavoituksen ja asemakaavoituksen yhteydessä. Hankkeisiin ja yksittäisiin rakennuksiin liittyvät kiireelliset selvitystarpeet hoidetaan erillisinä toimeksiantoina asiantuntijapalveluista.

Muut suunnitelmat

Keskustojen kehittäminen

Kaavoitustoimi ohjaa osaltaan teknisessä virastossa vireillä olevaa Mänttä-Vilppulan palvelukohteiden opastussuunnitelmaa. Aiemmin laadittuja Mäntän keskustan kehittämissuunnitelmia päivitetään ja laaditaan konkreettisia, välittömästi toteutettavia kaupunkiympäristön parannussuunnitelmia Mäntän keskustan

alueelle. Laaditaan pitkän tähtäyksen suunnitelma kaupunkikeskustan parantamisesta yhteistyössä teknisen osaston kanssa. Investointiohjelman puolella on varattu määräraha kaupunkikeskustan kehittämiseen.

Aloitetaan suunnitelman laadinta Vilppulan taajaman ympäristön parantamiseksi yhteistyössä Pirkanmaan ELY –keskuksen liikenne-yksikön ja teknisen osaston kanssa. Toimenpiteitä Kolhon taajamaympäristön parantamiseksi kartoitetaan.

Muut hankkeet

Kaavoitustoimi ohjaa kaupunkikuvallisesti merkittävien hankkeiden suunnittelua ja toteuttamista. Edelleen kaavoitustoimi osallistuu kaupunkikuvallisesti merkittävien puisto- ja katusuunnitelmien laadintaan sekä kevyen liikenteen kehittämissuunnitelman ohjaamiseen. Kaupunginarkkitehti osallistuu myös mm. valtakunnallisen MAL -verkoston asiantuntijatyöryhmän toimintaan.

Kaavoitus yht.

Valtuuston sitovuustaso	TP2011	TA2012	TA2013	TS2014	TS2015
Tulot	+14 646	+4 000	+4 000	+4 000	+4 000
Menot	-230 741	-233 730	-191 540	-191 540	-191 540
Netto	-216 095	-229 730	-187 540	-187 540	-187 540

TOIMINNALLISET TAVOITTEET

Toiminnallinen tavoite	Mittari	Tavoitetaso	Toteutuma
Keskustan kehittämistoimenpiteet	Kyllä/Ei	Valmis 2014	
Joenniemen tilayhtymän asemakaava	Kyllä/Ei	Valmis 6/2013	
Vilppulan korttelin 412 asemakaavamuutos	Kyllä/Ei	Valmis 1/2013	
Kirkonpellon asemakaavamuutos	Kyllä/Ei	Aloitus 9/2013	
Mänttä-Vilppulan osayleiskaava	Kyllä/Ei	Luonnosvaihe 12/2013	

Joukkoliikenne

Toiminnan kuvaus

ASIOINTI- JA PALVELULIIKENNE

Palvelu- ja asiointiliikennettä toteutetaan Mänttä-Vilppulan kaupungin alueella sisäisenä liikenteenä. Reitit kilpailutettiin viimeksi vuonna 2011 ja yrittäjä vaihtui kilpailutuksen myötä 1.8.2011 alkaen. Sopimus tehtiin kolmelle vuodelle, lisäksi yksi optiovuosi on mahdollinen.

Palvelulinjaliikenne hoidetaan suunniteltujen reittien mukaan, mutta reittejä muutellaan asiakkaiden tarpeiden mukaan joustavasti, kun vain pysytään yrittäjän kanssa sovitun kilometrimäärän puitteissa päivittäin. Osa liikenteestä voidaan toteuttaa soitettavan tilauksen perusteella tietyiltä suunnilta eri päivinä.

Avointa palveluliikennettä (asiointiyhteyksiä) voivat käyttää kaikki maksavat asiakkaat. Palveluliikenteen yhteydessä voidaan kuljettaa myös taksisetelin mukaista liikennettä, jolloin kuljetettavalta ei peritä omavastuusuutta.

Asiointiliikenteen periaatteena on järjestää asiointimahdollisuus kaksi kertaa viikossa arkipäivinä. Asiointipäivät eivät ole perättäisiä päiviä. Reittejä on suunniteltu siten, että kerran viikossa on mahdollista

päästä lähimpään keskustajamaan ja toisen kerran myös toiseen keskustajamaan (Vilppulan alueella asuvat voivat päästä Mäntän keskustaan ja Mäntän puolella asuvat voivat päästä Vilppulan keskustaan).

Avoin palveluliikenne (asiointiliikenne) ajetaan arkipäivinä reitti- ja aikataulun mukaisesti. Takseilla hoidettavaa asiointiliikennettä järjestetään aikataulujen mukaan syöttönä linja-autovuoroihin tai suoraan Mäntän ja Vilppulan palveluihin 1-2 kertaa viikossa Pohjaslahdelta, Ylä-Kolkista (kouluaikana), Tammikoskelta, ja Etelä-Vilppulasta. (Uittosalimesta kulkee kouluaikoina normaali linja-autovuoro Kolhon kautta joka päivä kaksi kertaa.) Asiointiliikennettä ajetaan koulukuljetusten yhteydessä Pohjaslahdelle. Asiointiliikenteellä tavoittaa kauppa-, virasto- ym. palvelut. Palvelulinjaliikenne hoidetaan suunniteltujen reittien mukaan. Reittejä voidaan muuttaa asiakkaiden tarpeiden mukaan. Palvelubussia voivat käyttää myös muut maksavat asiakkaat.

OSTETUT LINJA-AUTOVUOROT

Ely-keskus ei ole enää 31.5. 2012 (kouluvuoden päätyttyä) jälkeen ostanut Marttila Tours Ky:n vuoroparia, joka kierteli aamu-/keskipäivällä Pohjaslahden, Ruoveden, Oriveden, Ponsan ja Kangasalan kautta Tampereelle sekä myöhemmin iltapäivällä takaisin samaa reittiä.

Mänttä-Vilppulan kaupunki ostaa liikennettä yhteysvälille Halli-Mänttä.

Yleisesti ottaen Ely-keskuksen ostamat linja-autovuorot ovat vähenemässä. Tämä tarkoittaa automaattisesti sitä, että kuntien osuus linja-autovuorojen (tai yleensäkin kuljetuksen) järjestämisessä ja kustannuksissa kasvaa.

TAKSA-ALENNUSTEN OSTO

Kaupunki on mukana Tampereen itäisessä seutulippualueessa. Seutulippu on alueella kaikkiin linja-autoihin kelpaava edullinen 30 pv:n älykortti, jolla on rajaton matkustusosoikeus. Seutulipun hintaa tukevat valtio ja kunta. Lipputuotteita on useita.

Valtionavustuksen väheneminen ja toteutuneet leikkaukset valtion talousarviossa merkitsevät tosiasiallisesti lipputuen suhteellisen osuuden kasvua kunnissa, vaikka seutulipun hintaa korotetaan. Ely on toivonut, että pystyisi korvaamaan kunnille 48 % lipputukea, mutta on todennut, että se ei pääse siihen prosenttilukuun.

Pirkanmaan alueella on nyt kaikkiaan 37 erilaista seutulippujen hintaa. Jonkinlaista yhtenäistämistä tarvitaan. Myös Tampereen itäisen alueen joukkoliikennetyöryhmä on tätä mieltä. Meneillään on ns. maakuntalipun käyttöönoton selvitys, johon junaliikenne saataisiin mukaan.

Joukkoliikenne yhteensä

Valtuuston sitovuustaso	TP2011	TA2012	TA2013	TS2014	TS2015
Tulot	+24 195	+12 000	+21 200	+21 200	+21 200
Menot	+216 120	-216 960	-226 160	-226 160	-226 160
Netto	-191 925	-204 960	-204 960	-204 960	-204 960

Työllisyydenhoitopalvelut

Vuoden 2012 budjettiin kaikki työllisyysasiat keskitettiin yleisjohdon alle yhdelle uudelle vastuualueelle: Työllisyydenhoitopalvelut. YPEK:n palvelusopimuksesta ja budjetista siirrettiin kaupungin budjettiin mm. työkeskus, työmarkkinatuen kuntaosuus, kuntouttava työtoiminta ja eri työllisyysprojektien määrärahoja. Asiasta päätettiin valtuustossa 14.11.2011.

Työllisyydenhoitopalvelut vastuualueyksikkönä järjestäytyi toimintaan vuoden 2012 alkupuolella. Yksikön vetäjäksi nimettiin kaupunginlakimies. Vuoden alkupuolella käynnisteltiin nuorten työpajatoimintaa ja elokuussa alkoi etsivä nuorisotyö. Molempien toimintojen aloittaminen sisältyi mainittuun valtuustopäätökseen ja tarkoitus on, että nämä hankkeet jatkuvat vuodesta toiseen, joskin vuosittain on haettava valtionavustusta. Valtuustopäätöksessä varauduttiin myös Valma-hankkeen toiminnan jatkumiseen vuodesta 2013 alkaen ELY-keskuksen tukeman hankkeen päätyttyä v. 2012 lopussa. MV-hankkeeseen saadaan ELY-keskuksen rahoitusta vielä v. 2013 loppuun saakka.

Nuorten työpaja-hankkeeseen ja etsivään nuorisotyöhön oli varauduttu jo v. 2012 talousarviossa, mutta kylläkin aivan liian pienellä määrärahalta. V. 2013 talousarvioon näiden toimintojen kulut on arvioitu realistisesti. V. 2012 talousarviossa olevat määrärahatkin kyllä riittävät näiltä osin, koska toiminnot päästiin aloittamaan vasta kesken vuotta.

Yksikön määrärahoihin sisältyy 10.000 euroa työkeskuksen konekannan uudistamiseen. ELMA-selvittelyyn sekä yksikön työntekijöiden työnohjaukseen on varauduttu määrärahoilla asiantuntijapalveluissa. ELMA:lla tarkoitetaan terveydellisistä syistä haastavassa työmarkkina-asemassa olevien työttömien eläkemahdollisuuksien selvittämistä. Jos Elmassa tulee hyviä tuloksia, eli mahdollisimman moni pääsee eläkkeelle, Elma-selvittelyä jatketaan.

Nuorten yhteiskuntatakuun toteuttamiseen ei ole varauduttu erikseen, vaan talousarviota laadittaessa lähinnä odotetaan vielä tietoa siitä, mitä tämä alkamassa oleva valtakunnallinen hanke kunnilta edellyttää.

Nuorten kesätyöllistäminen. Kesällä 2012 kaupunki työllisti 12 nuorta. V. 2013 talousarviossa määräraha on kaksinkertainen, joten kaupunki voi työllistää ensi kesänä 24 nuorta.

Pirkanmaan ELY-keskuksen tukema 3-vuotinen Valma hanke loppuu joulukuun 2012 lopussa. Toimintaa jatkaa v. 2013 alusta alkaen palkattava palveluohjaaja.

Hankkeen vakinaistuttua kaupungin omaksi toiminnaksi nykyinen toiminta jatkuu oletettavasti samankaltaisena. Jatkossa kuntouttavan työtoiminnan (Kuty) osuutta työssä ei tarvitsisi ns. rajata, sillä ely-keskus ei ole halunnut rahoittamansa toiminnan keskittyvän kuntouttavaan. Kutyn hoitaminen on vienyt runsaasti VALMAN työnohjaajan työaika.

Pitkäaikaistyöttömien määrä on pysynyt kutakuinkin samana. Palveluiden piiriin jo päässeiden tilalle tulee kuukausittain saman verran väkeä, joskus jopa enemmänkin.

Palveluohjaajan toimenkuvaan kuuluu aikojen varaaminen terveydenhoitajalta työttömille terveystarkastuksiin ja mahdollisissa jatkoselvittelyissä tukena oleminen. Palveluohjaaja on mukana aktivointisuunnitelmissa, joita tehdään noin 20 kpl/kk. Palveluohjaaja informoi sosiaalitoimistoa siitä, mitä kussakin aktivointisuunnitelmassa päätettiin. Ohjaaja etsii välityömarkkinapaikan / työpaikan asiakkaalle, opastaa tulevaa työpaikkaa palautteen annossa. Jos kyseessä on kuty palveluohjaaja valmistele päätöksen työllisyyspäällikölle, lähettää ilmoituskirjeen työnantajalle sekä allekirjoitetun päätöksen asiakkaalle. Ohjaaja seuraa, että kuty ovat voimassaolevia, ettei turhia taukoja tule. Palveluohjaaja opastaa ja auttaa yhteydenotossa esim. velkaneuvojalle, sosiaaliterapeutille, mtt:oon, ym. Palveluohjaaja toimii tiedottajana ja

kokoonkutsujana. Ohjaaja saa uusimpia lakimuutoksia te-toimistolta ja tiedottaa niistä asiakkailleen sekä välityömarkkinatoimijoille. Palveluohjaaja tekee 2 kk välein tilityksen korvauksen maksamisesta kunnalle kuntouttavaan työtoimintaan. Tilitys pitää sisällään kuty-asiakkaiden työpäivien määrän seurannan 2 kk aikana, sekä seuraa, että asiakas ei ole 230 päivää enempää vuodessa kuntouttavassa työtoiminnassa. Palveluohjaaja tekee tiivistä yhteistyötä niin sosiaalitoimen kuin te-toimiston kanssa. Yhteys kaupungin eri hallintokuntiin on lisääntynyt myönteisesti. Palveluohjaaja voi aiempaan verrattuna keskittyä pitkäaikaistyöttömiin ja yrittää nostaa väkeä myös sosiaalitoimen toimeentulotuelta hyödyntämällä heinäkuussa 2012 tullutta lakimuutosta ja saada sen avulla asiakkaita takaisin työmarkkinatuella, jolloin saadaan suurin mahdollinen säästö kaupungille kokonaiskustannuksia ajatellen.

Toiminnallisena tavoitteena on 50 uuden työttömän henkilön poluttaminen palveluiden piiriin sisältäen kaikki mahdolliset tukimuodot: palkkatuki, työelämävalmennus, työharjoittelu, työkokeilu, kuntouttava työtoiminta. Vuoden 2013 aikana tulisi harkita tuen hakemista ely-keskukselta aikuisten yksilövalmentajan palkkaamiseen. Yksilövalmentaja olisi tärkeä linkki yritysmaailman yhdistämisessä työllistämispalveluihin. Yksilövalmentaja tekisi ns. saattaen vaihtoja.

Etsivän nuorisotyön tavoitteena on yhden työntekijän voimin huolehtia noin 20-30 asiakkaasta/vuosi. Määrä saattaa näyttää pieneltä, mutta etsivän työn luonteeseen kuuluu nimenomaan yksilöllinen työ asiakkaan kanssa, juuri se, mihin viranomaisten resurssit eivät yleensä riitä. Verkostoyhteistyö on keskeinen osa etsivää nuorisotyötä. Lisäksi työhön kuuluu tilastojen ylläpitäminen ja rahoittajan edellyttämät tehtävät, kuten erilaiset raportoinnit ja valtakunnalliset kyselyt.

Asiakkaiden kanssa tehtävä työ on palveluohjausta (yhteydenotot terveydenhuoltoon, sosiaalitoimeen jne.), lisätuen antamista (esim. mukanaolo em. viranomaisten luona), harjoittelupaikkojen hakemista (tähän kuuluu usean kohdalla myös cv:n ja hakemuksen teko, haastattelutilanteiden harjoittelu jne.) ja ennen kaikkea keskusteluja & lisää keskusteluja elämäntilanteesta, tulevaisuudensuunnitelmista jne. On myös muistettava, että etsivän nuorisotyön asiakkaat varsin ovat nopeita liikkeissään, jolloin suunnitelmat menevät helposti päivässä uusiksi. Silloin aloitamme suunnittelun alusta. Hyvä puoli tässä on se, että työskentelyllä saavutetaan tuloksia ennemmin tai myöhemmin.

Tavoitetasoa on erittäin vaikea asettaa jokaisen asiakkaan henkilökohtaisten tavoitteiden vuoksi. Mittarina ei voi pitää esim. työttömyyden vähenemistä (joskin se varmasti sivutuotteena tässä saavutetaan), koska yksittäisen asiakkaan pääasiallisena tavoitteena voi olla esim. psykiatrisen hoidon aloittaminen ja siihen sitoutuminen. Etsivä nuorisotyö onkin pitkäjänteistä työtä - työn hedelmistä pääsee usein nauttimaan vasta vuosien päästä. Siksi ei voine olettaa, että ensimmäisen toimintavuoden aikana tapahtuisi mitään radikaaleja muutoksia esim. työttömyystilastoissa.

Nuorten työpajan kohderyhmänä ovat suunnitellusti alle 29-vuotiaat nuoret. Tavoitteena on pitäytyä pääasiassa vailla ammatillista koulutusta olevissa asiakkaissa, mutta mukaan otetaan myös koulutuksen suorittaneita avun tarvitsijoita.

Asiakkaiden kokonaismäärätavoitteena vuodelle 2013 on 25, joista alle puolella voi olla ammatillinen koulutus. Nuorten työpajatoiminta on osittain seinättömän pajan ajatuksella toimivaa ja osa sijoittuu työkeskukseen. Työkeskuksessa tapahtuvassa työpajaharjoittelussa suunnitellaan olevan noin 10 nuorta. Muualle työelämään harjoitteluun tavoitellaan sijoittuvaksi 8 nuorta. Toisen asteen koulutukseen tavoitellaan saatavan 2 – 4. Tuloksellisuuden indikaattoreina voidaan pitää nuorten "nousua portaalta seuraavalle".

MV-hankkeen toimintaan kuuluvat edelleen kaupungin metsäalueiden ja puistojen raivaukset ja siistimiset sekä tuloväylät, virkistysalueet, uimarannat, tyhjät tontit sekä katukiveyksien puhdistukset. Hankkeen vetäjän lisäksi siinä toimii keskimäärin kuusi työntekijää palkkatuella. Työntekijämitoitus voisi olla kevästä syksyyn isompi kuin talvella. MV-hanke on alunperin alkanut jo kesällä 2006.

Toukokuussa aloitettu ”Ympäristön parantamistyöt 2012” -hanke on nimensä mukaisesti lisännyt kaupunkimme viihtyisyyttä sekä kiinteistöjen ja toimitilojen käyttökelpoisuutta. Hanketta ovat toteuttaneet kuntouttavassa työtoiminnassa olevat kaksi kuuden työntekijän työryhmää, joilla kummallakin on ollut työnjohtajana palkkatuella palkattu työsuunnittelija. Toinen ryhmistä on ollut ”kiinteistöryhmä” ja toinen ”puistoryhmä”. Hankkeen tulot kattavat melko tarkalleen sen menot, joten kyseessä on kaupungin oma hanke, johon ei ole ollut mahdollista hakea Ely-keskuksen avustusta. Hankkeen toinen puolivuotiskausi jatkuu toukokuulle 2013 saakka.

Mäntän Työkeskuksen tarkoituksena on työntekijän edellytykset huomioiden:

- edistää työllistytymistä ja kuntoutumista
- parantaa elämän laatua
- tarjota kehittäviä ja kuntouttavia työhön osallistumis- ja toimintamahdollisuuksia kuntoutussuunnitelman pohjalta

Syksyllä 2012 Työllisyysneuvottelupalveluyksikölle avattiin kaupungin www-sivuille omat nettisivut, jonne kehitetään jatkossa palautemahdollisuus kuntalaisille, joilla on kehittämisehdotuksia esim. ympäristön hoitotöiden suhteen.

Työllisyysneuvottelupalvelut yht.

Valtuuston sitovuustaso	TP2011	TA2012	TA2013	TS2014	TS2015
Tulot	Ei ole	+404 430	+461 370	+461 370	+461 370
Menot	vertailu-	-1 049 560	-1 181 630	-1 181 630	-1 181 630
Netto	kelpoinen	-645 130	-719 760	-719 760	-719 760

TOIMINNALLISET TAVOITTEET			
Toiminnallinen tavoite	Mittari	Tavoitetaso	Toteutuma
Työllisyyspalveluyksikön organisointi ja käynnistäminen	Kyllä / Ei	6 / 2012 mennessä	Toteutunut
Työkeskuksen toiminta	Käyttöpäivien määrä	4800	
Työkeskuksen toiminta	Työntekijäin siirtyminen vapaiden työmarkkinoiden käyttöön	1 – 2 työntekijää	
Pitkäaikaistyöttömyyden hoito	Asiakkaiden poluttaminen eteenpäin työuralla	50 asiakasta/vuosi	
ELMA-selvittelyjen tuloksellisuus	Myönnettyt työkyvyttömyyseläkkeet	5 kpl/vuosi	
Etsivän nuorisotyön toimivuus	Uusien ratkaisujen löytäminen yksilötasolla	20 – 30 nuorta/vuosi	
Nuorten työpaja	Asiakasmäärätavoite	25 nuorta/vuosi	
Koululaisten kesätyöpaikat	Työllistyvien nuorten määrä	24 nuorta kesässä 3 vk/nuori	

YLEISJOHDON PALVELUALUE yhteensä

Valtuuston sitovuustaso	TP2011	TA2012	TA2013	TS2014	TS2015
Tulot	+2 253 123	+1 082 430	+1 148 570	+1 148 570	+1 148 570
Menot	-2 328 654	-3 090 807	-3 200 728	-3 200 728	-3 200 728
Netto	-75 531	-2 008 377	-2 052 158	-2 052 158	-2 052 158

HALLINTOPALVELUT

Toimistopalvelut

Toiminnan kuvaus

Toimistopalveluiden tehtäväalueella tavoitteena on valmius

- hoitaa tehokkaasti ja luotettavasti kaupungin keskusarkistoa, keskushallinnon asiakirjatuotantoa ja hallintoa ja ohjata hallintokuntien asiakirjatuotantoa sekä arkistointia
- hoitaa keskitetysti kaupungin neuvontapiste, toimistotarvikehankinnat, posti-, monistus- ja kulunvalvontapalvelut.

Painopistealueet

Vuoden 2013 toimistopalveluiden tehtäväalueella korostuu tiedonhallintasuunnitelman laatiminen yhteistyössä toimialojen kanssa. Yhtenä tehtävänä on Mäntän kaupungin arkiston päättäminen ja Vilppulan kunnan aikaisen arkiston järjestäminen.

Toimistopalvelut

Valtuuston sitovuustaso	TP2011	TA2012	TA2013	TS2014	TS2015
Tulot	+16 303	+16 400	+16 830	+16 830	+16 830
Menot	-322 107	-351 940	-351 830	-351 830	-351 830
Netto	-305 805	-335 540	-335 000	-335 000	-335 000

TOIMINNALLISET TAVOITTEET			
Toiminnallinen tavoite	Mittari	Tavoitetaso	Toteutuma
Kaupungin tehtäväluokitus palvelualueilla	Kyllä / Ei	valmis v 2013 tammikuun loppuun mennessä	
Tiedonhallintasuunnitelmien laadinta tehtäväluokitusten perusteella	Kyllä / Ei	projekti aloitetaan v 2013 alussa	
Arkistotilojen järjestäminen	Kyllä / Ei	toteutetaan v 2013	

Henkilöstöpalvelut

Henkilöstöpalveluihin kuuluvat omina kustannuspaikkoinaan työsuhde- ja palkkahallinto, työterveyshuolto, työpaikkaruokailu, työsuojelu- ja TYKY-toiminta ja yhteinen koulutus. Kaupunginhallitus vastaa kaupungille työnantajana kuuluvasta henkilöstöpolitiikasta, siihen liittyvästä päätöksenteosta ja henkilöstöasioiden ohjauksesta.

Työsuhde- ja palkkahallinto

Kustannuspaikka sisältää henkilöstöpäällikön ja palkkakirjanpitäjien palkkausmäärärahat. Työsuhde- ja palkkahallinto sisältää myös pääluottamusmiesten ja mahdollisten muiden luottamusmiesten luottamusmieskorvaukset ja -palkat.

Kunnallisen yhteistoimintalain mukaisena yhteistoimintaelimenä toimii YT-ryhmä. Yhteistoimintalain tarkoituksena on edistää työnantajan ja henkilöstön välistä yhteistoimintaa kunnissa. Yhteistoiminnan tavoitteena on antaa henkilöstölle mahdollisuus yhteisymmärryksessä työnantajan kanssa osallistua

kaupungin toiminnan kehittämiseen ja antaa henkilöstölle mahdollisuus vaikuttaa omaa työtään ja työyhteisöään koskevien päätösten valmisteluun sekä samalla edistää kunnallisen palvelutuotannon tuloksellisuutta ja henkilöstön työelämän laatua.

YT-ryhmään jäsenenä kuuluvat muiden ohella työsuojelupäällikkö ja työsuojeluvaltuutetut ja YT-ryhmä toimii myös kunnallisen alan työsuojelun yhteistoimintasopimuksen 4 §:n tarkoittamana edustuksellisena työsuojelun yhteistoimintaelimenä. Kustannuspaikka sisältää lisäksi kaupungin toiminnan ja hallinnon vastuuvakuutukset sekä henkilöstön merkkipäivä- ym. muistamiset.

Työterveyshuolto

Työterveyshuolto hankitaan vuoden 2013 alusta lukien Mäntänvuoren Terveys Oy:ltä. Työterveyshuoltosopimukseen liittyy lakisääteisen työterveyshuollon lisäksi yleislääkäritasoinen, työterveyshuollollisesti painotettu sairaanhoito ajanvarauksella.

Työterveyshuollon tavoitteena on työssä käyvien terveydentilan parantaminen ja työ- ja toimintakyvyn ylläpitäminen ja edistäminen, työhön liittyvien sairauksien ehkäiseminen, turvallinen ja terveellinen työympäristö sekä terveyttä tukeva, hyvin toimiva työyhteisö.

Työpaikkaruokailu

Henkilöstön työpaikkaruokailumahdollisuus on järjestetty kaupungin omiin koulujen ja muiden laitosten ruokaloihin sekä tukemalla yksityisissä lounasruokaa tarjoavissa ravintoloissa tapahtuvaa työpaikkaruokailua. Tätä koskevan sopimuksen kaupungin kanssa on tehnyt 16 ravintolaa/kahvilaa.

Työsuojelu ja TYKY-toiminta

Työsuojelu on kunnallisen alan työsuojelun yhteistoimintasopimuksen mukaan osa henkilöstövoimavarojen strategista johtamista. Sen tarkoituksena on kehittää työn ja työympäristön terveellisyyttä ja turvallisuutta, kestävää tuloksellisuutta tuottavaa työelämää ja henkilöstön kokemaa työhyvinvointia suunnitelmallisten henkilöstöstrategisten, terveystavoitteiden johtamis- ja toimintatapojen avulla.

Työsuojeluvaltuutettujen palkkiot ja muut kulut sisältyvät tämän kustannuspaikan määrärahoihin.

Tyky-ryhmänä toimii YT-ryhmä, joka ohjaa vuosittain tyky-toimintaan osoitettujen varojen käyttöä. Varoja käytetään liikunnan ja muun virkistystoiminnan tukemiseen ja henkilöstön omaehtoiseen virkistystoimintaan hallintokunnittain. Kaupungin virkistystyöryhmä saa myös käyttövaransa tältä kustannuspaikalta.

Yhteinen koulutus

Hallintokuntien toimialaan kuulumaton yleiskoulutus, esim. esimieskoulutus.

Henkilöstöpalvelut

Valtuuston sitovuustaso	TP2011	TA2012	TA2013	TS2014	TS2015
Tulot	+171 950	+171 020	+77 800	+77 800	+77 800
Menot	-509 790	-503 674	-525 750	-525 750	-525 750
Netto	-337 840	-332 654	-447 950	-447 950	-447 950

TOIMINNALLISET TAVOITTEET			
Toiminnallinen tavoite	Mittari	Tavoitetaso	Toteutuma
Henkilöstöohjelman (käsikirjan) loppuun saattaminen	Kyllä / Ei	Valmis 6 / 2013	

Talousspalvelut

Toiminnan kuvaus

Talousspalveluiden tehtävääalueella tavoitteena on valmius

- hoitaa viiveittä ja oikeellisesti kaupungin kirjanpito, palkanlaskenta ja maksuliikenne
- tuottaa ajantasaisesti organisaatiolle oikeata ja luotettavaa tietoa mm. talousarvion toteutumisesta
- laatia vuosittain asetetun aikataulun mukaisesti talousarvio- ja suunnitelma, tilinpäätös ja talouden tilastot

Talousspalveluihin on budjetoitu myös mm. kaupungin verotuskustannukset.

Painopistealueet

YPEK:n purkautuminen ja Mäntänvuoren Terveys Oy:n perustaminen vaikuttaa talouhallintoon siten, että YPEK:stä siirtyy kaupungin palvelukseen taloussihteeri ja laskentasihteeri. Vuoden 2013 aikana valmistaudutaan myös sähköiseen laskutukseen siirtymiseen.

Talousspalvelut

Valtuuston sitovuustaso	TP2011	TA2012	TA2013	TS2014	TS2015
Tulot					
Menot	-606 496	-603 318	-741 666	-741 666	-741 666
Netto	-606 496	-603 318	-741 666	-741 666	-741 666

TOIMINNALLISET TAVOITTEET			
Toiminnallinen tavoite	Mittari	Tavoitetaso	Toteutuma
Tilinpäätöksen 2012 valmistelu	Kyllä / Ei	Valmis 3 / 2012	
Taloushallinnon prosessikuvausten teko	Kyllä / Ei	Valmis 12 / 2013	

Tietohallintopalvelut

Toiminnan kuvaus ja painopistealueet

Tietotekniikan tehtävääalueella tavoitteena on

- ottaa käyttöön virtualisointi niiltä osin on tarkoituksenmukaista
- saattaa loppuun oman SOTE-toiminnan järjestelmien käyttöönotto
- edelleen laajentaa kuntatoimijoille tarjottavia palveluita
- saattaa loppuun järjestelmäkuvauksien ja toipumissuunnitelmien tekeminen

Tietohallintopalvelut

Valtuuston sitovuustaso	TP2011	TA2012	TA2013	TS2014	TS2015
Tulot	+21 059	+20 300	+100 999	+100 999	+100 999
Menot	-264 101	-333 060	-317 830	-317 830	-317 830
Netto	-243 042	-312 760	-216 831	-216 831	-216 831

TOIMINNALLISET TAVOITTEET			
Toiminnallinen tavoite	Mittari	Tavoitetaso	Toteutuma
Otetaan virtualisointi käyttöön niiltä osin kuin tarkoituksenmukaista	Kyllä / Ei	Valmis 2013 aikana	
Saattaa loppuun oman SOTE-toiminnan järjestelmien käyttöönotto	Kaikki SOTEn järjestelmät käytössä	Valmis 2013 aikana	

Turvapaikanhakijat

Toiminnan kuvaus

Kaupunginvaltuusto hyväksyi 9.3.2009 § 15 päätösehdotuksen, minkä mukaan minkä mukaan TE-keskus ja Mänttä-Vilppulan kaupunki ovat valmiit vastaanottamaan turvapaikan hakijoita, joiden iät vaihtelevat n. 7-15 vuoden välillä. Kaupungin tehtävänä on hallinnoida alaikäisten turvapaikkahakijalasten sijoittamista ostaa turvapaikkahakijalapsille lastensuojelulain mukaiset palvelut. Lasten määrä voi olla enintään 20. Tarjouskilpailun perusteella kaupunki valitsi Siivet Oy:n turvapaikkahakijalasten ryhmäkotipalvelujen tuottajaksi. Kaupunki teki keväällä 2009 asiaa koskevat sopimukset Siivet Oy:n ja TE-keskuksen kanssa. Siivet Oy aloitti toimintansa alaikäisten turvapaikanhakijoiden ryhmä- ja perheryhmäkotina 7.4.2009. Pirkanmaan TE-keskus muuttui ELY:ksi 1.1.2010 alkaen, jolloin em. sopimusvastuu siirtyi ELY-keskukselle (elinkeino-, liikenne- ja ympäristökeskus).

ELY ja kaupungin välisen sopimuksen mukaan kaikki vastaanottotoiminnan ja toimintaan liittyvät muut sopimuksessa eriteltyt kulut sekä hallintokulut korvataan kaupungille täysimääräisesti. Mänttä-Vilppulan kaupunki tekee TE-keskukselle lopullisen selvityksen toteutuneista korvattavista kustannuksista seuraavan vuoden maaliskuun loppuun mennessä. Selvityksen perusteella TE-keskuksen ja kaupungin väliset tulonsiirrot oikaistaan sopimustenmukaisiksi. Sopimusta tarkastetaan kustannusten osalta vuosittain ja tarvittaessa useamminkin.

Lasten määrä, joka voi maksimissaan olla 20, voi muuttua tilanteen mukaan vuoden aikana. Kaupungille toiminnasta jäävä hallintokustannus on joka tapauksessa samaa suuruusluokkaa lasten lukumäärästä riippumatta. Tästä syystä mahdolliset isotkaan muutokset lasten määrässä ja Siivet Oy:n toiminnan laajuudessa eivät muuta nettokustannusta tai tässä tapauksessa nettohyötyä kaupungin suuntaan oleellisesti. Kaupungin ELY-keskukselta laskuttama hallintokustannus on arvioitu 10.000 euroksi. Vuoden 2013 budjettiin on varattu määrärahat maksimin, eli 20 lapsen mukaan.

Turvapaikanhakijat yhteensä

Valtuuston sitovuustaso	TP2011	TA2012	TA2013	TS2014	TS2015
Tulot	+1 992 773	+2 018 000	+1 998 000	+1 998 000	+1 998 000
Menot	-1 978 013	-1 978 000	-1 978 000	-1 978 000	-1 978 000
Netto	+14 760	+40 000	+20 000	+20 000	+20 000

HALLINTOPALVELUJEN PALVELUALUE yhteensä

Valtuuston sitovuustaso	TP2011	TA2012	TA2013	TS2014	TS2015
Tulot	+2 202 084	+2 225 720	+2 193 629	+2 193 629	+2 193 629
Menot	-3 680 507	- 3 769 992	-3 915 076	-3 915 076	-3 915 076
Netto	-1 478 422	-1 544 272	-1 721 447	-1 721 447	-1 721 447

SOSIAALI- JA TERVEYSPALVELUT

Kaupunginvaltuusto on päättänyt 26.11.2012, että sosiaali- ja terveystoimi siirretään 1.1.2013 lukien kaupungin omaksi toiminnaksi ja että sosiaali- ja terveystoimen palvelutuotanto turvataan yhdessä Pihlajalinna Oy:n kanssa perustettavan yhteiskunnallisen yrityksen kautta. Päätetyn toimintamallin sopimuskausi kestää 31.12.2014 saakka.

Mäntänvuoren Terveys Oy on perustettu 3.12.2012. Kaupunginhallitus on hyväksynyt kaupungin ja yhtiön välisen palvelutuotantosopimuksen 28.12.2012. Sopimuksessa määritellään muun muassa seuraavat asiat:

- sopimuksen piiriin kuuluvat palvelut
- palveluiden hinta, laskutus ja kustannusten jako
- käytännöt asiakasmaksuissa ja laskutuksissa
- palveluiden hinta ja hinnantarkistukset
- kannustinjärjestelmä
- palvelujen laatu
- ohjausryhmän rooli ja toiminta
- mahdollinen alihankinta

Perustetun Mäntänvuoren Terveys Oy:n toiminta on käynnistynyt 1.1.2013. Yhtiön toiminnaksi on siirretty 1.1.2013 lukien liikkeenluovutuksena:

-sosiaalilainsäädännön alaiset palvelut Ylä-Pirkanmaan peruspalvelukuntayhtymältä lukuun ottamatta sosiaalityön viranhaltijatehtäviä
-perusterveydenhuollon palvelut Pirkanmaan sairaanhoitopiiriltä (Ylä-Pirkanmaan terveydenhuoltoalue)

Erikoissairaanhoidon palvelut tuottaa edelleen pääosin Pirkanmaan sairaanhoitopiiri vuosittaiseen palvelusopimukseen perustuen.

SOSIAALITOIMI JA PERUSTERVEYDENHUOLTO

Mäntänvuoren Terveys Oy:ssä sosiaalitoimen ja perusterveydenhuollon palvelutuotanto on organisoitu seuraaviin vastualueisiin

Terveyspalvelut

- vastaanottopalvelu ja päivystys
- kuntoutuspalvelut
- suun terveydenhuolto

Vanhuspalvelut

- terveyskeskuksen vuodeosasto
- Sarapihan palvelukeskus
- Punatulkun palvelukeskus
- Kotihoito

Sosiaalipalvelut

- vammaispalvelut
- perhepalvelut
- päihde- ja mielenterveyspalvelut

Kaupunki maksaa em. palveluiden tuottamisesta yhtiölle kiinteää vuosihintaa sopimukseen perustuen.

Kaupunki tuottaa itse sosiaalityön ja sosiaalipalveluiden viranhaltijatehtävät. Lisäksi kaupungin talousarvio sisältää sosiaali- ja terveystoimen:

- maksu- ja myyntitulot ja valtiolta saatavat korvaukset
- suoraan kunnalle lainsäädännön perusteella kuuluvien tehtävien menot mm. sosiaalipäivystys, sosiaali- ja potilasasiamies, toimeentulotuki, sosiaalihuoltolain ja vammaispalvelulain mukaiset avustukset ja palkkiot ja omaishoidon tuen palkkiot

Kaupungin talousarvio sisältää myös sosiaalitoimen ja perusterveydenhuollon eläkemenoperusteisia maksuja seuraavasti

- sosiaalitoimi 422.180 €
- perusterveydenhuolto 320.600 €

Lisäksi perusterveydenhuollon menoihin on budjetoitu arvio vuoden 2013 ensihoidon kustannusten nettomuutosta 500.000 €

SOSIAALI- JA PERUSTERVEYDENHUOLTO yhteensä

Valtuuston sitovuustaso	TP2011	TA2012	TA2013	TS2014	TS2015
Tulot			+7 106 000		
Menot			-31 356 000		
Netto	-25 876 074	-25 045 930	-24 250 000		

ERIKOISSAIRAANHOITO

Pirkanmaan sairaanhoitopiiri tuottaa pääosan Mänttä-Vilppulan kaupungin erikoissairaanhoidon palveluista. Vuotta 2013 koskeva erikoissairaanhoidon palvelusopimus on hyväksytty kaupunginhallituksessa 11.2.2013.

Varsinaisten palveluostojen lisäksi erikoissairaanhoidon talousarvio sisältää myös erityisvelvoitemaksun, joka on vuonna 2013 10,50 €/ asukas (yhteensä 117.000 €). Erityisvelvoitemaksulla sairaanhoitopiiri rahoittaa mm. potilasvahinkovakuuttamista ja erityisiä alueellisia velvoitteita mm. kriisi- ja epidemiavalmiuden ylläpidosta.

Pirkanmaan sairaanhoitopiirissä on käytössä ns. kalliin hoidon tasausjärjestelmä. Jäsenkunnilta peritään kalliin hoidon ”rahastoon” ennakkolaskutuksella 50 €/asukas. Rahastosta korvataan kunnille 60.000 € ylittävän hoitajakson kustannukset. Tämä kustannuserä on budjetoitu +/-0 euroisena, koska kustannuserän toteutumaennuste on erittäin epävarma. Erikoissairaanhoidon talousarvion toteutumista seurataan kuukausittain sairaanhoitopiirin tilasto- ja raportointijärjestelmästä.

Kaupungin talousarvio sisältää myös erikoissairaanhoidon eläkemenoperusteisia maksuja 607.400 euroa.

ERIKOISSAIRAANHOITO yhteensä

Valtuuston sitovuustaso	TP2011	TA2012	TA2013	TS2014	TS2015
Tulot					
Menot					
Netto	-13 712 268	-14 301 100	-13 407 400		

SOSIAALI- JA TERVEYSPALVELUT yhteensä

Valtuuston sitovuustaso	TP2011	TA2012	TA2013	TS2014	TS2015
Tulot					
Menot					
Netto	-39 588 342	-39 347 030	-37 657 400		

SIVISTYSPALVELUT

Sivistystoimen hallinto

Toiminnan kuvaus

Sivistyslautakunnan ja sivistystoimen hallinnon henkilöstön tehtävänä on turvata kuntalaisille heille kuuluvat varhaiskasvatuksen, esiopetuksen, perusopetuksen, toisen asteen yleissivistävän opetuksen, vapaan yleissivistävän opetuksen peruspalvelut sekä vapaa-ajan, kulttuurin ja nuorisotoimen palvelut.

Sivistysjohtaja ja kaksi toimistosihteeriä muodostavat sivistystoimiston henkilökunnan. Toinen sihteereistä hoitaa koulukuljetusten lisäksi joukkoliikenteen asioita kaupunginhallitukselle.

Hallinnon tehtäväalue käsittää sivistyslautakunnan ja -toimiston (koulutoimisto). Sivistyslautakunta sivistysjohtaja esittelijänään valvoo sivistystointa ja päättää sitä koskevan lainsäädännön toteuttamisesta kunnassa sekä sivistystoimen talousvalvonnasta.

Vapaa-aikalautakunnan lakkauduttua sivistystoimeen siirtyy sivistysjohtajan ja kanslistin palkan osat siltä osin. Nuorisotoimi siirtyy kokonaan uutena alueena sivistystoimeen.

Painopistealueet

Sivistystoimisto huolehtii hallinnon tulosalueella sivistyslautakunnan päätöksien valmistelusta ja toimeenpanosta, varhaiskasvatus ja päivähoito- sekä oppivelvollisuusasioista, koulukuljetuksista, tiedottamisesta, valtionosuusasioista, keskushallinnon ja aluehallinnon määräämistä selvityksistä, asioinnista etujärjestöjen ja sidosryhmien kanssa sekä sivistyslautakunnan alaisten tulosalueiden henkilöstöasioiden hoidosta.

Sivistystoimen hallinto yhteensä

TUNNUSLUVUT	TP2011	TA2012	TA2013	TS2014	TS2015
Sivistyslautakunnan kokoukset / päätökset	11 / 99	11 / 110	11 / 120	11 / 120	11 / 120
Sivistysjohtajan päätökset	270	230	150*	150	150

* ei web-päätöksiä

Valtuuston sitovuustaso	TP2011	TA2012	TA2013	TS2014	TS2015
Tulot	+11 072				
Menot	-203 288	-213 570	-224 598	-224 598	-224 598
Netto	-192 216	-213 570	-224 598	-224 598	-224 598

Varhaiskasvatus

Toiminnan kuvaus

Päivähoito on kattavin osa Mänttä-Vilppulan kaupungin järjestämää varhaiskasvatusta. Päivähoito rakentuu valtakunnallisten säädösten (laki ja asetus päivähoidosta) ja varhaiskasvatuksen perusteiden pohjalle. Kaupungin oma varhaiskasvatussuunnitelma on työstetty vuosina 2010-2012. Varhaiskasvatuksen ja päivähoiton kehittämiseksi on valmisteilla suunnitelma, jossa tarkastellaan varhaiskasvatuksen nykytilaa ja kehittämistarpeita pidemmällä aikavälillä.

Mänttä-Vilppulassa päivähoitoa voidaan tarjota perhepäivähoitona, päiväkotihoidona ja ryhmäperhepäivähoitossa tapahtuvana vuorohoidona. Perhepäivähoitajia on 16, päiväkoteja on viisi ja ryhmäperhepäivähoitokoteja kaksi.

Varhaiskasvatuksen vastuualueeseen kuuluu myös kotihoidontuki. Kotihoidontukea maksetaan alle kolmivuotiaasta lapsesta, joka ei käytä päivähoitopalvelua. Kotihoidon tuen päätökset tehdään KELAssa. Mänttä-Vilppulan kaupunki ei maksa lakisääteisen kotihoidon tuen lisäksi erillistä kunta- tms. lisäosaa.

Varhaiskasvatus liitettiin sivistystoimeen vuoden 2012 alussa. Kaupunginvaltuusto on hyväksynyt varhaiskasvatuksen organisaatioon tehdyt henkilöstölisäykset; päivähoiton ohjaajan ja päiväkodin johtajan (80 %) toimet ja tämän linjauksen mukaan edetään. Varhaiskasvatuksen aluejohtaja, perhepäivähoiton ohjaaja ja päiväkodin johtaja toimivat päivähoitoyksiköiden henkilöstön ja perhepäivähoitajien esimiehinä. Varhaiskasvatuksen tulosalueen hallinnosta vastaa varhaiskasvatuksen johtaja, kokonaisuutena kaikki kuuluvat sivistysjohtajan alaisuuteen. Päivähoitotoimistossa työskentelee päivähoiton kanslisti 60 %:sti. Lisäksi toimistopalveluja ostetaan sisäisesti 30 % lisää. Sosiaali- ja terveystieteiden palvelujen järjestämisen selkiytymisen jälkeen nähdään kuinka se tulee vaikuttamaan varhaiskasvatuksen toimistopalveluihin. Kiertävän erityislastentarhanopettajan palvelut ostetaan ostopalveluna.

Painopistealueet

Varhaiskasvatustoiminnan mahdollisuuksien tarkastelu ja kehittäminen monipuolisemmaksi ja perheiden tarpeita paremmin vastaaviksi on selkeästi yksi toiminnan painopistealue. Monipuoliset palvelut mahdollistaisi mm. päiväkotihoidon kevyempiä ja taloudellisimpia vaihtoehtoja vastata subjektiiviseen päivähoito-oikeuteen. Tällä hetkellä perheillä on vaihtoehtona ainoastaan päivähoito tai kotihoidon tuki.

Varhaiskasvatuksen henkilöstön pätevyys on hyvällä tasolla. Jatkuva kouluttautuminen on kuitenkin edellytys dynaamiseen työotteeseen ja ammattitaitoon. Yhteisten linjausten, toimintatapojen selkeyttämisen ja perustehtävän sisäistämisen takaamiseksi painopisteenä on koko varhaiskasvatushenkilöstön yhteiset koulutukset keväällä ja syksyllä. Myös muuta koulutusta järjestetään teemoittain tarpeen mukaan.

Kaupungin tiukassa taloudellisessa tilanteessa myös varhaiskasvatuksen tulosalueella on mietittävä uusia toiminnallisia ratkaisuja ja rakenteita, joilla voidaan vähentää kuluja. Yhteistyötä päivähoitoyksiköiden sisällä sekä yksiköiden välillä tiivistetään ja etsitään luovia ratkaisuja vastata päivähoiton tarpeeseen.

Kaikkien nykyisten hoitomuotojen (perhepäivähoito, vuorohoito, päiväkotihoidon) säilyminen ja edelleen kehittäminen ovat varhaiskasvatustalouden tavoitteita myös jatkossa. Mänttä-Vilppula on alueellisesti laaja. Varhaiskasvatustoiminnan kehittämisessä ja päivähoitopalvelujen tarjonnassa on otettava huomioon myös kauempana keskustaaajamista olevat kylät.

Varhaiskasvatus yhteensä

Tulosityksikkö	Kustannuspaikka
Varhaiskasvatus	Varhaiskasvatuksen hallinto Perhepäivähoito Koskelan vuoroahoito Pyyharakan vuoroahoito Koskelan päiväkotu Kirkonpellon päiväkotu Sarapuiston päiväkotu Vilppulankosken päiväkotu Kolhon päiväkotu Lasten kotihoidon tuki

TUNNUSLUVUT	TP2011	TA2012	TA2013
Läsnäolopäivät			
Päiväkodit	36 145	35 400	38 000
Perhepäivähoito	19 592	16 500	13 700
Läsnäolopäivät yhteensä	52 599	51 900	51 700
Hoitopaikat			
Perhepäivähoito	85	81	64
Vuoroahoito	26	26	40
Ryhmäperhepäivähoito	12	-	-
Päiväkotipaikat	237	228	246
Voimavarat henkilötyövuosissa			
Varhaiskasvatuksen johtaja	1	1	1
(Päivähoidon ohjaaja) Varhaiskasvatuksen aluejohtaja	1	1	1
Perhepäivähoidon ohjaaja	-	-	1
Päiväkodinjohtaja	-	-	1
Kiertävä erityislasterhanopettaja	1	1	1
Toimistohenkilöstö	0,6	0,9	0,6+0,3
Lastentarhanopettaja	13,2	13,5	13,5
Lastenhoitaja	20,8	22,1	23,6
Ryhmäperhepäivähoitaja	12	10	9
Perhepäivähoitaja	19	18	16
Henkilökohtainen avustaja	-	1	-
Ryhmäavustaja	1,75	-	0,6
Oppisopimusopiskelija	-	-	-
Päiväkotiaavustaja	-	2	3
Työllistetyt	1,3	1	1,5

TOIMINNALLISET TAVOITTEET			
Toiminnallinen tavoite	Mittari	Tavoitetaso	Toteutuma
Perhepäivähoidon, vuorohoitoyksiköiden sekä päiväkotiyksiköiden varhaiskasvatussuunnitelman valmistelu ja työstäminen	Kyllä / Ei	valmis 2013	
Varhaiskasvatuksen sähköisten palveluiden, ohjelmien ja järjestelmien mahdollisuuksien arviointi (talous- ja laatu näkökulmat) ja käyttöönoton suunnitelma	Kyllä / Ei	Valmis 09/2013	

Valtuuston sitovuustaso	TP2011	TA2012	TA2013	TS2014	TS2015
Tulot		+544 210	+536 600	+536 600	+536 600
Menot		-3 840 910	-4 015 070	-4 015 070	-4 015 070
Netto		-3 296 700	-3 478 470	-3 478 470	-3 478 470

Esiopetus

ESIOPETUSOPPILAAT

Tilastointipäivä 20.9.12, M=maahanmuuttajaoppilaat

Ennuste

	10-11	11-12	M	'12-13	'13-14	14-15	15-16
Vilppulankosken koulu	33	29		31	26	45	26
Kolhon koulu	13	15		9	17	8	9
Pohjaslahden koulu	4	2		2	3	2	3
Savosenmäen koulu	57	49	1	55	46	53	51
Yhteensä	107	95	1	97	92	108	89

Kaikilla lapsilla Suomessa on ollut oikeus osallistua esiopetukseen 1.8.2001 alkaen. Esiopetus on lapselle vapaaehtoista, mutta kunta on velvollinen järjestämään alueellaan asuville lapsille esiopetusta oppivelvollisuuden alkamista edeltävänä vuonna. Esiopetuksen koulumatkaetuus on ollut voimassa 1.8.2004 lähtien. Mänttä-Vilppulan koulukuljetusperusteiden mukaan esiopetusoppilaat saavat kuljetuksen vähintään kolmen (3) kilometrin matkasta. Esiopetusta tulee antaa vähintään 700 tuntia vuodessa ja lapsen työpäivään saa kuulua enintään viisi oppituntia. Esiopetus on osa Mänttä-Vilppulan kaupungin järjestämiä koulutuspalveluita. Esiopetus rakentuu valtakunnallisen opetussuunnitelman perusteiden pohjalle sekä paikallisiin opetussuunnitelmiin. Mänttä-Vilppulassa esiopetusta järjestetään peruskouluissa erillisryhmissä, peruskoulun yhdysluokassa ja päiväkodissa erillisryhmissä. Hallinnollisesti ryhmät kuuluvat Pohjaslahden, Savosenmäen, Vilppulankosken ja Kolhon kouluihin.

Tulosyksikkö	Kustannuspaikka
Esiopetus	Kolhon koulu yksi esiopetusryhmä, 9 lasta Pohjaslahden koulu yhdysluokka 0-2 lk., 7 lasta (2/5) Savosenmäen koulu Savosenmäen esikoulu yksi esiopetusryhmä, 15 lasta Sarapuiston päiväkot 2 esiopetusryhmää, 40 lasta Vilppulankosken koulu kaksi esiopetusryhmää, 31 lasta

Painopistealueet

Esiopetuksessa lapselle taataan tasavertaiset mahdollisuudet oppimiseen ja koulun aloittamiseen monipuolisten lapsen kasvulle ja kehittymiselle tärkeiden työtapojen avulla. Painopistealueena ovat sosiaalisten ja eettisten valmiuksien, suullisen ilmaisuuden, kielen havainnoinnin ja kirjallisuuden sekä matemaattisten taitojen kehittäminen leikin ja toiminnallisuuden avulla.

Esiopetus yhteensä

TUNNUSLUVUT	TP2011	TA2012	TA2013	TS2014	TS2015
Esiopetus €oppilas	4 968	5 555	5 402		
Sarapuisto	4 876	5 405	4 905		
Savosenmäki	6 560	6 731	6 106		
Vilppulankoski	4 743	5 574	5 364		
Pohjaslahti	4 810	6 630	4 998		
Kolho	4 266	4 606	6 658		

Peruskoulutus

Toiminnan kuvaus

Toiminta-ajatus

Perusopetus on osa Mänttä-Vilppulan kaupungin järjestämiä koulutuspalveluita. Perusopetus rakentuu valtakunnallisten säädösten ja perusopetuksen opetussuunnitelman perusteiden pohjalle sekä kaupungin omille linjauksille. Opetushallitus päätti muuttaa ja täydentää Perusopetuksen opetussuunnitelman perusteita 2004 (Opetushallituksen määräys 50/011/2010) vuonna 2010. Uudistettu opetussuunnitelma otettiin käyttöön OPH:n määräyksen mukaisesti 1.8.2011.

Isoimmat muutokset entiseen opetussuunnitelmaan ovat oppimisen ja koulunkäynnin tuen järjestämisessä. Oppilaan tukimuodot ovat entistä suunnitelmallisempia ja pitkäjänteisempiä. Tukimuodot kirjataan päätöksiin. Uutta on myös pedagoginen selvitys, jonka esiluokanopettaja, luokanopettaja tai luokanvalvoja laatii yhteistyössä erityisopettajan kanssa, kun tehostettu tuki ei riitä (perusopetuksen opetussuunnitelmassa luku *Erityinen tuki Mänttä-Vilppulassa*). Kolmiportaiseen tukeen kuuluvat yleinen tuki, tehostettu sekä erityinen tuki.

Koulujen rehtorit laativat perusopetusasetuksen mukaiset opetussuunnitelmaan liittyvät vuosittaiset suunnitelmat joka lukuvuosi.

Tulosyksikkö	Kustannuspaikka
Peruskoulutus	Kolhon koulu Pohjaslahden koulu Vilppulankosken koulu Savosenmäen koulu Koskelan alakoulu Vilppulan yhteiskoulu Koskelan yläkoulu Harjaantumisopetus Vilppulankosken koulu/aamu- ja iltapäivätoiminta Kolhon koulu/aamu- ja iltapäivätoiminta Pohjaslahden koulu /aamu- ja iltapäivät. (ei lv. 2012-13) Savosenmäen koulu/iltapäivätoiminta Koskelan alakoulu/iltapäivätoiminta Harjaantumisopetus/iltapäivätoiminta Maahanmuuttajien opetus Muut yhteiset toiminnot (koulukuraattori, kuljetus, kotikuntakorvaukset)

Koulujen yhteydessä järjestetään aamu- ja/tai iltapäivätoimintaa. Kunnan järjestämästä vähintään 570 tunnin edellä mainitusta toiminnasta koulun työvuoden aikana saa valtionosuutta, mutta lain mukaan kunnan ei ole pakko järjestää edellä mainittua toimintaa.

Painopistealueet

Päivitetyn perusopetus suunnitelman mukainen opetus aloitettiin 1.8.2011. Kolmiportaisen tuen päätökset ja lomakkeet ovat käytössä ja uudistuneeseen käytäntöön totutaan. Lisäksi kaupungissa noudatetaan *Valmistavan opetuksen opetussuunnitelmaa*.

Opetushallitukselta saatiin erityisavustusta n. 73 850 euroa opetusryhmien pienentämiseen sivistysjohtajan rehtoreiden kanssa laatiman suunnitelman mukaisesti. Erityisavustus käytetään esim. Vilppulan yhteiskoulun liikuntatunteihin, Savosenmäen koulun jakotunteihin, Vilppulankosken koulun englannin tunteihin ja Kolhon koulun englannin ja äidinkielen tunteihin. Loput avustuksesta käytetään oppilaiden samanaikaisopetukseen, jota annetaan taiteilijoiden ja kuvataidetta opettavien opettajien yhteistyöllä kevätlukukaudella alakouluissa tänä lukuvuonna. Näin Mänttä-Vilppulan taidekaupungissa voidaan painottaa taiteen opetusta perusopetuksessa. Oppilaat saavat tutustua taiteen eri muotoihin ja tekniikoihin oikeiden taiteilijoiden avulla.

Opetushallitus myöntämä erityisavustus, erityisopetuksen KELPO-raha käytetään loppuun kevätlukukaudella 2013. Tämän avustuksen turvin on esim. kehitetty erityisopetuksessa käytettäviä lomakkeita sekä järjestetty henkilökunnalle koulutusta ja tutustumiskäyntejä muihin kuntiin.

Koulukuraattori toimii tarpeen mukaan yläkouluissa, alakouluissa ja lukiossa. Sekä erityisopetus että avustajatarve on toteutettu erityisopetuspäätösten mukaisesti. Erityisopetuspäätökset ovat salaisia. Lukuvuonna 2012–2013 Mänttä-Vilppulan kaupungin kouluissa on 112 oppilasta, joilla on tehostetun tuen oppimissuunnitelma tai ovat saaneet erityisen tuen päätöksen. 11-vuotisen oppivelvollisuuden omaavia lapsia on 24, lisäksi kahdella esiopetusoppilaalla on 11-vuotinen oppivelvollisuus. Osa-aikaista erityisopetusta on lv. 2011-12 saanut 320 oppilasta.

Savosenmäen ja Vilppulankosken kouluissa toimii yksi erityisopetusryhmä ja Vilppulan yhteiskoulussa sekä Koskelan yläkoulussa toimii erityisopetusryhmiä. Lisäksi Savosenmäen koulun yhteydessä toimii Mäntänvuoren harjaantumisopetus. Yläkouluilla on yhteensä neljä erityisopettajan virkaa. Erityisopetusluokan oppilaat integroidaan mahdollisimman paljon muihin luokkiin muutenkin kuin taito- ja taideaineissa varsinkin Koskelan yläkoulussa. Yhteistyötä opetuksen järjestämisessä tehdään paljon ryhmäperhekotien kanssa.

Mänttä-Vilppulan turvapaikanhakijat ovat sijoittuneet asumaan Mäntän keskustaana vuokra-asuntoihin sekä ryhmä- ja perhe koti Siivet Oy:öön. Meillä on sekä ala-, että yläkouluikäisiä lapsia. Koska turvapaikkahakijalapsia siunaantui kaupunkiin kesäaikaan, heille ei oltu ehditty suunnitella opetusta lukuvuoden alkuun eikä valmistavaa opetusta oltu suunniteltu annettavan lainkaan. Turvapaikkahakijalapsia, jotka tarvitsevat valmistavaa opetusta, on laskentapäivän 20.9. mukaan 19 lasta, ja heille on järjestetty opetuspaikka Pohjaslahden koululta. Valmistava opetus järjestetään lukuvuonna 2012-2013 Pohjaslahden koululla, samoin lv. 2013-14 kv:n päätöksen § 82 12.11.2012 mukaan. Alustavan kyselyn mukaan peruskouluilta ei löydy luokkatilaa valmistavalle opetukselle vielä syksyllä 2013, mutta seuraavana vuonna löytyy. Opetuksen täytyisi tapahtua koululla, jotta lapsia voidaan integroida muuhun opetukseen. Sivistystoimen talousarviossa on mukana kaksi valmistavan opettajan virkaa, mutta luonnollisesti opettajia palkataan lapsimäärän mukaan vuosittain. Mikäli lapsia olisi korkeintaan 10-12, opettajia palkattaisiin vain yksi. Valmistavan opetuksen ryhmän perustamiskokona on pidetty kolmea oppilasta muiden kuntien tapaan.

Perusopetuksen ja Siivet Oy:n roolijako opetuksen järjestämisessä on sovittu sellaiseksi, että Siivet Oy tarjoaa opintotoimintaa ennen varsinaista valmistavaa opetusta ja kaupungin sivistystoimi järjestää valmistavaa opetusta jossakin koulussa lapsen ikätason mukaan tai integroi lapset suoraan koululuokkiin milloin se on mahdollista.

Kaupunginvaltuustolta saatiin lupa perustaa S2 –opettajan virka. S2 –opettajan sijoituspaikka on tänä lukuvuonna Savosenmäen koulu. Koskelan yläkoulussa opiskelee myös maahanmuuttaja-oppilaita, mutta erillistä opetusryhmää ei siellä erikseen ole. Oppilaat on integroitu yleisopetuksen luokkiin, S2 –opetusta annetaan.

Kirjanpidollisesti maahanmuuttajaopetukseen on luotu oma kustannuspaikka, jotta kustannukset saataisiin eriteltyä. Maahanmuuttajalasten valtionosuus on kaksinkertainen perusopetukseen valmistavassa opetuksessa (yksi lukuvuosi) ja valtio maksaa tulkkauspalvelut täysimääräisesti takautuvasti. Tukiopetustunneista maahanmuuttajaoppilaille maksetaan n. 45 % valtiolta. Muita korvauksia ei sivistystoimelle koulutuspalveluista tule. Kaupunginvaltuusto on linjannut, että valmistavan opetuksen järjestämisestä aiheutuvat kulut hyväksytään sivistystoimen budjettiin.

Erityistä huomiota kiinnitetään mahdollisiin koulupudokkaisiin. Pyritään siihen, että kaikki oppilaat saisivat perusopetuksen päättötodistuksen ja yhteistyötä tehdään työllistämisyksikön kanssa. Toiminnallinen tavoite on, että 100 % oppilaista saa päättötodistuksen.

Opettajien henkinen kuormitus työssään on lisääntynyt. Työnohjausta on tarjottu viime lukuvuonna sekä opettajille, rehtoreille että koulunkäyntiavustajille ja samaa käytäntöä jatketaan.

Koulun pihoja tullaan kehittämään lähiliikuntapaikoiksi Nuori Suomi –ohjelman avulla. Kolhon koulun piha on ensimmäinen kehittämiskohde.

Lukuvuoden 2012-2013 tuntikehys on mukautettu oppilasmääriin muuten paitsi erityisavustuksen turvin tunteja lisätään suunnitelman mukaisesti. Opetusryhmien muodostamisessa pyritään opetusryhmien tasapuoliseen kokoon kuitenkin paikalliset erityispiirteet huomioiden.

Lukuvuonna 2012-2013 perusopetuksen opettajakuntaan kuuluu:

rehtoreita 4 ja rehtori-luokanopettajia 2
luokanopettajia 34
lehtoreita 23
erityisopettajia 11
tuntiopettajia 9

Opettajavirat täytetään aina muodollisesti pätevillä opettajilla sikäli kun heitä on saatavilla. Opettajakunnan yhteiset VESO-koulutuspäivät (3 päivää) ovat rehtoreiden ja sivistysjohtajan päätettävissä ja pidetään lukuvuoden aikana.

Vuonna 2013 yksikköhinta pidetään mahdollisemman alhaisena entiseen tapaan. Haastetta yksikköhinnan muodostumiseen tuo opettajakunnan yleinen palkkojen kasvukehitys.

Perusopetuskoulujen johtokunnat lakkautetaan 1.1.2013 alkaen taloustoimikunnan linjauksen ja kaupunginhallituksen päätöksen 22.11.2012, § 291, mukaisesti.

Peruskoulutus yhteensä

Tunnusluvut: koulun vuosikate / oppilasmäärä. Tunnusluvuissa ei ole koulukuljetuksia paitsi Harjaantumisopetuksessa vuonna 2011.

TUNNUSLUVUT	TP2011	TA2012	TA2013	TS2014	TS2015
Perusopetus €oppilas	7 252	7 597	7 916		
Vilppulankosken koulu					
Kolhon koulu	5 817	6 523	7 161		
Pohjaslahden koulu	9 539	10 743	10 255		
Savosenmäen koulu	14 457	13 400	21 741		
Vilppulan yhteiskoulu	5 501	5 830	6 114		
Koskelan yläkoulu	8 933	9 032	9 027		
Harjaantumisopetus	8 525	8 586	8 651		
	20 710	18 234	18 667		

Valtuuston sitovuustaso	TP2011	TA2012	TA2013	TS2014	TS2015
Tulot	+457 732	+187 170	+188 170	+188 170	
Menot	-8 889 906	-9 343 315	-9 701 905	-9 701 905	
Netto	-8 432 174	-9 156 145	-9 513 735	-9 513 735	

TP2011 ei sisällä esiopetusta.

TOIMINNALLISET TAVOITTEET			
Toiminnallinen tavoite	Mittari	Tavoitetaso	Toteutuma
Kaikki perusopetuksen oppilaat saavat päättötodistuksen	%	100 %	

Lukiokoulutus

Toiminnan kuvaus

Lukiokoulutus on osa Mänttä-Vilppulan järjestämiä koulutuspalveluita. Lukiokoulutus rakentuu valtakunnallisten säädösten ja lukion opetussuunnitelman perusteiden pohjalta sekä Mänttä-Vilppulan kaupungin lukion opetussuunnitelmaan. Lukio on nuorille väylä jatko-opiskeluun joko toiselle tai korkeasteelle.

Mäntän lukion tärkein tehtävä on toimia yleislukiona. Varsinaisten lukio-opiskelijoiden lisäksi Mäntän lukiossa on ammatillisia opiskelijoita, jotka suorittavat lukio-opintoja ammattiopintojen rinnalla tavoitteenaan ylioppilastutkinto. Tutkintoa suorittavien ammatillisten opiskelijoiden määrä on lisääntynyt vuosi vuodelta. Yhteistyö ammatillisen koulutuksen kanssa on tiivistä, sillä koulut sijaitsevat fyysisesti samassa pihapiirissä. Lukio on mukana Pirkanmaan avoin oppimisympäristö PAOK -hankkeessa, jossa järjestetään koulutusta verkko-opetuksessa. Lukiota kehitetään edelleen Reilun Kaupan lukioksi. Lukio osallistuu AIESECin järjestämään Global.me -projektiin, jossa opettajina ovat ulkopuoliset harjoittelijat ja opetuskielenä englanti.

Lukion oppilasmäärä on vähentynyt voimakkaasti viimeisen kymmenen vuoden aikana, ennustetta voimakkaammin. Lukuvuonna 2012-2013 opiskelijamäärä on 117 opiskelijaa, etänä opiskelee 4 ja 25 opiskelijaa tekee AMM:ssä kaksois- tai kolmoistutkintoa.

OPPILASMÄÄRÄT LUKIO

Tilastointipäivä 20.9.12

Ennuste

	10-11	11-12	12-13	13-14	14-15	15-16
Opiskelijat	148	133	117	130	146	167
Etäopiskelijat	1	2	4	4	4	4
Yhteensä	149	135	121	134	150	171

Painopistealueet

Lukion opetussuunnitelma sekä ylioppilastutkinto edellyttävät valtakunnallisten syventävien kurssien järjestämistä sekä erityisen tuen ja oppilashuollon järjestämistä. Erityisesti kiinnitetään huomiota tuen tarpeen havaitsemiseen ja oikeanlaisen tuen antamiseen jo opiskelun alkuvaiheessa.

Yhteistyö lähialueen lukioiden kanssa on erityisen tärkeätä, jotta voidaan taata opiskelijoille laadukas opetus opiskelijoiden määrän vähentyessä. Mäntän lukiolla on yhteinen Moodle-alusta Virtain ja Ruoveden lukion kanssa, mikä mahdollistaa yhteisten kurssien järjestämisen. Yhtenä painopistealueena on Mäntän lukion taidekasvatuksen kehittäminen osana Mänttä-Vilppulan kaupungin strategiaa.

Lukuvuonna 2012-2013 lukio-opetuksen opettajakuntaan kuuluu rehtori, 9,49 lehtoria ja yksi tuntiopettaja.

Lukion aloittaneista n. 93 % suorittaa ylioppilastutkinnon 3 vuodessa

Lukio pyrkii säilyttämään laajan ja laadukkaan opetustarjonnan mahdollisimman pienin kustannuksin. Tavoite on antaa opiskelijoille hyvät valmiudet siirtyä jatko-opintoihin. Toimintaa arvioidaan muun muassa seuraamalla opiskelumennostystä ylioppilaskokeissa ja seuraamalla sijoittumista jatko-opintoihin. Oppilashuollon tavoitteena on taata riittävät opiskelun tukitoimet, jotta keskeyttäneiden määrä olisi mahdollisimman pieni. Keskeyttämisten määrää ja syitä seurataan vuosittain.

Lukion johtokunta lakkautetaan 1.1.2013 alkaen taloustoimikunnan linjauksen ja kaupunginhallituksen päätöksen 22.11.2012, § 291, mukaisesti.

Lukiokoulutus yhteensä

TUNNUSLUVUT	TP2011	TA2012	TA2013	TS2014	TS2015
€/ opiskelija	7892	8 191	9705		

Valtuuston sitovuustaso	TP2011	TA2012	TA2013	TS2014	TS2015
Tulot	+43 120	+27 000	+27 000	+27 000	+27 000
Menot	-1 163 719	-1 132 810	-1 201 310	-1 201 310	-1 201 310
Netto	-1 120 599	-1 105 810	-1 174 310	-1 174 310	-1 174 310

TOIMINNALLISET TAVOITTEET			
Toiminnallinen tavoite	Mittari	Tavoitetaso	Toteutuma
Hyvät oppimistulokset	vuosittaiset ylioppilaskirjoitukset suhteutettuna opiskelijoiden lähtötasoon	pysyminen vuosien 2009 - 2012 tasossa verrattaessa samantyyppisiin lukioihin	
Hyvät jatko-opintokelpoisuudet	tilastotiedot ja haastattelutiedot pääsystä jatko-opintoihin	samankokoisten maaseutulukioiden keskiarvo	

Tuki- ja ostopalvelut

Toiminnan kuvaus

Kustannuspaikka Ammattiopetus sisältää Kuntien eläkevakuutuksen eläkemenoperusteisia eläkemaksuja (123 330 €), jotka jäivät peruskunnan maksettaviksi Mäntän kauppaoppilaitoksen siirryttyä kaupungilta kuntayhtymälle.

Ammattikorkeakoulun kustannuspaikalle on talousarviossa varattu avustusta Tampereen ammattikorkeakoulun opiskelijoiden vuokratukeen opiskelija-asunto Valkamaan. Mänttä-Vilppulan kaupungin osuus (25 000 euroa) Pirkanmaan maakuntakorkeakoulun korkeakoulu-asiamiehen palkkauskustannukset siirtyy kaupunginhallituksen alaisuuteen.

Painopistealueet

Pyritään siihen, että Tampereen ammattikorkeakoulun Mäntän toimipisteessä säilyisi toimintaa. Opetusta kehitetään huomioiden työvoimapoliittiset tarpeet.

Tuki- ja ostopalvelut yhteensä

Valtuuston sitovuustaso	TP2011	TA2012	TA2013	TS2014	TS2015
Tulot					
Menot	-116 480	-154 100	-144 830	-144 830	-144 830
Netto	-116 480	-154 100	-144 830	-144 830	-144 830

Muut sivistys- ja opetuspalvelut

Toiminnan kuvaus

Kirjasto- ja tietopalvelut ovat lakisääteisiä kunnallisia peruspalveluja. Kirjaston tavoitteena on edistää väestön mahdollisuuksia sivistykseen, tiedonhakuun, opiskeluun ja kansalaistaitojen kehittämiseen. Kirjallisuuden, musiikin, elokuvien ja taiteen välittäjänä sekä näyttelyiden ja tapahtumien järjestäjänä kirjasto on mukana toteuttamassa taidekaupungin strategiaa.

Mänttä-Vilppulan kaupunginkirjaston toimipisteitä ovat Mäntän, Vilppulan Kolhon ja Pohjaslahden kirjastot. Lisäksi vaihtuvia siirtokokoelmia on sairaalassa ja neljällä palvelutalolla. Pohjaslahden kirjasto siirtyi syksyllä 2012 koululta Pohjaslahden kylätalolle, koska maahanmuuttajaopetukseen tarvittiin koulun tiloja.

Autere –opisto mahdollistaa elinikäistä oppimista ja tukee persoonallisuuden monipuolista kehittämistä ja elämänhallintaa. Kulttuurin osuus kuntastrategiassa painottuu. Mänttä-Vilppula tunnetaan erityisesti taidekaupunkina. Musiikkiopetuspalveluita ostetaan Virtain kaupungin omistamalta Merikanto-opistolta 90.000 eurolla.

Painopistealueet

Kirjastojen painopistealueina on ylläpitää asiakaspalvelun hyvää laatua ja tarjota riittävästi uudistuvaa, monipuolista aineistoa eri ikä- ja väestöryhmille. Kirjasto huomioi myös maahanmuuttajat mm. välittämällä kirjallisuutta Helsingin Monikielisestä kirjastosta. Koska kirjastohenkilökunta vähenee, kun eläkkeelle jääneen kirjastovirkailijan toimeen ei KH antanut täyttölupaa, joudutaan supistamaan aukioloaikoja ja toimintaa.

Tavoitteena on 154 000 lainaa ja 67 000 kävijää.

Ruoveden kanssa on neuvoteltu seutuopistosta ja päätöksiäkin tehty kummassakin kunnassa. Ruovesi haluaa jatkaa kansalaisopistopalvelujen ostamista Autere -opistosta eli yhteistä seutuopistoa ei ole syntynyt. Vapaa sivistystyö tarjotaan Autere -opiston kautta: tarjotaan monipuolista kuntalaisten tarpeet huomioon ottavaa opetusta joustavin opetusjärjestelyin. Toiminnallinen tavoite on tarjottujen tuntien määrä/tuntihinta sekä opiskelijamäärä.

Kulttuuri ja taide tekevät kaupunkiamme tunnetuksi. Samalla vireä ja kehittyvä kulttuurielämä tekee paikkakunnastamme elinvoimaisen ja paremman paikan elää kaikille asukkailleen. Kulttuuria kehitetään yhdessä paikallisten kulttuuritoimijoiden ja taiteen harjoittajien kanssa. Merkittäviä festivaaleja, Mäntän kuvataideviikkoja ja Mäntän Musiikkijuhlia, tuetaan kumpaakin 30.000 euron avustuksella erillisellä sopimuksella.

Muut sivistys- ja opetuspalvelut

TUNNUSLUVUT	TP2011	TA2012	TA2013	TS2014	TS2015
Kirjasto, €laina	3,5	4	4		
Kirjasto, €asukas	52	56	55		
Autere-opisto, €opetustunti	78	77	73		
Kulttuuri, €asukas	9	10	10		
Musiikkiopetus, €opetustunti	23	24	22		
Musiikkiopetus, €oppilas	482	498	531		

Valtuuston sitovuustaso	TP2011	TA2012	TA2013	TS2014	TS2015
Tulot	+82 427	+60 850	+191 850	+191 850	+191 850
Menot	-1 345 324	-1 369 360	-1 485 240	-1 485 240	-1 485 240
Netto	-1 262 897	-1 308 510	-1 295 390	-1 295 390	-1 295 390

TOIMINNALLISET TAVOITTEET			
Toiminnallinen tavoite	Mittari	Tavoitetaso	Toteutuminen
Kuntalaiset käyttävät kirjastoa	Lainattujen kirjojen määrä. Kävijöiden määrä	154 000 kirjalainaa 67 000 kävijää	
Autere –opisto myy opiston palveluja edelleen Ruovedelle	Kyllä/Ei	Yhteisessä sopimuksessa pysytään	

Nuorisotoimi

Nuorisotoimi tulee uutena tulosityksikkönä sivistystoimeen vapaa-aikalautakunnan lakkautuessa (kv 15.10.2012, § 70) 1.1.2013 lähtien.

Talousarviovuonna 2013 nuorisotoimen tavoitteena on säilyttää palvelutarjonta edellisvuosien tasolla. Nuorisotilojen käyttäjämäärät pyritään vakiinnuttamaan vähintään nykyiselle tasolle. Mäntän nuorisotila Länskan kävijämäärää pyritään kasvattamaan järjestämällä uusia toiminnallisia aktiviteetteja, kuten teemailtoja, erilaisia peli-iltoja, joita mainostetaan enemmän oppilaitoksissa. Vilppulan Paliksen kävijämäärät pidetään nykyisellään ja Kolhon kävijämäärät kohoavat runsaampien aukioloiltojen ansioista.

Erlaisia tapahtumia ja retkiä järjestetään aikaisempaan tapaan. On huomioitava, että tapahtumajärjestelyitä nopeasykkeisessä elämänmenossa syntyy nopeasti, ennakkoon suunnittelematta. Järjestelyissä noudatetaan joka tapauksessa ehdotonta matalan kustannustason politiikkaa. Yhdistyksille annetaan asiantuntija-, järjestely- ja esimerkiksi äänentoistolaiteapua, mistä ei kuluja kerry. Leiritoiminta pidetään kysyntää vastaavalla tasolla budjetin puitteissa.

Uutena poikkihallinnollisena yhteistyömuotona nuoriso-ohjaajat jalkautuvat oppilaitoksiin. Missä tahansa koulutyön tehtävässä apuvoimia tarvittaessa nuorisotoimi on käytettävissä.

Toiminnallinen tavoite	Mittari	Tavoitetaso	Toteutuminen
Nuorille järjestetään heidän vapaa-ajalleen turvalliset valvotut mahdollisuudet vapaa-ajan viettoon	Osallistuneiden nuorten määrä suhteessa edellisvuosien määrään	Nuorisotilojen toiminta säilyy entisenlaisena	
Nuorille järjestetään kiinnostavia tapahtumia, tilaisuuksia, retkiä ja leirejä.	Tapahtumien, tilaisuuksien, retkien ja leirien lukumäärä	Määrä on edellisvuotta suurempi	

Valtuuston sitovuustaso	TP2011	TA2012	TA2013	TS2014	TS2015
Tulot		+5 400	+5 400	+5 400	+5 400
Menot		-178 500	-193 270	-193 270	-193 270
Netto		-173 100	-187 870	-187 870	-187 870

**SIVISTYSTOIMEN HENKILÖSTÖ vakinainen ja määräaikainen
henkilötyövuosina**

	TA 2010	TA 2011	TA 2012	TA 2013
Varhaiskasvatus			71,68	73,16
Sivistystoimen hallinto	3,55	3,55	2,75	3,00
Esiopetus	11,28	9,06	8,94	8,31
Perusopetus	106,95	104,94	105,2	109,08
Lukiokoulutus	14,26	13,12	13,07	13,11
Muut sivistys- ja opetuspalvelut	11,14	12,32	12,32	11,35
Nuorisotoimi				3,00
YHTEENSÄ	147,18	142,99	213,96	221,01

SIVISTYSPALVELUJEN PALVELUALUE YHTEENSÄ:

Valtuuston sitovuustaso	TP2011	TA2012	TA2013	TS2014	TS2015
Tulot	+1 106 002	+824 630	+949 020	+949 020	+949 020
Menot	-15 160 020	-16 115 495	-16 956 223	-16 956 223	-16 956 223
Netto	-14 054 018	-15 290 865	-16 007 203	-16 007 203	-16 007 203

TEKNISET PALVELUT

Teknisen toimen hallinto

Toiminnan kuvaus

Teknisen lautakunnan tehtäväalueelle kuuluvat tekninen hallinto, rakentamis- ja tekniset palvelut, siivous- ja ruokapalvelut, kiinteistö- ja mittaus-toimi, liikunta- ja vapaa-aikatoimi, liikuntapaikkojen ylläpito ja yleiset alueet, tilapalvelut sekä ympäristöpalvelut. Vuoden 2013 alusta vesihuoltolaitos toimii liikelaitoksena.

Tekninen palvelukeskus luo ja ylläpitää viihtyisää, toimivaa ja turvallista ympäristöä tuottamalla rakennusten, alueiden ja kunnallistekniikan palveluja asukkaille, yrityksille, yhteisöille ja kaupungin muille hallintokunnille. Palvelukeskus edistää lisäksi hyvää rakennustapaa ja ympäristöä. Kaupunkikeskustan ja taajamien kehittämistyössä ollaan tiiviissä yhteistyössä kaavoituksen kanssa. Oman tehtäväalueensa toimintojen ylläpidon lisäksi teknisen lautakunnan tehtävänä on vastata kunnan toimesta tapahtuvasta rakentamisesta ja rakennuttamisesta.

Tekninen palvelukeskus toimii tiiviissä yhteistyössä asukkaiden, eri yhteisöjen, yritysten sekä kaupungin muiden toimialojen kanssa. Toiminnassa toteutetaan yhteisesti asetettuja päämääriä ja tavoitteita. Kaikessa toiminnassa korostuu palveluhenkisyys ja taloudellisuus.

Suunnitelmakaudella 2013 - 2015 on edelleen tarkasteltava itse toimintoja sekä niiden taloudellisuutta ja tarkoituksenmukaisuutta huomioon ottaen mm. kaupungin strategian ja kehityskuvatyön mukanaan tuomat tehtävät sekä kestävä kehityksen mukaiset periaatteet.

Vuoden 2012 - 2014 taloussuunnitelmaa laadittaessa määriteltiin teknisen palvelukeskuksen avainalueiksi kuusi eri kohtaa. Taloussuunnitelman vuosien 2013 - 2015 avainalueet ovat pääpiirteissään samat. Tarkistuksia on tehty pääosin niiltä osin, mitkä ovat vuoden 2012 aikana toteutuneet tai mitä avainalueita on katsottu tarpeelliseksi ottaa mukaan seuraavalle suunnitelmakaudelle.

Varsinaiset vuoden 2013 toiminnalliset tavoitteet ovat esitetty tarkemmin kunkin vastualueen kohdalla.

Suunnitelmakauden 2013 -2015 avainalueet:

1. Asumisen edellytysten parantaminen

kunnallistekniikka ja vesilaitos yhteistyössä rakentavat vesihuoltoa kaava-alueilla ja kaava-alueiden ulkopuolelle vesihuollon kehittämissuunnitelman mukaisesti sekä talousarviossa osoitettujen investointimäärärahojen puitteissa kaupungin ulkoisen olemuksen parantaminen. Rakennetusta ympäristöstä pidetään huolta: tärkeimmät puisto- ja viheralueet ovat hoidettuja ja vesistöalueet näkyvissä. Tämä on myös merkittävä vetovoimatekijä, sillä kaupungin tulee olla houkuttelevan ja viihtyisän näköinen myös kaupunkiin muuttavan silmissä kaavoituksen ja maapolitiikan keinoin luodaan edellytyksiä kysynnän mukaisten asumismuotojen toteuttamiseksi, asunto- ja asuinpaikkatarjontaa monipuolistetaan tilakeskus huolehtii, että kaupungin kiinteistöt ovat ulkoisilta puitteiltaan ja piha-alueiltaan siistissä ja asiallisessa kunnossa aktiivinen tonttimarkkinointi ja nopea reagointi asiakkaiden yhteydenottoihin kaupungin vuokra-asuntojen määrä on huomattavan suuri ja asuntoja on tällä hetkellä paljon tyhjillään. Kaupunki omistaa myös vajaakäytössä olevia kiinteistöjä. Kiinteistöjen myyntiä on jatkettava ja luovuttava huonokuntoisista rakennuksista esim. purkamalla

2. Kiinteistönpidon kehittäminen

- kiinteistöjen määräaikoina tehtävät huollot ja tarkastukset huolto-ohjelman mukaan. Toimenpiteet dokumentoidaan taloteknisten laitteiden täysimittainen hyödyntäminen ja kehittäminen kiinteistönpidossa
- kiinteistöjen energian seuranta tehostetaan ja elinkaariajattelu otetaan olennaiseksi osaksi investointien toteutussuunnittelua piirustusten siirtäminen digitaaliseen muotoon lukitusjärjestelmien kehittäminen

3. Hyvä ympäristö ja kaupunkikuva

- liikenneturvallisuuden parantaminen ja kuntalaisten arkiliikunnan mahdollisuuksien lisääminen erityisesti kevyen liikenteen verkoston osalta. Esteettömyys otetaan huomioon suunnittelussa ja toteutuksessa
- ympäristön hoitotaso pyritään säilyttämään nykyisellä tasolla vähenevistä resursseista huolimatta
- kohteiden priorisointi. Kaupunkikuvan kannalta keskeisten viheralueiden laadukas rakentaminen ja ylläpito
- leikkikenttien rakentaminen suunnitelman mukaisesti ja niiden pitäminen käyttäjille turvallisina
- kevyen liikenteen verkoston kehittämissuunnitelman laatiminen lähiliikunta- ja lähileikkipaikkojen kehittämissuunnitelman laatiminen ja toteuttamisen jatkaminen osallistuminen keskustojen kehittämissuunnitelman laatimiseen ja vaiheittaiseen toteuttamiseen

4. Teknisten peruspalvelujen ja -rakenteiden turvaaminen

- taajamien vedenhankinnan laadullinen ja määrällinen turvaaminen taajamien vesi- ja viemäriverkostojen parantaminen investointimäärärahojen puitteissa
- kaavateiden kunnan minimitaso turvaaminen

5. Yritystoiminnan kehittäminen

- aktiivisen kaavoitus- ja maapolitiikan keinoin luodaan edellytykset teollisuus- ja yritystoiminnan kehittymiselle
- maapoliittisen ohjelman laatimistyön jatkaminen

6. Ulkoisen ja sisäisen yhteistyön kehittäminen

- kiinteistöjen ylläpidossa eri hallintokuntien kesken
- haja-asutusalueen vesihuollon kehittämisessä tiivis, joustava ja avoin yhteistyö yrittäjien ja kuntalaisten kanssa

Teknisen toimen hallinto

Hallinnon vastuualueella hoidetaan mm. liikuntatoimen laskutusta, yleislaskutusta sekä eri yksiköiden päätöspöytäkirjat. Teknisen toimen hallinto jakautuu teknisen lautakunnan, teknisen toimiston ja työllistämisen osavastuualueet. Tulosalueen henkilöstömäärä on kaksi: tekninen johtaja ja ja toimistos sihteeri. Toimistos sihteeri toimii myös teknisen lautakunnan sihteerinä. Suunnitelmakaudella arkistoinnin ja tiedonhallinnan kehittäminen ovat merkittävässä asemassa.

Tekninen hallinto yhteensä

TUNNUSLUVUT	TP2011	TA2012	TA2013	TS2014	TS2015
LTK kokouksissa käs. as. Tekn. johtajan päät. kpl (ei loma-/ sair.lomapäät. eikä web-tallennuspäät.)	153	145	150	150	150
Liikuntatoim päätöksiä, kpl (ei loma-/sair.lomapäät. eikä web-tallennuspäät.)	99	90	50	50	50
Yleislaskuja, kpl	142	110	60	60	60
Henkilöstö	948	950	980	980	980
	1,85	1,85	1,85	1,85	1,85

Valtuuston sitovuustaso	TP2011	TA2012	TA2013	TS2014	TS2015
Tulot	+125 838	+27 800	+41 290	+42 000	+43 000
Menot	-462 666	-218 400	-206 440	-211 000	-215 000
Netto	-336 828	-190 600	-165 150	-169 000	-172 000

Rakentamis- ja tekniset palvelut

Toiminnan kuvaus

Suunnittelu

Suunnittelun kustannuspaikalle on varattu määräraha pienten asiantuntija- ja suunnittelupalvelujen tilaamiseen. Nämä toimeksiannot ovat luonteeltaan esi- ja hankesuunnittelujen kaltaisia eivätkä aina johda varsinaiseen investointihankkeeseen.

Rakennuttaminen

Rakennuttamisyksikkö vastaa kaupungin omana työnä tai urakalla toteutettavien hankkeiden suunnittelusta ja projektijohdosta sekä auttaa hallintokuntia niiden investointihankkeiden toteuttamisessa. Henkilökuntana on rakennuspäällikkö 50 % ja toimistosihteri 50 %, maanrakennusmestari 50 % ja kiinteistömestari 50 %. Toimistosihterin jäädessä eläkkeelle tehtäviä joudutaan järjestelemään uudelleen.

Kaavatiet

Yksikkö vastaa liikenne- ja yleisten alueiden ylläpidosta. Mäntän alueella 1/3 teiden talvikunnossapidosta hoidetaan omalla kalustolla ja loput yksityisten urakoitsijoiden toimesta. Vilppulassa ja Kolhossa talvikunnossapito ostetaan kokonaisuudessaan ulkopuolisilta. Kesäkunnossapito hoidetaan Mäntän alueella pääasiassa omalla kalustolla, Vilppulassa osa omalla kalustolla sekä ulkopuolisten urakoitsijoiden toimesta ja Kolhossa pääosin ulkopuolisten urakoitsijoiden toimesta. Katuvalohuolto tehdään osittain omana työnä sekä ulkopuolisia urakoitsijoita apuna käyttäen. Henkilökuntana on maanrakennusmestari 50 %, yksi koneenkuljettaja ja yksi konemies. Lisäksi henkilöpalveluja on hankittu tarpeen mukaan muilta tulosyksiköiltä sekä yksikkö on tehnyt muille tulosyksiköille konetöitä tarpeen mukaan.

Muut tehtävät

Muiden tehtävien kustannuspaikalle on varattu määrärahat muun muassa kaatopaikkojen velvoitetarkkailujen kustannuksiin, maankaatopaikkojen ylläpitoon ja ennalta arvaamattomiin rakentamis- ja suunnittelutöihin.

TUNNUSLUVUT	TP2011	TA2012	TA2013	TS2014	TS2015
Hoidettava tiestö, km	101	101	102	102	102
Hoidettavat yksityistiet, km	18	18	18	18	0
Aurattavat yksityistiet, km	8	8	8	8	0
Erilliset kevyenliikenteen väylät, km	20	20	20	20	20
Pintausaste, %	63	63	63	64	65
Katuvalopisteet, kpl	2898	2950	2770	2770	2770
Tiestön ylläpito, €/km					
Henkilöstö	4,5	4,5	4,5	4,5	4,5

Rakentamis- ja tekniset palvelut yhteensä

Valtuuston sitovuustaso	TP2011	TA2012	TA2013	TS2014	TS2015
Tulot	+53 528	+8 090	+ 8 000	+8 200	+8 400
Menot	-891 651	-872 380	-877 040	-895 000	-913 000
Netto	-838 124	-864 290	-869 040	-886 800	-904 600

TOIMINNALLISET TAVOITTEET			
Toiminnallinen tavoite	Mittari	Tavoitetaso	Toteutuma
Katujen korjaussuunnitelma vuosille 2013-2017	kyllä / ei	tehty v. 2013	
Katuvaloverkoston saneeraaminen	kyllä / ei	saneeraussuunn noudattaminen v. 2013 - 2018	

Siivous- ja ruokapalvelut

Toiminnan kuvaus

Siivouskeskus

Rakennusten ja kiinteistöjen siivouksella ja ylläpidolla luodaan viihtyisät ja turvalliset puitteet monenlaiseen toimintaan. Siivousyksikkö tuottaa puhtauspalveluja kaupungin eri hallintokunnille. Voimavaroina on osaava ja ammattitaitoinen henkilöstö.

Ruokapalvelukeskus

Ruokapalveluyksikön tavoitteena on toimia palveluorganisaationa kustannustehokkaasti ja asiakaslähtöisesti. Yksikön visiona on toimia kilpailukykyisesti ja uutta toimintaa kehittävästi. Haasteena ruokapalveluyksiköllä on tulevana vuosina nuorten työntekijöiden rekrytointi suurituloisalle suurten ikäryhmien eläköityessä.

Yksikkö valmistaa ateriat lasten, oppilaiden ja erityisryhmien tarpeisiin, henkilöstöruokailuun sekä erilaisiin koulutuksiin, tapahtumiin ja kokouksiin.

Valmistuskeittiöitä on 7 ja jakelukeittiöitä 6.

Punatulkun ja Sarapihan keittiöt valmistavat ateriat vanhuspalveluille ja henkilöstöruokailuun. Toimitettava osuus on noin puolet ruokapalvelujen toiminnasta.

Mänttä-Vilppula kuuluu elintarvikehankintarenkaaseen yhdessä Keuruun kaupungin ja Multian kunnan kanssa. Uusi sopimus on voimassa 2013-2015.

Kaupungin ratkaisut Pohjaslahden koulun osalta vaikuttaa henkilöstökuluihin sekä ruoka- että siivouspalveluissa.

Painopistealueet

Siivous- ja ruokapalveluiden taloudellisuuden ja kilpailukyvyn kehittäminen.

Siivous- ja ruokapalveluissa aloitettiin syksyllä 2012 palvelusopimusten laatiminen päivähoiton kanssa ja 2013 vuoden aikana jatketaan sivistystoimen kanssa, samalla kehitetään hallintokuntien yhteistyötä. Mittarina toimii järjestettävät asiakastytyväisyyskyselyt siivous- ja ruokapalveluissa.

Vuoden 2012 aikana ruokapalveluissa tapahtui organisaatiomuutos jonka kehittäminen jatkuu edelleen., tavoitteena on yhdenmukaistaa ja kehittää ruokapalveluiden toimintaa ja palveluita.

TUNNUSLUVUT	TP2011	TA2012	TA2013	TS2014	TS2015
Siivottava pinta-ala m²	35 000	36500	36500	36500	36500
Henkilöstö/ siivousyksikkö	27	27	26	26	26
Suoritteet/v ruokapalv.yksikkö	640 000	675 000	679 000	679 000	679 000
Henkilöstö/ ruokapalv.yksikkö	31	34	33	33	33

Siivous- ja ruokapalvelut yhteensä

Valtuuston sitovuustaso	TP2011	TA2012	TA2013	TS2014	TS2015
Tulot	+3 135 835	+3 127 485	+3 273 710	+3 340 000	+3 407 000
Menot	-3 108 865	-3 067 550	-3 265 000	-3 330 000	-3 400 000
Netto	+26 970	+59 935	+8 710	+ 10 000	+7 000

TOIMINNALLISET TAVOITTEET			
Toiminnallinen tavoite	Mittari	Tavoitetaso	Toteutuma
Siivoustyön mitoituksen tarkistaminen	kyllä / ei	valmis 2013	
Palvelusopimukset sivistystoimen kanssa	kyllä / ei	tehty 2013	
Ruokapalvelujen organisaation kehittäminen	kyllä / ei	tehty 2013	

Kiinteistö- ja mittaustoimi

Toiminnan kuvaus

Kiinteistö- ja mittaustoimi käsittää kaupunkimittauksen, maa- ja vesialueet, metsät sekä yksityistiet. Kiinteistö- ja mittaustoimen tehtävänä on tarjota maastoon liittyvää sijainti- ja ominaisuustietoa. Tehtäviin kuuluvat myös paikkatietojärjestelmän ylläpito, kantakartan ja teemakarttojen tuottaminen, kiinteistönmuodostukseen ja kiinteistörekisterinpittoon liittyvät tehtävät asemakaavoitetulla, entisen Mäntän kaupungin alueella (sitova tonttijako) sekä johtotietojen tuottaminen. Kiinteistö- ja mittaustoimi huolehtii kaupungin maaomaisuudesta, tonttien myynnistä, maa-alueiden vuokraamisesta sekä metsä- ja vesiomaisuuden hallinnoimisesta sekä yksityistie- ja osoiteasioiden hoitamisesta.

Kaupunkimittaus

Kaupunkimittauksen painopistealueet vuonna 2013 ovat pohjakartan uusimiseen liittyvien töiden loppuun saattaminen ja uuden pohjakartta-aineiston käyttöönotto sekä koordinaattijärjestelmien yhtenäistäminen. Maaomaisuutta täydennetään paikkatietoaineistoon määräalojen osalta. Vuoden aikana aloitetaan yleisten alueiden lohkomiset, joka on iso osa kaupungin kiinteistöjaotuksen eheyttämistä. Erottamattomat määräalat muodostavat suuren osan kaupungin maaomaisuudesta Mäntän alueella. Vuoden 2013 aikana aloitetaan myös yksityisteiden avustusten ja hoidon perusteiden yhtenäistäminen. Kiinteistö- ja mittaustoimen tulosalueen henkilöstön muodostavat maankäyttöinsinööri, kaksi maanmittausteknikkoa, paikkatietosuunnittelija ja kaksi mittausmiestä. Kiinteistöinsinöörin tehtävien hoitamisesta on laadittu sopimus Jämsän kaupungin kanssa. Jämsän kiinteistöinsinööri Lasse Kivinen toimii myös Mänttä-Vilppulan kiinteistörekisterinpitäjänä..

Pohjakartan uusiminen

Pohjakartan uusiminen ja siihen liittyvät työt asemakaavoitetuilla alueilla (Mänttä, Vilppula, Kolho) valmistuvat vuoden 2013 aikana. Runkoverkon täydennysmittaukset jatkuvat Mäntän alueella tasorunkoverkon osalta.

Paikkatiedon kehittäminen

Kaupungin paikkatietojärjestelmän kehittäminen on jatkuvaa työtä. Yhteistyö jatkuu voimassa olevan sopimuksen mukaisesti Virtain, Ruoveden, Pälkäneen ja Oriveden kanssa Esrin tuoteperheen ja yhteisen ELA-lisenssin käytöstä ja kehittämisestä. Yhteistyökuntien kanssa jatketaan ArcGis-Server ratkaisumallin käyttöönottoa, jonka pääkoordinaattorina toimii Virtain kaupunki. Kehittämistyö Facta- rekisteri- ja paikkatieto-ohjelmien toimittajan kanssa jatkuu.

Uuden pohjakartan käyttöönotto siirtyy vuodelle 2013, joskin sitä on käytetty niiltä osin kuin on tuotettu uusia asemakaavoja ja kaavamuutoksia. Pohjakartan ja uuden koordinaattijärjestelmän käyttöönottoa

viivästyttää Mäntän alueen puutteelliset tiedot rajamerkkien osalta kiinteistötietojärjestelmässä.. Aineiston parannustyötä tehdään jatkuvasti ja se onkin yksi tärkeimmistä tehtävistä tällä hetkellä. Pohjakartan myötä siirrytään kaupungilla uuteen ETRS-koordinaattijärjestelmään (Euref-FIN). Korkeusjärjestelmässä siirrytään N2000-järjestelmään. Toiminnallisuudessa pyritään siihen, että maastossa mittaaminen tapahtuu suoraan uudessa järjestelmässä ja näin aineistojen päivitys järjestelmiin toimii.

Maapoliittinen ohjelma

Kaupungin kehityskuvatyön tuloksena syntyneessä toimenpideohjelmassa on yhtenä tavoitteena maapolitiikan kehittäminen. Tavoitteen toteuttamisen yhdeksi työvälineeksi laaditaan maapoliittinen ohjelma, jonka aineistojen valmistelutyöhön kuuluu mm. maaomaisuuden päivittäminen paikkatietoon. Ohjelmaa laadittaessa otetaan huomioon kaupungin kehityskuvatyössä valituksi tullut rakennemalli. Ohjelmassa määritellään maapoliittiset tavoitteet ja periaatteet niiden toteuttamiseksi. Maapoliittinen ohjelma laaditaan yhteistyössä kaavoituksen ja muiden kehitystoiminnan kannalta keskeisten tahojen kanssa. Ohjelman laatiminen on aloitettu ja jatkuu maaomaisuuden päivittämisellä paikkatietojärjestelmään. Myös muiden aineistojen osalta ensimmäisenä valmistellaan maapoliittiseen ohjelmaan paikkatiedosta saatavat aineistot/kartat kuntoon.

Tonttien markkinoinnin kehittäminen, tonttipörssi

Myynnissä olevien omakoti- ja teollisuustonttien markkinoinnissa jatketaan yhteistyötä asuntoasiamiehen kanssa. Tontinmyyntiesitettä päivitetään ja markkinointia pyritään kehittämään laadullisesti ja otetaan käyttöön internetin kautta toimiva paikkatietojärjestelmän julkaisupalvelutoiminta. Tonttitarjontaa tuodaan esille mm. osallistumalla messutapahtumiin. Kiinteistö- ja mittaustoimen ilmoitustaululla nähtävillä olevat tonttiesitteet ja -kartat uudistetaan. Lampisenniemen uuden asuntoalueen tonttien markkinointi ja myynti.

Maa- ja vesialueet

Sisältää maa- ja vesialueiden vuokratulot sekä maa-alueiden myyntivoitot.

Lisäksi menoissa on kaupungin omistamien maa-alueiden tieyksikkömaksut yksityistiekunnille. Kaupunki omistaa maata 1345 hehtaaria.

Metsät

Vilppulan alueen metsäsuunnitelma on valmistunut vuonna 2011 ja Mäntän alueen vuonna 2007. Suunnitelmat sisältävät yhteensä 650 hehtaaria metsämaata, mihin sisältyy myös puistometsiä. Vuosittainen hakkuutulo on 100.000 € mikä vastaa noin 3000 m³:n hakkuuta. Kaupungilla ei ole omaa metsuria, joten hankintahakkuut ja hoitotyöt tehdään ostopalveluina sekä kaupungin oman työllistämisyksikön toimesta.

Yksityistiet

Kaupungin alueella on 159 yksityistiekuntaa, joista kunnossapitoavustusta saa 98 tiekuntaa. Avustusmäärärahaa on varattu 113.000 € josta 93.000 € on kunnossapitoavustuksiin ja 20.000 € perusparantamisavustuksiin. Perusparantamisavustusta maksetaan Koukkula-Lillomäki tiekunnalle. Perusparantamisavustusta varaudutaan maksamaan seuraavalle tiekunnalle, mikäli ELY-keskus myöntää sille valtion avustuksen: Maakanen-Haikkasalo. Teknisen lautakunnan tiejaosto hoitaa yksityistielain mukaiset tehtävät.

Vuoden 2013 aikana valmistellaan perusteet yksityisteiden avustamisesta ja hoidosta. Tavoitteena on luopua yksityisteiden hoitovastuista ja korvata ne vastaavalla avustuksella. Osa näistä hoidettavista yksityisteistä edellyttää tiekunnan perustamista.

TUNNUSLUVUT	TP2011	TA2012	TA2013	TS2014	TS2015
Tontin lohkomistoimituksia	3	5	5	10	10
Yleisen alueen lohkomistoimituksia	-	5	5	10	10
Rasitetoimituksia	1				
Rakennusten maastoon merkitsemisiä	17	20	20	20	25

Puuston myynti m ³	4 191	3 000	3 000	3 000	3 000
Maa-alueet, ha	1 375	1 345	1 355	1 355	1 355
Talous- ja puistometsiä, ha	807	650	650	650	650
Vuokrattuja tontteja, kpl	46	48	46	46	45
Henkilöstön määrä	6	6	6	6	6

Kiinteistö- ja mittaustoimi yhteensä

Valtuuston sitovuustaso	TP2011	TA2012	TA2013	TS2014	TS2015
Tulot	+318 560	+357 000	+357 000	+365 000	+372 000
Menot	-522 009	-534 681	-545 010	-556 000	-567 000
Netto	-203 449	-177 681	-188 010	-191 000	-195 000

TOIMINNALLISET TAVOITTEET			
Toiminnallinen tavoite	Mittari	Tavoitetaso	Toteutuma
Uuden pohjakartan käyttöön ottaminen	kyllä / ei	vuoden 2013 aikana	
Maapoliittisen ohjelman laatiminen	kyllä / ei	vuoden 2013 aikana	
Yksityisteiden avustusten ja hoidon perusteiden yhdenmukaistaminen	kyllä / ei	siirtynyt vuodelta 2012, tavoite vuoden 2013 aikana	
Kaupungin maaomaisuuden vieminen paikkatietoon	Kyllä/ei	vuoden 2013 aikana	

Liikuntapaikat ja yleiset alueet

Toiminnan uudelleen organisointi liikuntajohtajan jäädessä eläkkeelle.

Toiminnan kuvaus

Tekninen lautakunta luo liikunta- ja vapaa-aikatoiminnalle kehykset ja päättää kriteereistä, joiden mukaan kaupungissa toimitaan ja päättää stipendien ja avustusten jaosta. Vapaa-aikatoimeen on laadittu strategia.

Liikuntalain mukaisesti liikunta- ja vapaa-aikatoimen tehtävänä on:

- liikuntatoiminnan yleinen johto, kehittäminen ja yhteensovittaminen kunnallishallinnossa edellytysten luominen kuntalaisten liikunnalle kehittämällä paikallista ja alueellista yhteistyötä myös kolmannen sektorin kanssa
- tukea suoraan ja epäsuorasti liikunnan kansalaistoimintaa
- tarjota liikuntapaikkoja ja järjestää liikuntatoimintaa erityisryhmät huomioiden.

Matkailuun vahvasti suuntautuvan kaupungin toiminnallinen kaupunkikuva syntyy liikuntapaikkojen ja yleisten alueiden kehittymisen kautta. Liikunta- ja vapaa-aikasektori on keskeisin toimija elämystalouteen (elämystalous = toimintaa, jossa asiakas on "sankari") tähtäävän matkailun kehittämisessä; esim. lähimatkailu paikkakunnan rajojen sisällä ja lähinaapureista. Tämän päivän liikuntapaikkojen, leikkipaikkojen ja yleisten alueiden toimintaa säätelevät tuoteturvallisuuksäännökset.

Liikuntapaikat (sis. venesatamat)

Liikuntatoimen eräänä tärkeimpänä tehtävänä on tehdä ennaltaehkäisevää työtä sosiaali- ja terveystyön alalle. Painopistealueena on terveyttä edistävä, omaehtoinen, liikunta sekä lasten ja nuorten hyvinvoinnin lisääminen. Tämä on mahdollista vain riittävällä liikuntapaikkaverkostolla. Ns. perusliikuntamahdollisuuksia on pystyttävä tarjoamaan kunnan kaikilla alueilla. Liikunnalliset erityiskohteet ovat puolestaan seudullisia liikuntapaikkoja. Kustannustehokkaasti toteutettava monipuolinen liikuntapaikkaverkosto vaatii jatkuvasti

kehittyvää yhteistyötä sekä toiminnallisten että fyysisesti olemassa olevien kuntarajojen yli. Liikuntatoimi hoitaa liikuntapaikat ja organisoii niiden käytön. Liikuntapaikat on hoidettava niin, että niissä harrastaminen on turvallista. Paikkojen suunnittelussa ja hoidossa on huomioitava myös erityisryhmien liikunnalliset rajoitteet. Toimialue luo mahdollisuudet yhteistoiminnan edelleen kehittämiseksi kolmannen sektorin kanssa. Pohjaslahden alueen käytännön hoitotoimista vastaa kyläyhdistys Puhuri ry. Liikuntapaikoissa on lähitulevaisuudessa edessä isoja peruskorjausinvestointeja - tai paikkojen sulkemisia.

Lisäykset ja tarkennukset 2013

Lähiliikuntapaikkasuunnitelman siirtäminen käytäntöön (koulutoimi).

Satamissa yhteistyön syventäminen alueen toimijoiden kanssa.

Uimahalli

Laitos hoidetaan omana erillisenä budjettiyksikkönään. Toiminnalliset painopisteet ovat yhteneväisiä liikunnan kanssa. Vahva kaupparjonta lisää asiointia paikkakunnalle, ja yksi matkakohteista on uimahalli. Uimataito on kansalaistaito. Kaupunkilaisten, ensisijaisesti lasten, uimataitoa kehitetään selektiivisesti suunnatuilla kampanjoilla.

Vuoden 2013 aikana suoritetaan uimahallin kuntokartoitus.

Jäähalli

Laitos hoidetaan liikuntatoimen yhteydessä omana budjettiyksikkönään. Toiminnalliset painopistealueet ovat samoja liikunnan kanssa. Lisäksi tavoitteena on kehittää jäähallin yhteyteen muutakin toimintaa ns. perinteisen jääurheilun lisäksi. Laitoksen kunto on epävarmuustekijä. Kylmäkoneiston uusiminen.

Puistotoimi (sis. puistot, torit, pihat ja leikkipaikat)

Yleisen siisteyden ja viihtyisyyden luominen on tärkein painopistealue. Tilapalveluiden apuna huolehditaan kiinteistöjen piha-alueista. Mäntän ja Vilppulan toreja kehitetään edelleen. Leikkipaikkasuunnitelmaa toteutetaan mm. urheilukeskusalueen alueella.

Kaupunkikuvan siisteyteen ja parantamiseen kiinnitetään edelleen erityistä huomiota. Keskustojen kehittämissuunnitelmia toteutetaan käytettävissä olevien määrärahojen puitteissa.

Merkittävimpinä painopistealueina toiminnallisten tavoitteiden lisäksi ovat:

Vilppulankosken koskipuistoalueen kehittämistyön jatkaminen.

Laitosten ajan tasalle saattaminen ja kehittäminen

- peruskorjaussuunnitelmat ja investoinnit resurssien mukaan.

Omaehtoisten liikuntamahdollisuuksien kehittäminen

Liikuntatoimen investointeja käsitellään investointiosassa.

TUNNUSLUVUT	TP2011	TA2012	TA2013	TS2014	TS2015
Liikuntapaikkoja yht.	82	81	82	82	82
Liik.salien määrä/vkoh	s 7/ v 215	s 7/ v 200	s. 7/ v 200	s. 7/ v 210	s. 7/ v 210
Hoidettavia latuja, km	60+ jääladut	60+ jääladut	60 + jääladut	55 + jääladut	55 + jääladut
Uimahallin kävijämäärä	50 000	52 000	52 000	54 000	56 000
Jäähallin kävijämäärä	12 000	20 000	20 000	21 000	25 000
Henkilöstön määrä					
- liikunta	8,69	8,07	8,07	8,07	8,07
- jäähalli	0,25	2 kausitt.	2 kausitt	2	2
- uimahalli	3,3	2,4	2,4	2,4	2,4
- torit	0,4	0,25	0,25	0,25	0,25
- puistot ja leikkipaikat	6	3,66	3,66	3,66	3,66
- pihat	1,6	1,41	1,41	1,41	1,41

Liikuntapaikat ja yleiset alueet yhteensä

Valtuuston sitovuustaso	TP2011	TA2012	TA2013	TS2014	TS2015
Tulot	+294 610	+403 795	+349 295	+356 000	+363 000
Menot	-1 585 244	-1 761 980	-1 793 310	-1 830 000	-1 870 000
Netto	-1 290 634	-1 358 185	-1 444 015	-1 474 000	-1 507 000

TOIMINNALLISET TAVOITTEET			
Toiminnallinen tavoite	Mittari	Tavoitetaso	Toteutuma
Leikkipaikkojen peruskorjaus/rakentaminen	kpl	1/vuosi	
Liikuntatoimen uudelleen organisointi	kyllä / ei	30.09.13	
Kaupunkikuvan ylläpitäminen ja kehittäminen koko kaupungin alueella		parempi taso kuin vuonna 2012	

Tilapalvelut

Toiminnan kuvaus

Tilapalveluilla luodaan puitteita hyvin monenlaiseen toimintaan. Kaupungin kiinteistöt tarjoavat toimitiloja hallinnon, sivistystoimen, vapaa-aikatoimen, asuntotoimen, vanhuspalvelujen sekä yritystoiminnan käyttöön.

Tilapalvelut on keskitetty teknisen toimen alaisuuteen. Hallintokuntia laskutetaan kiinteistöjen ylläpidosta sisäisellä vuokralla, joka sisältää käyttökulut. Palveluja myydään myös kaupungin tytäryhtiöille.

Isännöinnissä hoidetaan kaupungin omistamien asuntojen, Koskelantalot Oy:n, Vilpentalot Oy:n, As Oy Mäntän Länsiniityn ja As Oy Sipilänrivin vuokraustoimintaa ja asuntolaina-asioita sekä korjausavustuksia. Isännöinnistä laskutetaan edellä mainittuja yhtiöitä vuosittain sovittavin laskutusperustein. Henkilöstöön kuuluu kolme toimistohenkilöä ja tekninen isännöitsijä.

Hoitoon kuuluu kaupungin kiinteistöjen ylläpito laitosmiestyönä, jota myydään myös Koskelantalot Oy:lle, Mäntän Kaukolämpö Oy:lle ja Mänttä-Vilppulan vesihuollolle. Laitosmiestyöhön kuuluu vikapäivystys, jota myydään edellä mainittujen lisäksi Mäntän sairaalalle. Henkilöstöön kuluu laitosmies-kiinteistönhoitajia 7 henkilöä, asuntotarkastaja sekä sähköasentaja

Muu tilojen ylläpito: tilojen käyttäjien ja hallintokuntien laskutus hoidetaan sisäisellä vuokralla joka perustuu syntyneisiin kustannuksiin. Asuntojen ja muiden tilojen vuokrat laskutetaan vahvistetuilla taksoilla

Rakennusten kunnossapitoyksikkö vastaa kaupungin rakennusten kunnossapidosta. Kunnossapitopalveluja myydään myös Koskelantalot Oy:lle. Henkilökuntana on kiinteistöimestari 50 %, putkiasentaja 50 % ja 3 kirvesmiestä.

Puistojen hoidon henkilöstö huolehtii kiinteistöjen piha-alueiden hoidosta.

Painopistealueet

Kiinteistöjen ja tilojen tarkoituksenmukainen käyttö: kiinteistöjen ja osakkeiden myyntityön jatkaminen tai rakennusten purkaminen.

Yhdenmukaistetaan teollisuuskiinteistöjen hallinnolliset käytännöt.

Tilapalvelut yhteensä

TUNNUSLUVUT	TP2011	TA2012	TA2013	TS2014	TS2015
Rakennusten lämmin tilavuus m ³	304 805	304 558	293 578	290 000	285 000
Rakennusten lämmin pinta-ala m ²	68 556	68 711	62 484	62 000	61 500
Henkilöstö	17	17	17	17	17

Valtuuston sitovuustaso	TP2011	TA2012	TA2013	TS2014	TS2015
Tulot	+3 995 740	+4 953 777	+4 561 495	+4 653 000	+4 750 000
Menot	-3 354 504	-3 392 490	-3 494 600	-3 565 000	-3 640 000
Netto	+641 236	+1 561 287	+1 066 895	+1 088 000	+1 110 000

TOIMINNALLISET TAVOITTEET			
Toiminnallinen tavoite	Mittari	Tavoitetaso	Toteutuma
Kiinteistöjen, osakehuoneistojen ja metsän myynti	Myyntivoitto	200 000,00 €	
Rakennuspiirustusten digitalisointi	%	100 % v. 2014	
Lukituksen uusinta	kyllä / ei	1 kiinteistö / 2013	

Ympäristöpalvelut

Palo- ja pelastustoimi

Palo- ja pelastustoimesta huolehtii Tampereen aluepelastuslaitos. Kuntien maksuosuudet perustuvat asukaslukupohjaiseen kustannusjakoon. Vuodelle 2013 maksuosuusnousua on n. 4 %.

Palo- ja pelastustoimi yhteensä

Valtuuston sitovuustaso	TP2011	TA2012	TA2013	TS2014	TS2015
Tulot					
Menot	-747 698	-775 000	-816 250	-833 000	-850 000
Netto	-747 698	-775 000	-816 250	-833 000	-850 000

Ympäristön- ja terveydensuojelu

Keuruun, Jämsän, Mänttä-Vilppulan ja Virtain kaupunkien sekä Kuhmoisten ja Ruoveden kuntien yhteinen Keurusselän ympäristölautakunta ja sen alainen ympäristönsuojelujaos aloittivat toimintansa vuoden 2009 alussa. Lautakunnan isäntäkuntana toimii Keuruun kaupunki. Ympäristölautakunnan tehtävänä on elinympäristöön vaikuttavien toimenpitein edistää väestön terveyttä ja hyvinvointia. Lautakunta huolehtii kansanterveystilain (66/1972) 1§:ssä ja terveydenhuoltolain (1326/2010) 21 §:ssä mainittujen lakien mukaisista ympäristöterveydenhuollolle määräytyistä tehtävistä Keuruun, Jämsän, Mänttä-Vilppulan ja Virtain kaupunkien sekä Kuhmoisten ja Ruoveden kuntien osalta ja käyttää niissä lautakunnalle annettua päätösvaltaa. Ympäristönsuojelujaoksen tehtävänä on edistää ympäristön säilymistä ekologisesti kestävässä, arvoiltaan monimuotoisena, viihtyisänä sekä virikkeellisenä ja se huolehtii ympäristönsuojelulle säädetyistä tehtävistä Keuruun ja Mänttä-Vilppulan kaupunkien osalta ja käyttää niissä jaokselle annettua päätösvaltaa. Lautakunnan vastuulle kuuluu ympäristön- ja terveydensuojelun tulosalue.

Lautakunnan alaisuudessa toimii Keurusselän ympäristön- ja terveydensuojelutoimisto, joka laskuttaa yhteistyökunnilta kuntien maksuosuuden asukaslukujen (tilanne 1.1.) mukaisessa suhteessa lukuun ottamatta eläinlääkintää, jossa 25 % maksuosuudesta määräytyy kunnassa olevien maidontuotantotilojen lukumäärän perusteella.

Resurssit

Henkilöstö	
Ympäristöterveyspäällikkö	1
Ympäristönsuojelusihteri	2
Terveystarkastaja	10
Kaupungineläinlääkäri	6
Sijaiseläinlääkäri	1
Valvontaeläinlääkäri	1
Toimistosihteri	2

Vuoden 2013 aikana laaditaan terveydensuojelujärjestys, jonka tavoitteena on paikalliset olosuhteet huomioon ottaen ylläpitää ja edistää väestön terveyttä sekä ennaltaehkäistä, vähentää ja poistaa sellaisia elinympäristössä esiintyviä tekijöitä, jotka voivat aiheuttaa terveyshaittaa.

Ympäristön- ja terveydensuojelu yhteensä

Valtuuston sitovuustaso	TP2011	TA2012	TA2013	TS2014	TS2015
Tulot					
Menot	-266 533	-286 340	-293 400	-299 000	-305 000
Netto	-266 533	-286 340	-293 400	-299 000	-305 000

TOIMINNALLISET TAVOITTEET			
Toiminnallinen tavoite	Mittari	Tavoitetaso	Toteutuma
Terveydensuojelujärjestyksen laatiminen	kyllä / ei	vuoden 2013 aikana	
Ympäristönsuojelun hallussa olevan luontotiedon päivittäminen ja vienti esim. karttaohjelmaan	kyllä/ei	vuoden 2013 aikana	
Ympäristöterveydenhuollon toimialaan kuuluvien valvontakohteiden tarkemman määrän kartoittaminen	kyllä/ei	vuoden 2013 aikana	

Rakennusvalvonta

Rakennusvalvonnan päätehtävänä on maankäyttö- ja rakennuslain mukaisesti valvoa rakennushankkeeseen ryhtyvän ja hänen asiantuntijoidensa suorittamaa rakennustyön valvontaa ja myöntää hankkeille vaadittavat luvat. Rakennusvalvonta edistää hyvän ympäristön ja kaupunkikuvan muodostumista.

Rakennusvalvonta toimii teknisen lautakunnan alaisuudessa.

Rakennuslupien määrä kaupungissa tulee olemaan yli 200 ja muita lupapäätöksiä 250-300. Erialaisten katselmusten määrä on 500-600. Taksoja korotetaan kustannustason nousun mukaisesti.

Talousarvioon esitetään rakennustarkastajan sijaisen palkkaa n. 1-2 kuukaudelle, jolloin kesäaikaista katkosta palvelun saatavuuteen ei synny. Palvelun kysyntä juuri kesäaikaan on vilkasta. Määrärahaa voidaan osin käyttää myös harjoittelijan kustannuksiin. Harjoittelija voi toimia toimistotehtävissä sijaisena. Rakennusmääräysten lisääntyminen varsinkin talotekniikassa asettaa paineita henkilöresurssien lisäykseen. Lvi- ja energia-asioiden tarkastajan tarve on olemassa. Tarkastaja voisi olla useamman kunnan yhteinen. Vuonna 2013 tulee lupavalmistelijan paikka auki eläköitymisen kautta. Uuden työntekijän tulee voida ottaa tehtävä vastaan 3-6 kk ennen nykyisen lupavalmistelijan eläköitymistä.

TUNNUSLUVUT	TP2011	TA2012	TA2013	TS2014	TS2015
Myönnetty rakennus- ja toimenpideluvat	246	200	200	200	200
Muut lupapäätökset Tehdyt	214	280	280	280	280
rakennuskatselmukset	496	600	600	600	600
Henkilöstön määrä	2	2	2	2,5	2,5

Rakennusvalvonta

Valtuuston sitovuustaso	TP2011	TA2012	TA2013	TS2014	TS2015
Tulot					
Menot					
Netto					

Ympäristöpalvelut yhteensä

Valtuuston sitovuustaso	TP2011	TA2012	TA2013	TS2014	TS2015
Tulot	+66 454	+50 000	+50 000	+51 000	+52 000
Menot	-1 151 437	-1 197 540	-1 243 120	-1 273 000	-1 299 000
Netto	-1 084 983	-1 147 540	-1 193 120	-1 222 000	-1 247 000

TOIMINNALLISET TAVOITTEET

Toiminnallinen tavoite	Mittari	Tavoitetaso	Toteutuma
Tekemättömien lopputarkastusten vähentäminen	%	100 % tehty vuoden 2013 aikana	
Lupapäätösten käsittely	käsittelyaika	max. 3 viikkoa	

TEKNISET PALVELUT YHTEENSÄ

Valtuuston sitovuustaso	TP2011	TA2012	TA2013	TS2014	TS2015
Tulot	+7 986 355	+8 684 874	+8 640 790	+8 814 000	+9 000 000
Menot	-11 076 375	-11 357 501	-11 429 520	-11 660 000	-11 900 000
Netto	-3 090 020	-2 672 627	-2 788 730	-2 846 000	-2 900 000

VESIHUOLTOLIIKELAITOS

Vesihuoltolaitos

Mänttä-Vilppulan vesihuollon talouden tasapainottamisen vuoksi joudutaan jätevesimaksuja korottamaan keskimäärin 12 % suunnitelmakaudella vuodesta 2013 lähtien johtuen Mäntän Puhdistamo Oy:n saneeraukseen otetun lainan lyhennysten ja korkojen maksuista. Mäntän Puhdistamo Oy:n lainan korkojen ja lyhennysten maksut ovat aiheuttaneet vesihuollolle ennakoimattomia menoja joihin ei oltu varauduttu edellisissä taloussuunnitelmissa.

Mänttä-Vilppulan vesihuollon henkilöstömäärä vv. 2012-2013 vähenee eläköitymisen kautta kolmella. Tämän vuoksi on tärkeää saada rekrytoitua uutta automaatiota hallitsevaa henkilöstöä tilalle.

Vesilaitos

Mänttä-Vilppulan vesilaitoksella on toimivia vedenottoamoita Jämsänjärvellä, Kirstinharjulla ja Pynnöskylässä. Varavedenottoamo on Päijänteellä. Vedenkäsittelylaitokset sijaitsevat Raja-aholla ja Päijänteellä ja vesitornit Mäntänvuoressa ja Parkkivuoressa.

Vesijohtoverkoston vuotoja pyritään vähentämään saneeraamalla vuotavimpia verkosto-osia. Vesijohtoverkoston rakennetaan mittauskaivoja alueittain verkostovuotojen paikallistamiseksi. Kustannusten kohoaminen vuosittain aiheuttaa myös taksojen korottamista.

Vesilaitos yhteensä

TUNNUSLUVUT	TP2011	TA2012	TA2013	TS2014	TS2015
Määrätavoitteet					
-vaihdetut vesimittarit, kpl	32	60	65	65	65
-uudet asennetut	19	20	25	25	25
-laskuttamaton vesimäärä +/- edellinen vuosi	-2,3 %	-3 %	-3,5 %	-3 %	-3 %
Tehokkuus/Taloudellisuus					
-veden hankinta €/lask.m3	0,69	0,63	0,63	0,64	0,64
-veden jakelu €/lask.m3	0,42	0,37	0,42	0,43	0,43
Toiminnan laajuustiedot					
-verkostoon pumpatun veden määrä m3	928 671	874 160		822 497	822 497
-laskutettu vesimäärä m3	788 413	750 000	750 000	750 000	750 000
-vesijohtoverkosta km	193	200	205	210	210
Käyttökustannukset					
-vesimaksu €(alv23%)	1,13	1,13	1,19	1,25 (alv 24 %)	1,25 (alv 24 %)
VVY:n jäsenten ka 2011 €/ m3	1,38				
Voimavarat	3,5	3,5	3,5	3,5	3,5

Jätevesilaitos

Yhteistyö Mäntän Puhdistamo Oy kanssa on toiminut hyvin. Päästörajat fosforin ja typen osalta ylittyvät, joten niiden seuranta ja prosessin parantaminen kuuluu seuraaviin saneerauskohteisiin.

Jätevesiverkoston vuotovesitutkimukset jatkuvat ja saatujen tuloksien perusteella investointimäärärahoja kohdennetaan vuotavimpiin kohtiin seuraavina vuosina.

Painopistealueet

Viemäriverkoston saneeraustyön jatkaminen.

Jätevesilaitos yhteensä

TUNNUSLUVUT	TP2011	TA2012	TA2013	TS2014	TS2015
Määrätavoitteet					
-laskuttamaton jätevesimäärä +/- edellinen vuosi	-3 %	-5 %	-4 %	-6 %	-6 %
Toiminnan laajuustiedot					
-viemäriverkoston pituus, km	216	220	225	225	225
-puhdistetun jäteveden määrä m ³	1 015 065	1 045 000	1 030 000	1 028 000	1 028 000
-laskutetun jäteveden määrä m ³	628 895	635 000	635 500	635 500	635 500
Käyttökustannukset					
-jätevesimaksu €(alv 23%)	1,66	1,86	2,1	2,60 (alv 24 %)	2,60 (alv 24 %)
VVY:n jäsenten ka 2011 €/m ³	2,14				
Voimavarat	3	3	3	3	3

Vesihuoltolaitos yhteensä

Valtuuston sitovuustaso	TP2011	TA2012	TA2013	TS2014	TS2015
Tulot	+1 611 324	+1 822 960	+1 776 000	+1 812 000	+1 850 000
Menot	-1 351 693	-1 360 760	-1 413 620	-1 442 000	-1 471 000
Netto	+259 631	+462 200	+362 380	+370 000	+379 000

Toiminnalliset tavoitteet

Toiminnallinen tavoite	Mittari	Tavoitetaso	Toteutuma
Vesihuoltoliikelaitoksen toiminnan aloittaminen	kyllä/ei	01.01.13	
Pumppaamojen saneeraus Kaukovalvonta	kpl	2 kpl 2013	
Vuotovesitutkimuksen jatkaminen	%	75 % tehty 2013	

KÄYTTÖTALOUS YHTEENSÄ

(ulkoiset + sisäiset erät)	TP2011	TA2012	TA2013	TS2014	TS2015
Tulot	+ 15 156 598	+ 14 878 637	+ 19 336 419		
Menot	-73 764 369	- 74 968 637	- 79 776 419		
Netto	- 58 607 771	- 60 090 000	- 60 440 000	-60 380 000	-61 100 000

INVESTOINTIOSA

VESIHUOLTOTYÖT 920.000 €

Viemäriverkoston saneeraus 100.000 €

Määrärahaalla peruskorjataan pumppaamoja sekä tehdään viemäriverkoston vuotovesisaneeraustöitä.

Määräraha on tarkoitettu siirtoviemärin rakentamista varten Pohjaslahdelle 300.000 €v. 2013 ja 900.000 € v.2014. Hankkeeseen saadaan avustusta ELY-keskukselta 350.000 €

Pienet kohteet 25.000 €

Määräraha on Pekilon viemärointiä varten

Korpelantien ja Savonlinnanmäen asutusalueen vesihuollon loppurakentaminen; 100.000 €

Uittosalmentie; viemäriverkoston rakentaminen 345.000 € Kohteeseen saadaan avustusta ELY-keskukselta 125.000 €

Rusinniemen alueen peruskorjaustyön loppuun saattaminen; 50.000 €

LIIKENNEVÄYLÄT 760.000 €

Rusinniementie, Virtasalmentie, ym. 200.000 €

Määrärahaalla on tarkoitus jatkaa Rusinniemen katujen peruskorjausta. Vuonna 2013 olisi tarkoitus saneerata alueen loput kadut (osa Kotirannantiestä ja Koulukatu)

Päällystystyöt ja pienet korjaustyöt 200.000 €

Tekninen lautakunta laatii vuosittain erillisen päällystysohjelman. Määrärahaalla on myös tarkoitus tehdä pieniä rakenteellisia korjauksia päällystettäviin katuihin ennen päällystystä.

Liikenneturvallisuuden parantaminen 30.000 €

Määrärahaalla on tarkoitus tehdä pieniä liikenneturvallisuuteen tähtääviä toimintoja.

Katuvalaistus 100.000 €

Katuvalaistuksen uusiminen elohopealampuista suurpainenatriumlampuiksi tai vastaaviksi. Vaihtotyö jatkuu useamman vuoden ajan. Tekninen lautakunta määrittelee kohteet myöhemmin, sillä töitä pyritään tekemään yhdessä muiden toimijoiden kanssa.

Tasoristeysten turvalaitteet 230.000 €

Määräraha on tarkoitettu Myllyrannan tasoristeyksen turvaamiseen. Hanke tehdään yhdessä Liikenneviraston sekä ELY-keskuksen kesken. Liikennevirasto osallistuu hankkeeseen lisäksi n. 75.000 €lla.

TALONRAKENNUS 715.000 €

Määräraha, 50.000 €, on tarkoitettu Sarapihassa tehtäviin muutostöihin.

Määräraha, 20 000 €, on tarkoitettu päivähoidon tilajärjestelyjen suunnitteluun.

Kaupungintalon sisustuksen jatkaminen tehdyn suunnitelman mukaisesti 80.000 €

Pienet kohteet 195.000 €

Pienet alle 100.000 €n kohteet on koottu yhden määrärahan alle, jonka käytöstä viime kädessä päättää tekninen lautakunta. Rakentamisohjelman pohjana ovat olleet seuraavat hankkeet:

Päiväkotien parannuksiin on varattu 20.000 € Vilppulankosken koulun paloilmoinjärjestelmä 50.000 € laajennetaan myös ns vanhalle puolelle. Vilppulankosken koulun B-rapun katoksen rakentaminen 20.000 € Julkisten rakennusten ylläpitäviin peruskorjaus ym. töihin 80.000 € Kolhon koulun aulan lattiapintojen uusiminen 25.000 €

Kolhon koulun alueen aluelämpöjärjestelmän saneeraus 100.000 € 2
Mäntän Kaukolämpö Oy:llä on tarkoitus saneerata Kolhon koululla oleva nykyisin öljyllä toimiva kattilalaitos pelletti- ja hakekäyttöiseksi. Määräraha on varattu aluelämmön piirissä olevien kiinteistöjen lämmönvaihtimiin ja muihin liittymisestä aiheutuviin kustannuksiin.

Jäähallin kylmäkoneikko 240.000 €
Määrärahalla hankitaan jäähalliin uusi kylmäkoneikko.

KESKUSTOJEN KEHITTÄMINEN 230.000 €

Määrärahalla 80.000 € jatketaan taajamien parantamistöitä; työtä jatketaan vuosittain

Määräraha 150.000 on tarkoitettu kaupungin opastus- ja viitoitusjärjestelmän laatimiseen sekä tarvittaviin materiaalihankintoihin sisältäen mm uudet bussikatokset. Hankkeeseen saadaan avustusta PoKo Ry:ltä 100.000 €

URHEILU- JA RETKEILYALUEET, 215.000 €

Pienet alle 100.000 €n kohteet on koottu yhden määrärahan alle, jonka käytöstä päättää tekninen lautakunta. Rakentamisohjelman pohjana ovat olleet seuraavat hankkeet:

Leikkipaikkojen välineistöjen täydentämistä ja huonokuntoisten korvaamista uusilla 45.000 €
Reitistöuran hankkeen rahoitukseen 10.000 € Liikuntapaikkojen välineistöjen hankintaan ja kunnostustöihin 25.000 € Mäntänvuoren urheilukentän kunnostustöihin 20.000 €

Kolhon koulun alueen lähiliikuntapaikan rakentaminen 115.000 € Hankkeeseen saadaan avustusta 40.000 €

IRTAIN KÄYTTÖMAISUUS 194.000 €

Taidehankinnat 30.000 €
Kaupunkistrategian mukaisesti osoitetaan vuosittain 1 % investointimäärärahoista taidehankintoihin.

Sivistystoimen kalustohankintoja varten on varattu 80.000 €n määräraha.
Hankinnat pitävät sisällään mm. lukion kielistudion uusimisen, pulpettien ja tuolien hankintaa, Koskela-salin valo- ja äänentoistolaitteiden hankkimista sähkötoiseen.

Parkkivuoren jääkiekkokaukalon kunnostustyö 20.000 €

Uuden kantakartan loppuunsaattamistyöt 29.000 € Hanke on siirtynyt vuodelta 2012.

Siivouskeskuksen kalustohankintoja 10.000 € seuraavasti: Yhdistelmäkonien hankintoja mm. koulukeskukseen/lukioon

Ruokahuollon kalustehankintoja 20.000 € seuraavasti: Sarapihaan astianpesulinjasto (tunnelikone) sekä kiertoilmauuni Punatulkkuun

MUU KÄYTTÖMAISUUS 533.000 €

Määräraha 350.000 € on tarkoitettu ATK-laitteiden ja ohjelmistojen hankintaa varten. Tarve on syntynyt Pihlajalinnan ja Mänttä-Vilppulan sote -yhteistyön (Mäntänvuoren Terveys Oy) alkamisesta vuoden 2013 alusta.

Sivistystoimen tietotekniikkahankinnat 88.000 € pitävät sisällään Koskelan yläkoulun AT1 ja AT2 luokkien uusimisen, Vilppulankosken koululle palvelinkoneen, päätekoneiden ja optisten hiirien ja verkkokytkimen päivityksen sekä siirtymisen Linux-terminal järjestelmään, Savosenmäen koulun ja varhaiskasvatuksen tietokoneiden hankintoja sekä Kolhon koululle dokumenttikameroiden, videotykkien ja tietokoneiden hankinnat.

Kaupungin www-sivujen uudistamistyön jatkaminen 10.000 € (siirtyy vuodelta 2012)

Sähköiseen verkkolaskuihin siirtyminen 25.000 €

Vesihuoltoavustukset (myönnetty) 50.000 €

Määräraha on tarkoitettu aikaisemmin myönnettyjen vesihuoltoavustusten maksamiseen.

Vesihuoltoavustukset (uudet) 10.000 €

Määräraha on varauksena uusien vesihuoltoavustusten osarahoitukseen

KIINTEÄ OMAISUUS 300.000 €

Maa-alueiden osto 300.000 €

Määräraha on tarkoitettu maa-alueiden ostamiseen

RAKENTAMISOHJELMA 2013

Kohde	2011	2012	2013	2014	2015
	€	€	€	€	€
Viemäriverkoston saneeraus	200	100	100	200	150
Pohjaslahden viemäröinti			300	900	
Pieskanranta välppä+rakennus		20		170	
Pienet kohteet	105	70			
			Pekilon viemäröinti(25t€)		
			25		
Korpelantie			100		
Isoniemi				30	
Etelätie				25	
Vuohijoki					300
Uittosalmentie			345		
Hietalanniemi	33				
Virtasalmentie, Rusinniementie	100	100	50		
Ritvalankatu				30	
Kuutolankatu, itäinen				45	
Syrjätien saneeraus				160	
Iso-Kangasjärvi				30	
Pynnöskylä, Päijänne	100	80			
Retuntie					40
YHTEENSÄ	538	370	920	1590	490
Liikenneväylät (1000 €)					
Pirttilahdenkatu, Savosenkatu, Vuorentie					20
Rusinniementie, Virtasalmentie ym	300	200	200		
Kortepoukama					100
Päällystys- pienet peruskorjaustyöt	200	100	200	200	200
Pienet kohteet	140	10			
			Liik.turvallisuuden parantaminen		
			30	20	20
Isonniemen teollisuusalue;					
Katuvalaistus	190	100	100	120	120
Lampisenniemi, pohjoinen		350			
Tehtaankatu, pääll+liik.järj.					50
Ilosen alue					35
Kuutolankatu, itäinen					80
Syrjätie					250
Iso-Kangasjärvi, kaavatiet					200
Ritvalankatu				40	
Etelätie				160	
Etelätien hulevesiviemäri				160	
Lähijunaliikenteen laituri ja liityntäpysäköinti				200	100

Tasoristeysten turvallisuuslaitteet	229	40	230		
Riihitie				130	
Retuntie					100
YHTEENSÄ	1059	800	760	1030	1275
Talonrakennus (1000 €)					
Jakamattomat ; Yritystilojen muutostyöt	39				
Punatulkun iv-saneeraus ja muutostyöt	27	1073			
Punatulkun osastojen jatkosaneeraus				200	200
Vanhuspalvelujen tilaratkaisut	250	50			
Sarapihan muutostyöt		50	50	50	
Sarapihan ilmastointi		60			
Vilppulan terv.aseman muutostyöt		150			
Päivähoidon tilaratkaisut			20	450	1700
Kaupungintalon sisustaminen;	70	80	80	100	
Pienet kohteet	335	155			
			20	20	20
			50		
			20		
			80	50	
				45	
				20	
			25		
				100	200
Kolhon paloaseman ulkovarasto				105	
Vilppulan yhteiskoulun ilmastoinnin parannus, kotitalousluokka			30		
Vilppulan yhteiskoulun ilmastoinnin parannus matala osa					170
Vilppulan yhteiskoulun lukitusjärjestelmä				20	
Kaupungintalon julkisivusaneeraus					40
Vilppulan nuorisotilan maalaus				10	
Mäntän liikuntasalin lattian uusiminen		220			
Kolhon koulun alueen aluelämpöjärjestelmä			100		
Kolhon lähiliikuntapaikka				80	
Koskelan yläkoulu lähiliik.paikan suunnittelu					80
Koivuniemen julkisivukorjaus				30	
Kolhon terveystalon ikkunasaneeraus	50	100			
Vilppulan terveystalon ikkunasaneeraus					150
Uimahallin monitoimialtaan saneeraus (teräsallas)	250				
Musiikkiopiston saneeraus				250	
Jäähallin kylmäkoneikko			240		
Uusi jäähalli					2800

YHTEENSÄ	1021	1938	715	4330	2560
Keskustojen kehittäminen (1000 €)					
Taajamien parantaminen		75	80	100	50
Lemmenpolku		100			
Kaupungin opastusjärjestelmä			150		
YHTEENSÄ	0	175	230	100	50
Urheilu- ja retkeilyalueet (1000 €)					
Pienet kohteet	344	170	100	205	150
Kolhon koulun lähiliikuntapaikka			115		
Leikkipaikan rakentaminen				80	80
YHTEENSÄ	344	170	215	285	230
Ympäristöinvestoinnit (1000 €)					
YHTEENSÄ	0	0	0	0	0
Irtain käyttöomaisuus (1000 €)					
Taidehankinnat			30	70	52
Sivistystoimen kalusto		22	80		
Digitaalinen ajantasa-asemakaava	5	15			
Liikuntatoimen kalusto	23				
Liikuntatoimen työkone Kolhoon		30			
Liikuntatoimen työkone				60	
Liikuntatoimen harjakone					20
Jääkiekkokaukalon kunnostus			20		
Liikuntatoimen auto	40				
Liikuntatoimen moottorikelkka		15			
Uusi kantakartta, siirtynyt	61	39	29		
Taajamakone Wille 655	110				
Taajamakoneen vaihto					180
Kameravalvonta	50				
Siivouskeskuksen kalustohankintoja			10	10	10
Ruokahuollon kalustohankintoja	35	47	25	30	30
VSS-materiaalin ja agregattien hankinta	24				
Erittelemätön				150	
Taajamakoneitten lisävarusteet		10			
Takymetri		30			
Mittaustoimen auto				45	
YHTEENSÄ	348	208	194	365	292
Muu käyttöomaisuus					
ATK-ohjelmistot			350		

Sivistystoimen tietotekniikka	78		88		
Kaupungin www-sivujen uudistaminen	10		10		
Virustorjuntalisenssin uusiminen 3 vuodeksi	36				
Sähköiset verkkolaskut			25		
Vesihuoltoavustukset (myönnetyt)	42	50	50	50	50
Vesihuoltoavustus (uudet)	10	10	10	10	10
Verkkolaitteet	9				
Savosenmäen koulun tietotekniikka	10				
Kirjaston kalustohankintoja	15				
Kolhon ja Vilppulan koulujen pulpettihankintoja	20				
YHTEENSÄ	106	184	533	60	60
Kiinteä omaisuus					
Maa-alueiden osto	250	150	300	250	250
Jäähallirakennuksen ostaminen	129				
YHTEENSÄ	379	150	300	250	250
Aineeton käyttöomaisuus					
Jäähallin osakepääoma	200	0			
YHTEENSÄ	200	0		0	0
INVESTOINNIT YHT.	3995	3995	3867	8010	5207
TULOT (1000 €)					
Keskustojen kehittäminen, avustus		38	50		
Pohjaslahden viemäröinti			90	260	
Reitistöhanke			10		
Kaupungin opastusjärjestelmä			100		
Uittosalmentie			125		
Koskelan yläkoulu lähiliik.paikka					24
Jäähallin avustus				700	
Kolhon lähiliikuntapaikka			40	24	
YHTEENSÄ	0	38	415	960	24
NETTO	3995	3957	3452	7050	5

TULOS LASKELMA OSA

1. Käyttötalous ja toimintakate

Talousarvion 2013 toimintatuotot ovat 14.777.299 euroa ja toimintakulut yhteensä 75.217.299 euroa. Toimintakatteeksi muodostuu 60.440.000 euroa. Toimintakate on toimintatuottojen ja toimintakulujen erotus, eli nettomenot. Kunnassa toimintakate on aina vahvasti negatiivinen ja se kertoo kuinka paljon kuluista jää katettavaksi verotulorahoituksella, eli verotuloilla ja valtionosuuksilla.

Muissa toimintatuotoissa on arvioitu saatavaksi myyntivoittoa omaisuuden myynnistä 200.000 euroa.

Toimintatuottoihin kuuluu lisäksi tukiin ja avustuksiin budjetoitu *valtionosuuksien vähenemisen korvaus*. Korvausta maksetaan Mäntän ja Vilppulan kuntaliitoksen vuoksi. Summa on laskennallinen ja perustuu siihen paljonko kaupunki olisi vuosittain menettänyt valtionosuuksia vuosina 2009-2013 kuntaliitoksen vuoksi. Korvausta maksetaan liitoksesta lukien viisi vuotta eteenpäin, eli kaupunki saa valtionosuuden vähenemisen korvausta vuonna 2013 viimeisen kerran. Summa on n. 640.000 euroa/vuosi.

2. Verotulot ja valtionosuudet

Verotulot

Mänttä-Vilppulan tuloveroprosentti vuodelle 2013 on 22,00. Veroprosenttia nostettiin talousarviovuodelle 1,00 prosenttiyksikköä.

Ilman tuloveroprosentin korottamista kunnallisveron arvioidaan kasvavan n. 700.000 euroa. Lisäksi veroprosentin korottamisella odotetaan kunnallisverotulojen kasvavan n. 1,5 miljoonaa euroa. Vuonna 2013 kunnallisverotulojen tilitysten odotetaan kasvavan siten n. 2,2 miljoonaa euroa verrattuna verovuonna 2012 tilitettävään määrään. Kunnallisveroa arvioidaan v. 2013 kertyvän yhteensä 36.000.000 euroa.

Kiinteistöveroprosentit pysyvät verovuodelle 2013 vuoden 2012 tasolla. Kiinteistöverojen tilitysten odotetaan olevan n. 2,4 miljoonaa euroa. Kiinteistöverotulojen arvioitu taso on sama kuin mitä vuonna 2012 tilitetään.

Mänttä-Vilppulan kaupungin kiinteistöveroprosentit vuodelle 2013 ovat:

- yleinen kiinteistöveroprosentti 1,00
- vakituinen asuinrakennus 0,50
- muu asuinrakennus 1,00
- voimalaitosrakennukset 1,40

Yhteisöverotulojen odotetaan jäävän vuoden 2012 tasolle eli n. 1,3 miljoonaan euroon. Yhteisöverotulot ovat alimmalla tasollaan kuin koskaan aikaisemmin vuoden 2000 jälkeen.

Verotulojen yhteissumman arvioidaan kasvavan yhteensä n. 2.050.000 euroa vuodelle 2013. Verotulojen kokonaistuotto olisi siten arviolta 39.700.000 euroa.

Valtionosuudet

Valtionosuuksien arvioidaan nousevan ensi vuonna 1.750.000 euroa. Valtionosuuksien nousu johtuu pääosin osin vanhusten määrän kasvamisesta sekä *verotulotasauksen nousemisesta*. Lisäksi valtionosuudet kasvavat hieman SPR:n ylläpitämän turvapaikanhakijoiden vastaanottokeskuksen sijoittumisen vuoksi Mänttä-Vilppulaan. Vastanottokeskuksessa perheissä on lapsia, jotka saavat korotettua valtionosuutta heille kaupungin järjestämästä opetuksesta.

Vanhusten määrän kasvaminen kaupungissa nostaa vanhuksien määrän nousulla ns. kertoimia. Valtionosuusjärjestelmässä esim. yli 65 vuotiailla, yli 75 vuotiailla ja yli 85 vuotiailla on aina yhä ”nousevat”

kertoimet. Eli laskennallisesti katsotaan että mitä vanhempi henkilö on, sitä enemmän kunnalta kuluu rahaa tuottamaan hänelle sosiaali- ja terveystalvveluita. Valtio on sitoutunut osallistumaan suomen kansalaisten palvelujen tuottamiskustannuksiin tietyllä suhteella ns. laskennallisista palveluntuottamiskustannuksista. Tämän vuoksi myös valtion osuus kansalaisten palvelujentuottamiskustannuksista kasvaa sitä mukaa mitä enemmän vanhuksia kunnassa asuu, eli valtionosuus kunnalle kasvaa.

Verotulojen tasausjärjestelmä on valtion ylläpitämä järjestelmä kaikkien suomen kuntien välille, niiden keskinäisen tasavertaisuuden turvaamiseksi. Jos kunnan verotulot ovat alemmat kuin suomen kunnissa keskimäärin, kunta saa siitä kompensatiota, kunta on tällöin verotulontasauksessa saajana. Kompensatio otetaan ns. ”rikkailta kunnilta”, mitkä taas ovat järjestelmässä maksajia. Mänttä-Vilppulan verotulojen kehitys on jäänyt viime vuosina huomattavasti kuntien keskimääräisestä tulokehityksestä. Tästä syystä kaupungille suoritetta verotulotasaus on lähtenyt nousuun. Vuonna 2012 kaupungille maksettiin tasausta n. 830.000 euroa kun vuodelle 2013 tasauksen arvioidaan nousevan n. 1,5 miljoonaan euroon.

Valtionosuusjärjestelmässä siirryttiin vuoden 2010 alusta ns. yhden putken malliin, missä sosiaali- ja terveydenhuollon, esi- ja perusopetuksen, kirjastojen, kulttuuritoimen valtionosuudet sekä yleinen valtionosuus on yhdistetty. Lisäksi valtionosuuksiin lisätään siis verotuloihin perustuva valtionosuuksien tasaus.

Vuonna 2013 valtionosuuksia arvioidaan kertyvän n. 23.650.000 euroa.

Kaupungin verorahoitus vuodelle 2013 (verotulot ja valtionosuudet) on yhteensä arviolta 63.350.000 euroa kun se vuoden 2012 talousarviossa oli 59.550.000 euroa.

3. Rahoitustuotot ja -kulut

Rahoitustuotot ja –kulut esitetään ennen vuosikatetta verorahoituksen jälkeen. Rahoituserissä merkittävin erä on korkokulut. Tulopuolella isoimpia eriä ovat kuntayhtymistä tulevat peruspääoman korot. Korkotason arvioidaan hieman nousevan vuoden 2012 erittäin alhaisesta tasosta. Kaupunki on tehnyt korkosuojauksia lainasalkkuunsa sitomalla lainakantaa kiinteisiin korkoihin. Korkokulujen arvioidaan pysyvän edelleen alhaisella tasolla vuonna 2013. Kokonaisarvio korkokuluista on n. 525.000 euroa. Tämä tarkoittaa lainan keskikorkoksi 25 miljoonan lainasalkulla hieman yli 2 prosenttia. Yhteensä rahoitustuottojen kanssa rahoitusmenojen netto on arviolta n. 360.000 euroa.

4. Vuosikate ja poistot

Vuosikate on kunnan tulojen ja menojen erotus. Jotta kunnan talous olisi tasapainossa, tulisi vuosikatteen pitkässä juoksussa kattaa pitkävaikutteisten tuotannon tekijöiden käytöstä aiheutuvat kulut ts. poistot. Vuosikate kuvaa myös kunnan tulorahoituksen riittävyttä investointeihin. Jos vuosikate on isompi kuin nettoinvestointimenot kunta ei tarvitse ulkopuolista lainarahoitusta investointeihinsa.

Kaupungin vuosikate vuonna 2013 on n. 2.550.000 euroa.

Poistojen arvioidaan olevan 2.450.000 euroa. Poistojen lopullisen määrään vaikuttaa vielä vuosien 2012 ja 2013 investointien lopullinen toteuma.

5. Tilikauden tulos

Tilikauden tulos muodostuu kaikkien tilikaudelle kuuluvien tuottojen ja kulujen erotuksesta. Tuloksessa huomioidaan siis vuosikatteesta poiketen myös tilikauden poistot ja satunnaiset erät, jos niitä tilikaudella on ollut. Tilikauden tulos on +100.000 euroa ylijäämäinen.

TA2013 Kaupungin tuloslaskelma

TUOSLASKELMA (ulkoinen)	TP2010	TP2011	TA2012	TA2013
Myyntituotot	5 775 355	6 260 986	6 684 725	11 383 359
Maksutuotot	660 416	691 827	666 410	697 400
Tuet ja avustukset	2 520 962	2 580 400	1 028 530	1 075 270
Muut toimintatuotot	1 693 002	1 498 444	2 026 370	1 621 270
TOIMINTATUOTOT	10 649 734	11 031 656	10 406 035	14 777 299
Henkilöstökulut	-17 728 188	-18 399 277	-19 033 131	-19 826 943
Palvelujen ostot	-42 991 158	-46 555 354	-46 134 070	-49 991 647
Aineet, tarvikkeet ja tavarat	-3 066 143	-3 308 930	-3 383 007	-3 515 862
Avustukset	-1 054 474	-772 011	-1 331 750	-1 228 250
Muut toimintakulut	-479 066	-603 856	-614 077	-654 597
TOIMINTAKULUT	-65 319 029	-69 639 427	-70 496 035	-75 217 299
TOIMINTAKATE/JÄÄMÄ	-54 669 296	-58 607 771	-60 090 000	-60 440 000
Verotulot	37 993 438	37 428 143	37 650 000	39 700 000
Valtionosuudet	20 511 741	20 709 902	21 900 000	23 650 000
Korkotuotot	2 595	3 205	30 000	5 000
Muut rahoitustuotot	158 027	210 192	155 000	205 000
Korkokulut	-300 763	-391 604	-475 000	-525 000
Muut rahoituskulut	-13 660	-42 171	-20 000	-45 000
Rahoitustuotot ja -kulut yht.	-153 801	-220 379	-310 000	-360 000
VUOSIKATE	3 682 084	-690 105	-850 000	2 550 000
Suunnitelman mukaiset poistot	-2 283 039	-2 368 105	-2 400 000	-2 450 000
TILIKAUDEN TULOS	1 399 045	-3 058 210	-3 250 000	100 000
Poistoeron muutos	8 300	4 150		
TILIKAUDEN YLI-/ALIJÄÄMÄ	1 407 345	-3 054 059	-3 250 000	100 000

TA2013 Vesihuoltoliikelainoksen tuloslaskelma

VESIHUOLTO *	TP2011	TA2012	TA2013
TULOSLASKELMA (ml. sisäiset erät)			
LIKEVAIHTO	1 611 308	1 822 960	1 776 000
LIKETOIMINNAN MUUT TUOTOT	16		
AINEET, TARVIKKEET JA TAVARAT	-225 187	-232 300	-229 800
PALVELUJEN OSTOT **	-786 914	-606 980	-700 230
MATERIAALIT JA PALVELUT	-1 012 001	-839 280	-930 030
palkat ja palkkiot	-207 607	-200 820	-177 580
eläkekulut	-88 180	-93 930	-80 420
muut hlstö sivukulut	-11 686	-11 160	-10 000
HENKILÖSTÖKULUT yht.	-307 473	-305 910	-268 000
SUUNNITELMAN MUKAISET POISTOT	-507 648	-495 241	-374 589
LIKETOIMINNAN MUUT KULUT	-32 220	-33 041	-215 590
LIKEYLI-/ALIJÄÄMÄ	-248 017	-33 041	-12 209
RAHOITUSTUOTOT JA KULUT ***			-138 258
TILIKAUDEN YLI-/ALIJÄÄMÄ			-150 467

* vesihuolto oli tilikautena 2011 ja 2012 kirjanpidollisesti eritelty taseyksikkö. vuonna 2013 alusta liikelaitos

** Mäntän Puhdistamo Oy:n remontti-investoinnin rahoitusmaksu tuli käyttökuluksi 2011 alkaen, tämä ei ollut vielä tiedossa vuoden TA2012 palvelujen osto budjetoitaessa, vuonna 2013 rahoitusmaksu budjetoitu ”liiketoiminnan muihin kuluihin”

*** vesihuollon 2011 ja 2012 rahoituserät kuuluivat kaupungin tuloslaskelmaosaan

RAHOITUSOSA

Rahoituslaskelma

Talou sarvioon on kuntalain 65 §:n 3 momentin mukaan otettava toiminnallisten tavoitteiden edellyttämät määrärahat ja tuloarviot sekä osoitettava miten määrärahojen rahoitustarve katetaan. Rahoituslaskelmalla osoitetaan kuinka paljon kaupungin toiminnan ja sen investointien rahavirta on ylijäämäinen tai alijäämäinen. Rahoituksen rahavirralla osoitetaan, miten alijäämäinen toiminnan rahavirta on rahoituskellisesti katettu tai miten ylijäämä on käytetty rahoitusaseman ja investointien muuttamiseen.

Vuosikate rahoituslaskelmassa on tulo rahoituserä, joka on siirretty tuloslaskelmasta rahoituslaskelmaan. Vuosikate osoittaa kaupungin oman tulo rahoituksen riittävyttä investointeihin. Jos nettoinvestoinnit ylittävät vuosikatteen määrän, kaupungin täytyy rahoittaa loppuosa lainarahoituksella.

Investointitulot käsittävät investointimenoihin saatavat valtionosuudet ja muut investointiosan tulot esim. käyttöomaisuudet myynnit.

Nettoinvestointien määrä vuonna 2013 on 3.427.000 euroa . Kaupungin oma tulo rahoitus eli vuosikate on 2.550.000 euroa. Omaisuuden myyntivoittoa arvioidaan kertyvän 200.000 euroa. Investointien tulo rahoitusprosentti on siten n. 82 %.

Rahoituslaskelman mukaan kaupungin lainakanta kasvaisi n. 877.000 euroa talou sarviovuoden aikana. Lainakannan lopullinen kasvu riippuu investointien toteutumisasteesta ja siitä kuinka hyvin arvio talouden tasapainosta ja vuosikatteesta toteutuvat.

Ulkopuolinen rahoitus ja lainanottovaltuudet

Hallintosäännön § 59 kohdan 2.3 ja 2.4. mukaan kaupunginhallitus päättää

- *lainan ottamisesta valtuuston talou sarviossa päättämän periaatteen mukaisesti yli vuoden pituisella takaisinmaksuajalla*

Hallintosäännön § 61 mukaan talousjohtaja päättää

- *tilapäisluoton ottamisesta talou sarviossa määriteltyyn enimmäismäärään asti*
- *kaupungin lainakantaa koskevista korkosuojaussopimuksista talou sarviossa määritellyn periaatteen mukaisesti*

Kaupunginhallituksella on oikeus vuonna 2013

- ottaa pitkäaikaista, laina-aika vähintään vuosi ja enintään 20 vuotta, lainaa enintään 10.000.000 €

Talou sjohtajalla on oikeus vuonna 2013

- ottaa lyhytaikaisia lainoja (alle 1 v.), joita saa olla enintään 20.000.000 €
- tehdä korkoriskin hallintaan liittyviä yksittäisiä korkojohdannaissopimuksia (korkosuojaussopimuksia)

Laina-asioita käsiteltäessä ja päätöksiä tehtäessä on jokaisen toimenpiteen osalta yksityiskohtaisesti kirjattava selvitykset ja perustelut.

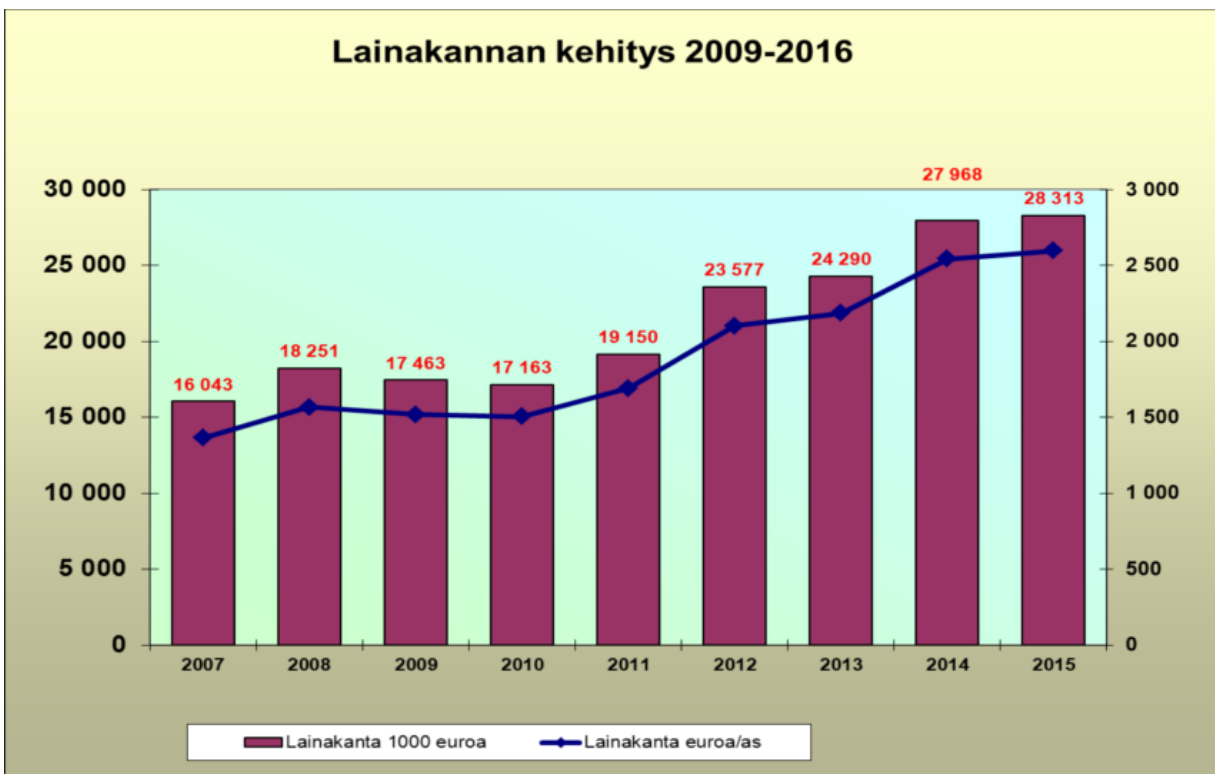
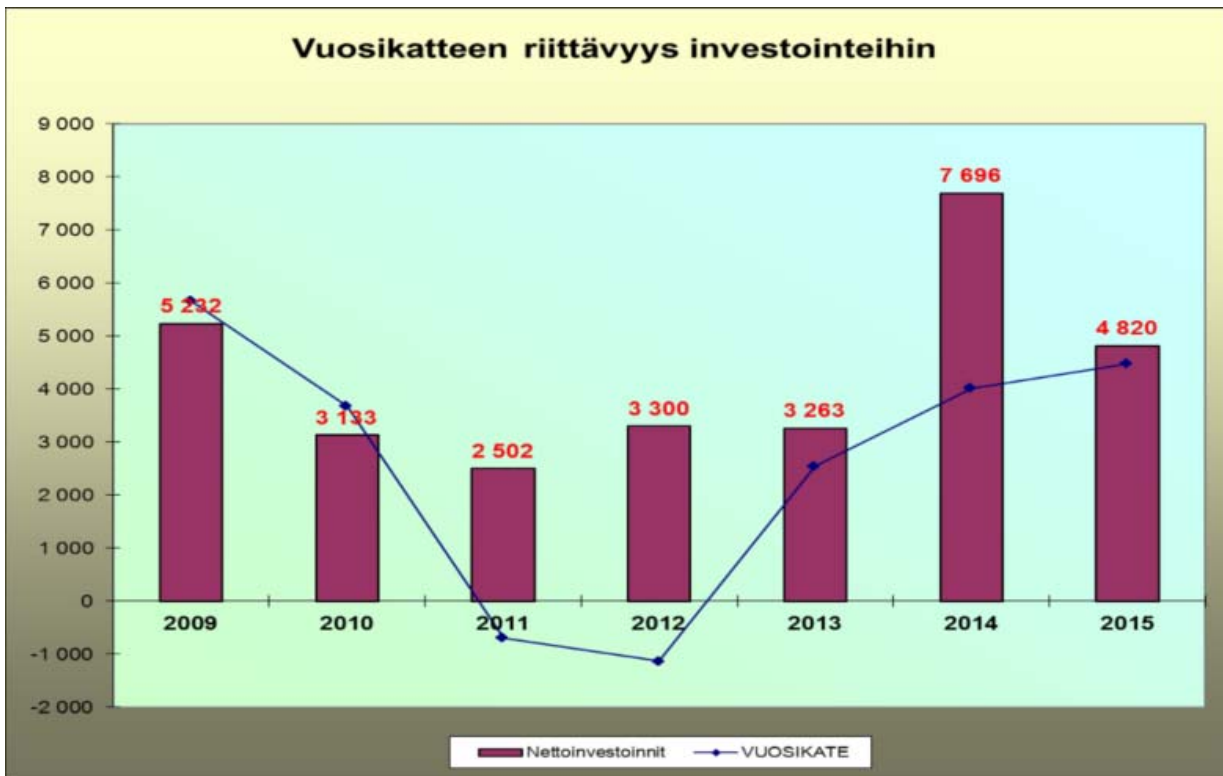
Maksuvalmius perustuu kuntatodistusrahoitukseen. Kuntatodistukset ovat lyhytaikaisia lainoja rahoituslaitoksilta joiden määrä vaihtelee talou sarviovuoden aikana riippuen menohiipuista esim. lomarahojen maksu ja tulojen epäsäännöllisyydestä esim. verotilitysten oikaisut.

RAHOITUSLASKELMA 2013

	TP2010	TP2011	TA2012	TA2013
Toiminnan rahavirta				
Vuosikate	3 682 084	-690 105	-850 000	2 550 000
Tulorahoituksen korjaukset	-315 964	-169 272	-620 000	-200 000
Toiminnan rahavirta yht.	3 366 119		-1 470 000	2 350 000
Investointimenot	-3 922 261	-2 975 120	-4 313 000	-3 802 000
Rahoitusosuudet investointimenoihin	305 316	75 040	315 000	375 000
Pysyvien vastaav. hyöd. luovutustulot	484 327	398 098	620 000	200 000
Investointien rahavirta yht.	-3 132 618	169 272	-3 378 000	-3 227 000
Toiminnan ja investointien rahavirta yht.	233 501	-3 361 359	-4 848 000	-877 000
Rahoituksen rahavirta				
Antolainauksen muutokset				
Antolainasaamisten lisäykset				
Antolainasaamisten vähennykset				
Lainakannan muutokset				
Pitkäaikaisten lainojen lisäys		5 000 000	5 500 000	5 000 000
Pitkäaikaisten lainojen vähennys	-2 300 129	-2 013 099	-2 300 000	-7 536 900
Lyhytaikaisten lainojen muutos	2 000 000	-1 000 000	2 000 000	3 413 900
Oman pääoman muutokset	103 872			
		12 319		
Muut maksuvalmiuden muutokset				
Toimeksiant. varat ja PO muutokset	50 115	-1 941		
Vaihto om. muutos	9 934	1 464		
Saamisten muutos	1 417 961	1 417 961		
Korottomien velkojen muutos	-1 232 796	1 397 005		
Rahoituksen rahavirta	48 956	3 412 377	5 200 000	877 000
Rahavarojen muutos	282 457	51 018	352 000	0
Rahavarojen muutos				
Rahavarat 31.12.	857 118	908 136	1 260 136	1 260 136
Rahavarat 1.1.	574 661	857 118	908 136	1 260 136

Rahoituslaskelmalla osoitetaan kuinka paljon kunnan toiminnan ja sen investointien rahavirta on ylijäämäinen tai alijäämäinen. Rahoituksen rahavirralla osoitetaan, miten alijäämäinen toiminnan rahavirta on rahoituksellisesti katettu tai miten ylijäämä on käytetty rahoitusaseman ja investointien muuttamiseen.

Toiminnan rahavirta osoittaa, missä määrin kunta on pystynyt tilikauden aikana toiminnan (käyttötalouden) avulla saamaan rahavaroja toimintaedellytysten säilyttämiseen, uusien investointien tekemiseen ja lainojen takaisinmaksuun ulkopuolisiin rahoituslähteisiin turvautumatta. **Investointien rahavirrat** osoittavat sen rahavarojen käytön, jonka kunta on käyttänyt palvelutuotannon edellytysten järjestämiseen ja tulevan rahavirran kerryttämiseksi pitkällä aikavälillä. **Rahoituksen rahavirrat** osoittavat antolaina- ja muiden saamisten, toimeksiantojen varojen ja pääomien, vaihto-omaisuuden sekä oman ja vieraan pääoman muutokset tilikauden aikana.



MÄNTTÄ - VILPPULA KONSERNI

Konsernikäsitteellä kuvataan kunnan määräysvallassa olevien yhteisöjen muodostamaa kokonaisuutta. Kunnan ja kuntayhtymän, joka kuntalain tarkoittamalla tavalla muodostaa tytäryhteisöineen kuntakonsernin, tulee laatia konsernitilinpäätös. Konsernisuhde perustuu kirjanpitolain tarkoittamaan määräysvaltaan toisessa yhteisössä.

Konserniyhteisöjen taseet yhdistellään tilinpäätöksessä konsernitaseeksi. Konserniyhteisöjen luvut lasketaan yhteen ja niistä eliminoidaan keskinäiset omistukset, saamiset ja velat. Konserniyhteisöjä ei yhdistellä talousarviossa.

Mänttä-Vilppula kaupungin kuntakonsernin muodostavat tytäryhteisöt ja -yhtiöt ja kuntayhtymät. Mänttä-Vilppula konserni muodostuu emoyhteisön lisäksi seuraavista yhteisöistä:

Tytäryhteisöt- ja yhtiöt

Koskelantalot Oy	100,00 %
- As. Oy Länsiniitty	100,00 %
Vilpuntalot Oy	100,00 %
- As. Oy Vilppulan Koivupaana	68,15 %
- As. Oy Vilppulan Sipilänrivi	100,00 %
Kiinteistö Oy Vilppulan Kojair	100,00 %
Yrke Kiinteistöt Oy	99,70 %
MW-Kehitys Oy	81,96 %
Mäntän Kaukolämpö Oy	100,00 %
Koy Kolhon Teollisuustalo	50,00 %

Kuntayhtymät

Pirkanmaan Sairaanhoidopiirin ky	3,52 %
Ylä-Pirkanmaan Peruspalvelu ky	69,37 %
Sastamalan koulutus ky	21,24 %
Pirkanmaan liitto	3,05 %
Hämeen Päihdehuollon ky	2,97 %

Osakkuusyhteisöt

Mäntänvuoren Terveys Oy	49,00 %
Mäntän puhdistamo Oy	46,00 %
AS Oy Rusinniemen Helmi	27,69 %