



## **TALOUSARVIO 2014**

# **TALOUSSUUNNITELMA 2014 - 2016**



**KAUPUNGINHALLITUS 9.12.2013**  
**KAUPUNGINVALTUUSTO 16.12.2013**

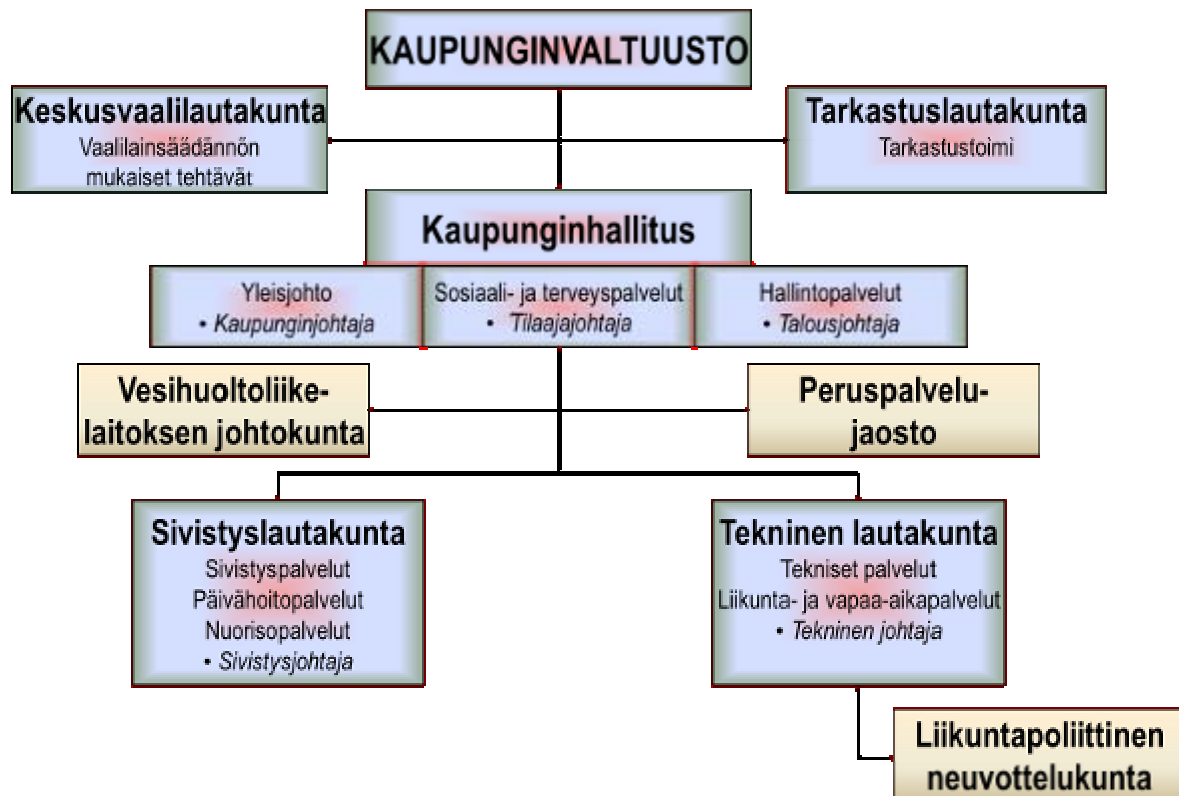
## Sisällys

<b>YLEISPERUSTELUT .....</b>	<b>3</b>
KAUPUNGIN ORGANISAATORAKENNE .....	4
TALOUSARVION RAKENNE .....	5
TALOUSARVION SITOVUUS .....	6
TALOUSSUUNNITELMA 2014 - 2016 .....	9
HENKILÖSTÖN KEHITYS 2009 – 2013 JA HENKILÖSTÖSUUNNITELMA 2014 - 2017 .....	11
<b>KÄYTTÖTALOUSOSA .....</b>	<b>14</b>
KAUPUNGINVALTUUSTO .....	15
KESKUSVAALILAUTAKUNTA .....	15
TARKASTUSLAUTAKUNTA .....	16
YLEISJOHTO .....	16
HALLINTOPALVELUT .....	26
SOSIAALI- JA TERVEYSPALVELUT .....	31
SIVISTYSPALVELUT .....	33
TEKNISET PALVELUT .....	47
VESIHUOLTOLIIKELAITOS .....	60
<b>INVESTOINTIOSA 2014 .....</b>	<b>62</b>
<b>TULOSLASKELMAOSA .....</b>	<b>69</b>
TA2014 KAUPUNGIN TULOSLASKELMA .....	72
TA2014 VESIHUOLLON TULOSLASKELMA .....	73
<b>RAHOITUSOSA .....</b>	<b>74</b>
<b>MÄNTTÄ-VILPPULA KONSERNI .....</b>	<b>77</b>

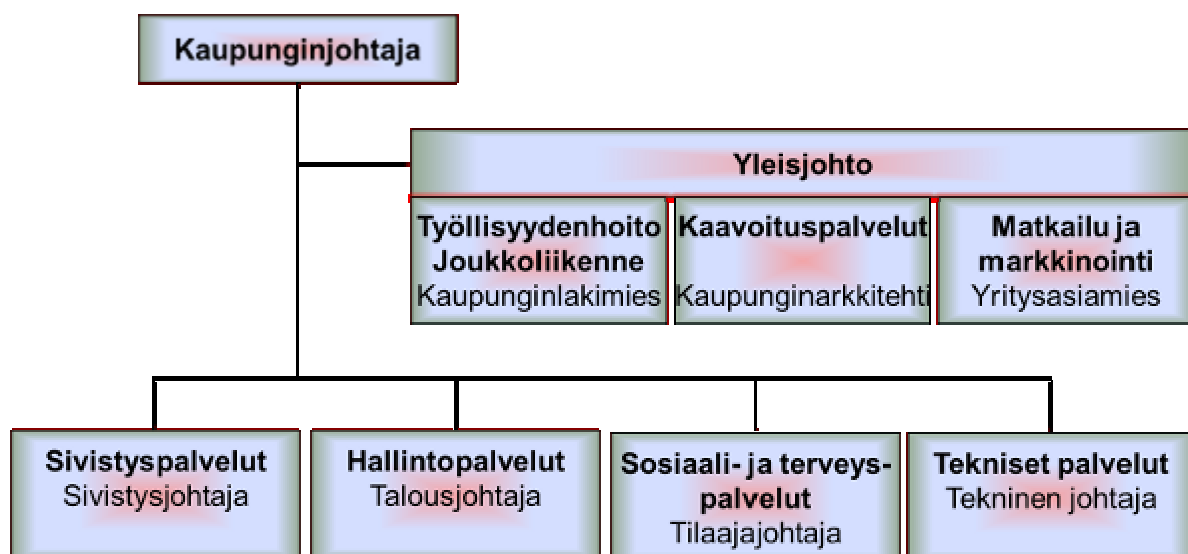
## YLEISPERUSTELUT

## Kaupungin organisaatorakenne

### Hallinto-organisaatio



### Virasto-organisaatio



## Talousarvion rakenne

### Mänttä-Vilppulan toimielimet 2013:

Toimielin	Jäsenmäärä
Kaupunginvaltuusto	35
Keskusvaalilautakunta	5
Tarkastuslautakunta	5
Kaupunginhallitus	9
Peruspalvelujaosto	5
Sivistyslautakunta	10
Tekninen lautakunta	10

Toimielin	Palvelualue	Palvelualueen johtaja
Kaupunginhallitus	Yleisjohto	Kaupunginjohtaja
	Hallintopalvelut	Talousjohtaja
	Sosiaali- ja terveystaloudet	Tilaaja johtaja
Sivistyslautakunta	Sivistyspalvelut	Sivistysjohtaja
Tekninen lautakunta	Tekniset palvelut	Tekninen johtaja

Palvelualueet jakaantuvat edelleen vastuualueisiin. Vastuualueet jakaantuvat osavastuualueisiin ja siitä edelleen kustannuspaikkoihin. Yleisjohtossa ja hallintopalveluissa ei ole osavastuualueita. Osavastuualueet palvelevat talousraportointia, eikä niillä ole hallinnollista merkitystä. Talousarvio budjetoidaan ja tehdään vastuualueitasolle, mikä on talousarviovuoden aikana sitova taso valtuustoon nähden. Käyttötalouden määrärahat pitävät sisällään ulkoiset ja sisäiset erät. Poistoja ei käyttötaloudessa ole budjetoitu, vaan ne esitetään keskitetysti tulolaskelmaosassa. Määrärahan ylittäessä sitovuustason tai määrärahan todennäköisestä ylittymisestä talousarviovuoden aikana, on tehtävä lisämäärärahaesitys valtuustolle.

**Käyttötaloudessa** valtuusto asettaa vastuualueille toiminnalliset tavoitteet sekä osoittaa tavoitteiden edellyttämät määrärahat.

**Investointiosassa** osoitetaan hankekohtaiset määrärahat ja tuloarviot.

**Tulolaskelmaosassa** osoitetaan, miten kaupungin tulorahoitus muodostuu ja miten se riittää palvelutoiminnan menoihin, rahoitusmenoihin sekä poistoihin.

**Rahoitusosassa** osoitetaan, miten talousarvio vaikuttaa kunnan maksuvalmiuteen, kuinka paljon tarvitaan pääomarahoitusta investointeihin ja lainanlyhennyksiin sekä miten rahoitustarve katetaan ja kuinka paljon kunnan varsinaisen toiminnan ja sen investointien rahavirta on ylijäämäinen tai alijäämäinen.

## Talousarvion sitovuus

PALVELUALUE	VASTUUALUE	Vastuualueen esimies
KAUPUNGINVALTUUSTO	Kaupunginvaltuusto	
KESKUSVAALILAUTAKUNTA	Vaalit	
TARKASTUSLAUTAKUNTA	Tilintarkastus	
YLEISJOHTO	Yleishallinto Elinkeinot, matkailu ja markkinointi Kaavoituspalvelut Joukkoliikenne Työllisyyspalvelut	Kaupunginjohtaja Kaupunginjohtaja Kaupunginjohtaja Kaupungin lakimies Kaupungin lakimies
HALLINTOPALVELUT	Toimistopalvelut Henkilöstöpalvelut Talouspalvelut Tietohallintopalvelut Turvapaikanhakijat	Kaupunginsihteeri Henkilöstöpäällikkö Talousjohtaja Tietohallintopäällikkö Talousjohtaja
SOSIAALI- JA TERVEYSPALVELUT	Sosiaali- ja terveyspalvelut	Tilaaajohtaja
SIVISTYSPALVELUT	Sivistystoimen hallinto Varhaiskasvatus Peruskoulutus Lukiokoulutus Tuki- ja ostopalvelut Muut sivistys- ja ostopalvelut Vapaa-aikapalvelut	Sivistysjohtaja Varhaiskasvatuksen johtaja Sivistysjohtaja Lukion rehtori Sivistysjohtaja Sivistysjohtaja Sivistysjohtaja
TEKNISET PALVELUT	Tekninen hallinto Rakentamis- ja tekniset palvelut Siivous- ja ruokapalvelut Maankäyttöpalvelut Liikuntapalvelut Tilapalvelut Ympäristöpalvelut ( Keuruun ymp.ltk ) Vesihuoltolaitos	Tekninen johtaja Rakennuspäällikkö Siivous- ja ruokapalv. päällikkö Maankäyttöinsinööri Liikuntasihteeri Tekninen isännöitsijä Tekninen johtaja Liikelaitoksen johtaja

Hallintosäännön § 44 mukaan valtuusto hyväksyy talousarviossa määrärahat, tuloarviot ja toiminnalliset tavoitteet vastuualueittain. Talousarvio sitoo vastuualueita toiminnallisesti ja taloudellisesti. Määrärahan sitovuus tarkoittaa sitä, että toimielin ei saa ylittää talousarviossa sille osoitettua määrärahaa. Talousarvion muuttamisesta päättää kaupunginvaltuusto kuntalain 65 §:n mukaisesti. Talousarvioon tehtävät muutokset on esitettävä valtuustolle talousarviovuoden aikana. Talousarviovuoden jälkeen talousarvion muutoksia voidaan käsitellä vain poikkeustapauksissa. Tilinpäätöksen allekirjoittamisen jälkeen talousarvion muutosehdotusta ei voida valtuustolle tehdä. Määrärahan muutosesityksessä on selvitettävä myös muutoksen vaikutus toiminnallisiin tavoitteisiin ja tuloarvioihin. Vastaavasti toiminnallisia tavoitteita tai tuloarvioita koskevassa muutosesityksessä on selvitettävä muutoksen vaikutus määrärahoihin (hallintosääntö § 45).

- valtuusto hyväksyy määrärahat, tuloarviot ja toiminnalliset tavoitteet **vastuualueittain**
- valtuustoon nähden sitova määrärahataso on **vastuualuetaso**
- määrärahojen sitovuudessa noudatetaan **bruttoperiaatetta**, mikä tarkoittaa, että valtuustoon nähden määrärahojen sitova taso vastuualueilla ovat bruttomenot

Jos talousarvion määrärahojen käyttö vaatii toimielimen erillisen päätöksen tai määrärahojen käyttö muusta syystä tuodaan päätettäväksi kaupungin toimielimiin, valmistelussa tulee ilmetä päätöstä ja täytäntöönpanoa varten menon **kustannuspaikka** ja **summa**. Valmistelijan tulee huolehtia, että päätös on mahdollista tehdä määrärahojen puitteissa. Muussa tapauksessa päätösehdotuksessa on esitettävä valtuustolle lisämääräraahapyyntö.

### ***Käyttösuunnitelma ja laskujen hyväksyjät***

Talousarvion määrärahat tarkennetaan käyttösuunnitelmissa, jotka tuodaan kaupunginhallituksen ja lautakuntien tiedoksi. Käyttösuunnitelmia vahvistettaessa perustana on pidettävä kaupunginvaltuuston hyväksymää talousarviota perusteluineen. Kukin toimielin voi tehdä talousarvion käyttösuunnitelmaansa muutoksia kustannuspaikalta toiselle vastuualueen kokonaismenojen ja –tulojen puitteissa.

Palvelualuejohtajien ja vastuualueiden esimiesten tulee valvoa, että yksikön toiminnot hoidetaan hyväksytyä talousarviota sekä siihen liittyviä toiminnallisia ja taloudellisia tavoitteita ja käyttösuunnitelmaa noudattaen. Mikäli seuranta osoittaa, että talousarviossa ei pysytä tai asetettuja tavoitteita ei saavuteta, palvelujohtajien ja vastuualuejohtajien tulee ryhtyä sopeuttamaan toimintaa siten, että talousarviossa pysytään ja tavoitteet saavutetaan. Lautakunnan on vuosittain määrättävä henkilöt, jotka niiden puolesta hyväksyvät laskut ja tositteet. Lautakunnan ja kunnanhallituksen alaiset laskujen hyväksyjiksi määrätyt viranhaltijat ovat ensisijaisesti vastuussa budjettisidonaisuuden noudattamisesta.

### ***Toiminnallisten ja taloudellisten tavoitteiden raportointi***

Lautakuntien tulee antaa kaupunginvaltuustolle selvitys, osavuosisikatsaus, toiminnallisten ja taloudellisten tavoitteiden sekä määrärahojen toteutumisesta neljännesvuosittain: 31.3., 30.6., 30.9. sekä 31.12. (tilinpäätös) tilanteesta. Taloustoimisto tekee raporteista kaupunginvaltuustolle yhteenvedon, joka koostuu talousjohtajan raportista ja palvelualueiden talousraporteista.

Raportti sisältää selvityksen toiminnallisten tavoitteiden toteutumisesta ja merkittävistä tapahtumista, talouden toteumaraportit, sekä ennusteet koko talousarviovuodelle. Lisäksi on esitettävä mihin toimenpiteisiin on ryhdytty mahdollisten poikkeamien ehkäisemiseksi.

Muilta osin kaupunginhallitus ja lautakunnat päättävät itse raportointitiheydestä, sen laajuudesta ja kattavuudesta käyttösuunnitelman hyväksymisen yhteydessä.

## ***Erityismääräykset***

Talousarvion toteuttamisessa noudatetaan tarvittaessa kaupunginhallituksen antamia tarkempia ohjeita. Kaupungin taloudellisen tilanteen niin edellyttäessä voi kaupunginhallitus määrätä määrärahojen käytön tarkemmin kuin mitä talousarviossa määrätään.

### **Hankinnat ja hankintarajat**

Tavara- ja palvelujen hankinnoissa on noudatettava voimassa olevia kilpailulakeja ja lakia julkisista hankinnoista sekä talousarvion täytäntöönpano-ohjetta. Hankinnaksi luetaan myös leasingsopimus. Kaikista irtaimistoon kohdentuvista leasing- ja vuokrasopimuksista joiden kokonaiskustannus sopimusajalle ylittää 10.000 euroa on pyydettävä lausunto talousjohtajalta.

Kaupungin toimielimillä ja viranhaltijoilla on oikeus tehdä hankintoja käyttötalouden määrärahojen puitteissa. Vähäisissä hankinnoissa hankinta tapahtuu laskun hyväksymisellä, joka riittää hankinnan kirjalliseksi päätökseksi. Vähäiseksi hankinnaksi katsotaan alle 10.000 euron hankintaa.

Kaikista yli 10.000 euron hankinnoista on pyydettävä tarjous vähintään kolmelta eri tarjoajalta ja hankinnasta on tehtävä hankintapäätös.

Jos kaupungille saapuva lasku perustuu jo aikaisemmin valtuutetussa toimielimessä hyväksytyyn sopimus pohjaiseen laskutukseen, hankintapäätöstä ei tarvitse tehdä uudelleen.

### **Hankintarajat 2014 (kertaosto tavara- / palveluhankinta):**

	<b>Muut toimialat</b>	<b>Tekninen Itk</b>
Vastualueen esimies	10 000	10 000
Palvelualueen johtaja	15 000	50 000
Lautakunta	50 000	500 000

### **Investoinnit**

Investointien määrärahat ja tuloarviot ovat valtuuston nähdessä sitovia toimielintasolla siihen käyttötarkoitukseen kun ne on investointiosassa kohdennettu. Käyttötarkoitusten muutoksiin on saatava kaupunginvaltuuston lupa. Rahoitusosuuksia tai muuta tuloa sisältävien investointikohteiden määräraha on sitova *nettoperiaatteen* mukaisesti. Em. osalta on investointiosassa eriteltävä menoarvio, tuloarvio ja nettomenoarvio kukin erikseen.

Investointien pienhankintaraja on 10.000 euroa. Tätä pienemmät hankinnat kirjataan käyttötalousmenoksi/-kuluksi hankintavuonna ja tätä suuremmat hankinnat kirjataan investointimenoksi ja ne poistetaan kirjanpidossa voimassa olevan poistosuunnitelman mukaisesti.



## Taloussuunnitelma 2014 - 2016

TALOUSSUUNNITELMA	2014	2015	2016	TS kausi yht.	Muutos %		
					13/14	14/15	15/16
<i>1 000 €</i>							
myyntituotot	5 460 910	5 542 824	5 625 966	16 629 700	1,5	1,5	3,0
maksutuotot	7 605 200	7 719 278	7 835 067	23 159 545	1,5	1,5	3,0
tuet ja avustukset	480 170	487 373	494 683	1 462 226	1,5	1,5	3,0
muut toimintatuotot	1 333 270	1 353 265	1 373 559	4 060 094	1,5	1,5	3,0
<b>TOIMINTATUOTOT</b>	<b>14 879 550</b>	<b>15 102 739</b>	<b>15 329 275</b>	<b>45 311 564</b>	<b>1,5</b>	<b>1,5</b>	<b>3,0</b>
henkilöstökulut	-19 762 495	-18 942 351	-18 730 197	-57 435 044	-4,2	-1,1	-5,2
palvelujen ostot	-53 071 909	-54 133 347	-55 216 014	-162 421 270	2,0	2,0	4,0
aineet tarvikkeet ja tavarat	-3 640 117	-3 698 359	-3 753 834	-11 092 310	1,6	1,5	1,0
avustukset	-1 310 250	-1 314 181	-1 320 752	-3 945 182	0,3	0,5	1,0
muut toimintakulut	-711 437	-714 994	-718 569	-2 145 000	0,5	0,5	1,0
<b>TOIMINTAMENOT</b>	<b>-78 496 208</b>	<b>-78 803 232</b>	<b>-79 739 366</b>	<b>-237 038 807</b>	<b>0,4</b>	<b>1,2</b>	<b>1,6</b>
<b>TOIMINTAKATE</b>	<b>-63 616 658</b>	<b>-63 700 494</b>	<b>-64 410 091</b>	<b>-191 727 243</b>	<b>0,1</b>	<b>1,1</b>	<b>1,2</b>
Verotulot	41 650 000	42 066 500	42 487 165	126 203 665	1,0	1,0	2,0
Valtionosuudet	24 950 000	25 249 400	26 006 882	76 206 282	1,2	3,0	4,2
Rahoitustuotot ja -kulut yht.	-112 500	-250 000	-300 000	-662 500	122,2	20,0	166,7
<b>VUOSIKATE</b>	<b>2 870 842</b>	<b>3 365 406</b>	<b>3 783 956</b>	<b>10 020 204</b>	<b>17,2</b>	<b>12,4</b>	<b>31,8</b>
POISTOT	-2 770 842	-2 850 000	-2 900 000	-8 520 842	2,9	1,8	4,7
<b>TILIKAUDEN TULOS</b>	<b>100 000</b>	<b>515 406</b>	<b>883 956</b>	<b>1 499 362</b>			

### Talouden tasapainottamista koskeva sääntely

Kuntalain 65 §:n 3 momentin mukaan taloussuunnitelman on oltava tasapainossa tai ylijäämäinen enintään neljän vuoden pituisena suunnittelukautena, jos talousarvion laatimisvuoden taseeseen ei arvioida kertyvän ylijäämää. Jos taseen alijäämää ei saada katetuksi suunnittelukautena, taloussuunnitelman yhteydessä on päätettävä yksilöidyistä toimenpiteistä (toimenpideohjelma), joilla kattamaton alijäämä katetaan valtuuston erikseen päättämänä kattamiskautena (alijäämän kattamisvelvollisuus). Alijäämän kattamisvelvollisuus syntyy, kun kunnan kuluvan vuoden taseen arvioidaan muodostuvan alijäämäiseksi. Tase arvioidaan alijäämäiseksi silloin, kun viimeksi hyväksytyyn tilinpäätöksen ja kuluvan vuoden talousarvion yli- ja alijäämäerien yhteenlaskettu määrä on negatiivinen.

Valtuuston on hyväksyttävä toimenpideohjelma taloussuunnitelman yhteydessä. Toimenpideohjelma voi myös olla erillinen, valtuuston hyväksymä asiakirja. Toimenpideohjelma voidaan hyväksyä myös osana taloussuunnitelmaa. Valtuusto päättää toimenpideohjelman kestosta, joka voi olla nelivuotista taloussuunnitelmaa pidempi. Toimenpideohjelmaan otetaan ne tuloja lisäävät ja menoja vähentävät toimenpiteet, jotka eivät sisälly varsinaiseen taloussuunnitelmaan. Toimenpiteet on esitettävä yksilöityinä, rahamääräisinä ja ajallisesti kohdistettuina. Mänttä-Vilppulan kaupungin taseessa on alijäämää – 6.920.604,04 euroa ( TP2012 ). Vuonna 2013 ylijäämää arvioidaan kertyvän n. 4 miljoonaa euroa. Vuoden 2013 tilinpäätöksessä kaupungin kumulatiivinen alijäämä olisi siten arviolta n. - 3 miljoonaa euroa. Kaupungille muodostuu siten kuntalain 65 §:n 3 mukainen alijäämän kattamisvelvollisuus.

Mänttä-Vilppulan kaupunki teki merkittäviä sopeuttamistoimenpiteitä taloustilanteensa parantamiseksi vuodelle 2013. Näistä merkittävimpinä tulkoon mainituksi kaksi toimenpidettä; Kunnallisveroprosenttia nostettiin yhdellä prosentilla valtakunnan korkeimmaksi 22 prosenttiin. Lisäksi kaupunki aloitti sosiaali- ja terveydenhuollossa yhteistyön Pihlajalinna Oy:n kanssa 2013 alusta. Sosiaali- ja terveydenhuollon palvelut toteutetaan yhteiskunnallisen yrityksen Mäntänvuoren Terveys Oy:n kautta. Yhtiön tavoitteeksi asetettiin kustannustaso missä kaupunki saisi n. 3,15 miljoonan euron säästöt verrattuna siihen että se tuottaisi palvelut itse. Vuodesta 2014 eteenpäin sosiaali- ja terveydenhuollon ratkaisusta on vielä kilpailu kesken, mutta hinta on tarjoajilta pyydetty kiinteänä, jolloin kaupunki tietää tulevien vuosien kustannustason, huolimatta siitä mikä palveluntarjoaja tulee valituksi. Lisäksi kaupunki on tehnyt lukuisia muita toimenpiteitä talouden elvyttämiseksi, mistä alla esitetään toimenpideohjelmaksi seuraava laskelma:

### Mänttä-Vilppulan TOIMENPIDEOHJELMA

	2013	2014	2015	2016	2017-2020
<b>TOIMENPIDE</b>	<i>Euromääräinen vaikutus verr. v. 2012 tasoon</i>				
Tuloveroprosentin korottaminen 1 pros.yksiköllä	1 500 000	1 500 000	1 500 000	1 500 000	
Yhteiskun. yrityksen perust. SOTE palvelutuotantoon					
Perusterveydenhuolto + sosiaali-toimi yhteensä	3 150 000	3 150 000	3 150 000	3 150 000	
Erikoissairaanhoido	300 000	0	0	0	
Eläköitymiset (muu kuin SOTE sektori)	180 000	-406 000	426 000	640 000	
Verotulotasaus ( ei toimenpide mutta fakta )	700 000	1 300 000	700 000	800 000	
Konsernijärjestelyt	3 350 000				
Erityistoimenpideohjelma vuodelle 2013	1 400 000				
<b>TOIMENPITEIDEN VAIKUTUS YHTEEN- SÄ</b>	9 180 000	5 544 000	5 776 000	6 090 000	
Tilikauden tulos	4 000 000	100 000	515 000	884 000	> 1 451 000

Kumulatiivinen alijäämä/ylijäämä -2 950 000 -2 850 000 -2 335 000 -1 451 000 > 0

## Henkilöstön kehitys 2009 – 2013 ja henkilöstösuunnitelma 2014 - 2017

### Vakinainen henkilöstö

Alla olevassa taulukossa on esitetty kaupungin vakinaisen henkilöstön lukumäärä kuntien yhdistymisvuodesta 2009 alkaen. Henkilöstön lukumäärä on esitetty aina kunkin vuoden viimeisen päivän tilanteen mukaisesti. Taulukossa on lisäksi suunnitelma ja ennuste henkilöstön lukumäärän kehityksestä vuosille 2013 – 2017.

HENKILÖSTÖMÄÄRÄ PALVELUALUEITTAIN 2009 – 2012 JA ENNUSTE 2013 – 2017							
Ajankohta	Hallinto- palvelut	Sivistys- palvelut	Sosiaalipalvelut/ varhaiskasvatus	Tekniset palvelut/vesihuolto	Vesihuolto	Yhteensä	
31.12.09	27	122	239	116		504	
31.12.10	25	133	75	114		347	1)
31.12.11	26	139	70	117		352	
31.12.12	27	210		114		351	2) 3)
E 31.12.13	26	206	10	101	6	349	4)
E 31.12.14	23	206	10	101	6	346	
E 31.12.15	21	203	10	98	6	338	5)
E 31.12.16	20	201	10	97	6	334	5)
E 31.12.17	20	199	10	96	6	331	5)
Ennustevuodet sisältävät 12 henkilön vähennyksen eläköitymisen yhteydessä; vähennyksestä kohdistuu hallintoon 8, teknisiin palveluihin 3 ja sivistyspalveluihin 1 henkilö.							
1)	2010 alussa 171 vakinaista siirtyivät YPEKiin						
2)	työkeskus siirrettiin YPEKistä kaupungille, lisäys hall.palveluihin + 3 henk						
3)	varhaiskasvatus siirrettiin sivistyspalveluihin 2012 alusta lukien						
4)	vesihuoltoliikelaitos aloitti vuoden 2013 alussa						
5)	Vuosille 2015 – 2017 on asetettu noin – 1 % vähennys/v sivistys- ja teknisille palveluille, mikä on tarkoitus saavuttaa tiukennetulla täyttölupamenettelyllä						

Mänttä-Vilppulan kaupunkiorganisaatiossa on tapahtunut useita organisaatiomuutoksia kuntien yhdistymisen jälkeen, joka aiheuttaa sen, että yksittäisten palvelualueiden henkilöstömäärän vuosittainen vertailu on joissain kohdin haastavaa. Näitä organisaatiomuutoksia on kuitenkin pyritty sanallisesti kuvaamaan ja selvittämään yllä olevassa taulukossa mainitulla selitteillä.

Taulukkoon on ennakoitu henkilöstömäärän kehitys hyödyntäen niitä eläköitymisiä, joiden kohdalla tehtävät voidaan jättää täyttämättä. Tehtävien täyttämättä jättäminen tarkoittaa käytännössä tiettyjen tehtäväkokonaisuuksien yhdistämistä ja joistain tehtävistä luopumista. Eläköitymisten ajankohtaa on kunkin henkilön kohdalla arvioitu sillä aikataululla, jolla kukin saavuttaa laskennallisen eläkeiän. On huomattava, että nykyisin kullakin palvelusuhteessa olevalla on subjektiivinen oikeus jatkaa työskentelyä aina 68-vuotiaaksi. Myöhemmin omassa kappaleessa olevassa taulukossa esitetään näiden täyttämättä jätettävien

tehtävien kustannusvaikutukset. Muuta kuin eläköitymisen kautta saavutettavaa henkilöstömäärän vähentymistä ei tässä ole ennakoitu. Mikäli sellaiseen vaikuttaa jatkossa olevan tarvetta, on se arviointi tehtävä normaalin yt-menettelyn avulla ja sitä kautta.

Vuoden 2013 lopun tilanteen mukaan taulukon mukaisesta vakinaisesta henkilöstöstä 39 henkilöä (11 %) tekee osa-aikatyötä. Henkilötyövuosiksi laskettuna vakinaisen henkilöstön työpanos palvelualueittain on esitetty seuraavassa taulukossa:

Ajankohta	Hallinto- palvelut	Sivistys- palvelut	Sosiaalipalvelut	Tekniset palvelut	Vesihuolto	Yhteensä
E 31.12.13	25,85	199,26	9,49	95,77	6	336,37

Kaiken kaikkiaan koko henkilöstömäärää olisi järkevämpää tarkastella ja vertailla vuosittain henkilötyövuosien kautta kuin absoluuttisen lukumäärän perusteella. Mänttä-Vilppulan kaupungin palkkahallinto-ohjelmistossa ei kuitenkaan ole sellaista ominaisuutta, josta saataisiin suoraan henkilötyövuodet.

Mänttä-Vilppulan kaupungin hallintosäännön mukaan virkojen ja toimien vakinaista täyttämistä varten tulee aina saada kaupunginhallituksen lupa, mikä edellyttää perusteellista harkintaa ja perustellun lupahakemuksen esittämistä kaupunginhallitukselle. Täyttölupamenettelyn avulla kaupunginhallituksella on mahdollisuus toteuttaa lisäsäästöjä henkilöstökustannuksissa.

### ***Määräaikainen henkilöstö***

Kaupunki käyttää eri syistä myös määräaikaiseen palvelussuhteeseen otettua henkilöstöä. Määräaikaisen henkilöstön käyttöä on kaupunginhallituksen eri päätöksillä pyritty vähentämään. Tällä hetkellä on voimassa kaupunginhallituksen päätös 3.6.2013 § 199 Täyttölupamenettelyn ja määräaikaisen henkilöstön käytön ohjeistuksen tarkistaminen.

Kaupunginhallituksen päätöksiin perustuvilla ohjeilla määräaikaisen henkilöstön käyttöä on saatu vähennettyä merkittävästi. Keskimäärin määräaikaista henkilöstöä on ollut palveluksessa alla olevan taulukon mukaisesti:

V 2010	88,4			
V 2011	76,0			
V 2012	80,1			
V 2013,1 -11	75,0			

Vertailtavuuden vuoksi luvuissa ei ole mukana sote-henkilöstöä.

Kuten taulukosta voidaan havaita, on määräaikaisen henkilöstön absoluuttista määrää saatu pienenemään. Myös määräaikaisen henkilöstön työpanoksen arvioinnissa olisi järkevämpää käyttää mittarina henkilötyövuosia, mutta edellä mainituista syistä johtuen se ei ole nykyisellä järjestelmällä onnistu ilman mittavaa lisäselvitystä.

*Henkilöstökustannukset 2010 – 2013 ja ennuste 2014 - 2017*

Mänttä-Vilppulan kaupunki								
Henkilöstökustannukset								
(ennustevuodet vuoden 2014 palkkatasossa)								
	Tp 2010	Tp 2011	Tp 2012	Muut ta 2013 2)	Ta 2014 3)	Enn 2015 4)	Enn 2016 4)	Enn 2017 4)
Palkkakustannukset								
Palkat ja palkkiot	12 417 051	12 880 969	13 625 902	13 439 768	13 880 500	13 296 000	13 179 000	13 162 000
Nousu edellisvuodesta %		3,74	5,78	-1,37	3,28	-4,21	-0,88	-0,13
Eläkevakuutusmaksu	4 784 498	4 820 634	4 940 766	4 946 770	5 078 720	4 857 029	4 761 573	4 755 431
Sosiaaliturvamaksu	273 309	268 160	283 995	284 335	281 965	279 216	278 077	277 718
Työttömyysvakuutusmaksu	320 075	363 840	387 893	391 015	403 165	382 925	383 509	383 014
Tapaturmavakuutusmaksu	72 288	77 233	76 091	74 750	77 110	74 458	73 802	73 707
Muut sosiaalivakuutusmaksut	7 823	6 459	6 807	5 425	5 635	6 648	5 272	5 265
Sivukulut yhteensä	5 457 993	5 536 326	5 695 552	5 702 295	5 846 595	5 600 275	5 502 233	5 495 135
Jaksotetut palkat	26 460	161 148	170 785	170 785	170 785	170 785	170 785	170 785
Muut jaksotetut erät	5 747	35 188	37 590	37 590	37 590	37 590	37 590	37 590
Henkilöstökorvaukset	-179 069	-214 353	-157 993	-157 993	-157 993	-157 993	-157 993	-157 993
<b>Henkilöstökust.yhteensä</b>	<b>17 728 182</b>	<b>18 399 277</b>	<b>19 371 836</b>	<b>19 192 445</b>	<b>19 777 477</b>	<b>18 946 657</b>	<b>18 731 615</b>	<b>18 707 517</b>
Muutos edellisvuodesta %		3,79	5,29	-0,93	3,05	-4,20	-1,13	-0,13
<b>Henk.kust; norm.lomarahat</b>	<b>17 728 182</b>	<b>18 399 277</b>	<b>19 371 836</b>	<b>19 672 205</b>	<b>19 297 717</b>	<b>18 946 657</b>	<b>18 731 615</b>	<b>18 707 517</b>
Nousu edellisvuodesta %		3,79	5,29	1,55	-1,90	-1,82	-1,13	-0,13
Sote-palvelut (henk.kust.yht.) 1)	0	0	0	589 696	950 480			
Lomarahahan leikkaus/korotus 2013/2014				-479 760	479 760			
<b>Vakinaisen henkilöstön määrä 31.</b>	<b>Tp 2010</b>	<b>Tp 2011</b>	<b>Tp 2012</b>	<b>Enn 2013</b>	<b>Enn 2014</b>	<b>Enn 2015</b>	<b>Enn 2016</b>	<b>Enn 2017</b>
	347	352	351	349	346	338	334	331
1) tilaajaohjaja, sosiaalityöntekijät, virkalääkärit ja evo-lääkärit, palvelujohtaja 2014 -								
2) palkat ja palkkiot muutetun talousarvion mukaan; vähennetty lomarahaleikkaus								
3) palkat ja palkkiot sisältää lomarahakorotuksen; vähennetty eläköitymissuunnitelman mukaan								
4) palkat ja palkkiot vähennettynä eläköitymissuunnitelman mukaan								

Taulukossa henkilöstökustannuksissa on mukana koko henkilöstö mukaan lukien niin vakituudessa kuin määräaikaisessa palvelusuhteessa olevat työntekijät. Myös tämä kustannustaululukko ja siinä havaittavat säästöt perustuvat eläköitymisohjelman mukaiseen toteumaan. Taulukosta havaitaan, että jo pelkällä eläköitymisohjelmalla saadaan aikaan noin miljoonan euron säästöt vuonna 2017 verrattuna vuoteen 2013, kun henkilöstömenoja verrataan normaaleilla lomarahamaksuilla.

Muuta kuin eläköitymisen kautta haettavaa ja saavutettavaa henkilöstökustannusten säästöä tässä ei ole ennakoitu. Mikäli henkilöstökulujen lisäsäästöön ilmenee tarvetta, on huomattava, että sellaiset toimenpiteet ja toimet on suunniteltava ja niissä on edettävä normaalin yt-menettelyn avulla.

## KÄYTTÖTALOUSOSA

## KAUPUNGINVALTUUSTO

### Toiminnan kuvaus

Toimikaudella 2013-2016 on Mänttä-Vilppulassa 35-jäseninen kaupunginvaltuusto. Valtuuston arvioidaan kokoontuvan 9 kertaa vuonna 2014.

Valtuuston sitovuustaso	TP2012	TA2013	TA2014	TS2015	TS2016
<b>Tulot</b>					
<b>Menot</b>	-95 284	-102 400	<b>-103 480</b>	-103 480	-103 480
<b>Netto</b>	-95 284	-102 400	<b>-103 480</b>	-103 480	-103 480

TOIMINNALLISET TAVOITTEET			
Toiminnallinen tavoite	Mittari	Tavoitetaso	Toteutuma
Valtuustoseminaarit	Kyllä / Ei	Järjestetään vähintään neljä valtuustoseminaaria	
- kaupunkistrategian päivittäminen			
- hyvinvointikertomus			
- vanhuspalvelusuunnitelma			
- talousarvio 2015			
- kuntarakenne ja SOTE -asiat			

## KESKUSVAALILAUTAKUNTA

### Toiminnan kuvaus

Vaalien toimittamisesta vastaa Mänttä-Vilppulan kaupungin 5-jäseninen keskusvaalilautakunta. Kaupungissa on viisi äänestysaluetta ja vaalilautakuntaa sekä vähintään yksi vaalitoimikunta.

Europarlamenttivaalit ovat vuonna 2014. Vaalipäivä on 25.5.2014 ja ennakkoäänestys 14. - 20.5.2014.

Eduskuntavaalit ovat vuonna 2015 ja vaalipäivä 19.4.2015.

Kunnallisvaalit ovat lokakuussa vuonna 2016.

Valtuuston sitovuustaso	TP2012	TA2013	TA2014	TS2015	TS2016
<b>Tulot</b>	35 536	0	<b>+17 000</b>	17 000	
<b>Menot</b>	-55 362	0	<b>-18 620</b>	-18 620	-26 000
<b>Netto</b>	-19 826	0	<b>-1 620</b>	-1 620	-26 000

TOIMINNALLISET TAVOITTEET			
Toiminnallinen tavoite	Mittari	Tavoitetaso	Toteutuma
Sujuva äänestysten toimittaminen ja nopea tulospalvelu	Valitukset / aikatauluissa pysyminen	Virheettömyys ja annetuissa aikatauluissa pysyminen	

## TARKASTUSLAUTAKUNTA

### Toiminnan kuvaus

Tarkastustoiminnasta vastaa 5-jäseninen tarkastuslautakunta. Arvioitu kokousten määrä on 7 ja tarkastuspäivien määrä puolestaan 15.

Valtuuston sitovuustaso	TP2012	TA2013	TA2014	TS2015	TS2016
<b>Tulot</b>					
<b>Menot</b>	-21 826	-30 572	<b>-30 562</b>	-30 562	-30 562
<b>Netto</b>	-21 826	-30 572	<b>-30 562</b>	-30 562	-30 562

## YLEISJOHTO

### Yleishallinto

#### Toiminnan kuvaus

Yleishallinnon vastuualueelle kuuluu kustannuspaikkoina kaupunginhallituksen toiminta, toimikunnat, asiantuntijat, jäsenmaksut, yleisavustukset, käyttövarausmääräraha, muu kaupunginhallituksen alainen toiminta, turvallisuus ja valmiustoiminta.

Kaupunginhallitus valmistelee kaupunginvaltuustossa käsiteltävät asiat, huolehtii valtuuston päätösten täytäntöönpanosta sekä johtaa kaupungin hallintoa ja taloutta.

Vuodelle 2013 yleishallintoon oli budjetoitu *valtiosuuksien vähenemisen korvaus* yht. n. 640.000 euroa. Aikaisemmin tämä erä oli budjetoitu satunnaisiin eriin tuloslaskelman loppuosaan ja talousarviosiirrolla vuoden aikana siirretty yleishallinnon alle. Vuodelle 2014 kaupunki ei enää saa valtiosuuksien vähenemisen korvausta.

#### Yleishallinto yht.

Valtuuston sitovuustaso	TP2012	TA2013	TA2014	TS2015	TS2016
<b>Tulot</b>	648 574	640 000			
<b>Menot</b>	-823 934	-720 000	<b>-879 810</b>	-879 810	-879 810
<b>Netto</b>	-175 360	-80 000	<b>-879 810</b>	-879 810	-879 810

### TOIMINNALLISET TAVOITTEET

Toiminnallinen tavoite	Mittari	Tavoitetaso	Toteutuma
Yleisavustusten valmistelu, päätöksenteko ja maksuunpano	Kyllä / Ei	4 / 2014 mennessä	



## *Elinkeinopalvelut*

### *Kehitysyhtiöt ja yritys ympäristö*

MW-Kehitys Oy on Mänttä-Vilppulan kaupungissa toimiva kehitysyhtiö. MW-Kehityksen toiminnan tavoitteena on luoda alueelle lisää työpaikkoja ja yrityksiä sekä varmistaa yritysten työvoiman saatavuus. MW-Kehitys Oy:n pääomistaja on Mänttä-Vilppulan kaupunki. Lisäksi osakkaina on alueella toimivia merkittäviä yrityksiä.

Yrke Kiinteistöt Oy rakentaa ja hallinnoi yritys kiinteistöjä Mänttä-Vilppulan kaupungin alueella. Tällä hetkellä sen hallussa tiloja on yhteensä n. 25 000 m<sup>2</sup>.

Keskeinen yritysalue on Mäntän ja Vilppulan taajamien puolivälissä sijaitseva Isonniemen teollisuuspuisto. Alueen yritykset ovat valinneet menestymisen avaintekijäksi verkostoitumisen. Verkostoitunut toimintatapa vahvistaa yrityksiä ja luo niille menestymisen mahdollisuuksia. Toimintamalli on saanut kansainvälistäkin tunnustusta. Isonniemessä on kiinnitetty erityistä huomiota laadukkaan ympäristön synnyttämiseksi yrityksille. Teollisuuspuistoa profiloi taide ja puistomainen ympäristö.

Yritykselle alueen vahvuuksia ovat muun muassa osaava henkilöstö, henkilöstön sitoutuneisuus työpaikkaan ja vahva teollinen kulttuuri. Taidekaupungin innovatiivinen ja luova ilmapiiri varmistaa yritystoiminnan kehittymisen alueella.

Turvallinen ja viihtyisä elinympäristö on Mänttä-Vilppulan vahvuus. Käytettävissä ovat hyvät julkiset palvelut, monipuoliset harrastusmahdollisuudet, toimivat liikenneyhteydet ja asuntojakin hyvin saatavilla.

MW-Kehitys Oy hoitaa Mänttä-Vilppulan kaupungin elinkeinoasioita: kehittää Mänttä-Vilppulan alueella toimivia yrityksiä ja niiden toimintaympäristöä, on apuna yrityksen toimitilojen ja työvoiman etsinnässä, yrityksen perustamisessa ja liiketoiminnan kehittämisessä, erilaisten rahoitusratkaisuiden rakentamisessa sekä tarjoaa yrityksille sijoittumispalveluja uuteen ympäristöön kotiutumiseen. Toimintaan kuuluu lisäksi alueellisten verkostojen rakentaminen, erilaisten hankkeiden ja projektien toteuttaminen sekä seudullisten kehittämishankkeiden hallinnointi.

Elinkeinotoiminnan ja yritysten toimintaedellytysten kehittämisessä merkittävässä roolissa ovat erilaiset hankkeet ja projektit.

Alueellisia yhteistyö- ja kehittämishankkeita vuonna 2014 ovat:

Ylä-Pirkanmaan yritys palvelut / Tehdään yhdessä –hanke

ENY - Energia ja ympäristöklusterin kehittämishanke (28.2.2014 asti)

EDGE Pirkanmaa (30.6.2014 asti ja mahdollinen jatkohanke)

Kumara - Kuitusaven mahdollisuudet raaka-aineena uusiutuotteisiin (31.3.2014 asti)

LIIKE – Yritysten liiketoimintaympäristöjen kehittämishanke (30.6.2014 asti)

PIRPRO - Pirkanmaan matkailun markkinointi (Tredea)

Ylä-Pirkanmaan, Keuruun, Jämsän ja Oriveden matkailuhanke / Matkalla Suomen Sydämessä

Vene Vie / Vene-/ vesistömatkailun ja vierasvenesatamien kehityshanke (Tampereen kaupunki)

Aluekehitystyö on yhteistyötä, jossa toimijat yhdessä määrittelevät tärkeiksi katsomansa kehitystavoitteet ja keinot niihin pääsemiseksi sekä sitoutuvat niiden toteutukseen. Ohjelmakaudella 2007–2013 Pirkanmaalla on toteutettu Euroopan aluekehitysrahaston Länsi-Suomen toimenpideohjelmaa sekä Manner-Suomen ESR -ohjelmaa. Lisäksi merkittävä rahoituslähde on Euroopan maaseuturahasto (EMR), jonka rahoitus kanavoidaan Pirkanmaan ELY -keskuksen kautta. Ohjelmakauden 2007–2013 hankkeet voivat jatkua vielä vuoden 2014 loppuun saakka. Uusi rakennerahastojen ohjelmakausi ”Kestävää kasvua ja työtä 2014–2020” on valmisteluvaiheessa. Uutta rakennerahasto-ohjelmaa tullaan toteuttamaan koko Suomessa.

Maaseuturahaston alueellisena toimijana on PoKo ry, joka on yksi Suomessa toimivista alueellisista Leader-toimintaryhmistä. Leader -toimintaryhmät tarjoavat mahdollisuuksia paikalliseen kehittämiseen. PoKo ry:n toimialueena on Mänttä-Vilppula, Ruovesi ja Virrat sekä Juupajoki. PoKo ry:ltä voi hakea osarahoitusta uutta luoviin kehittämistoimenpiteisiin, jotka edistävät työllisyyttä, asumisviihtyvyyttä, maaseudun palveluiden uudelleen organisoitua tai taloudellisestikin merkittävää kulttuuritoimintaa. Poko ry voi rahoittaa myös pienimuotoisia kuntien hankkeita.

### *Matkailu ja kaupunkimarkkinointi*

MW-Kehityksen rooli markkinoinnin toteuttajana kasvaa vuonna 2014. Kaupunki on siirtämässä matkailu- ja kaupunkimarkkinoinnin vastuuta MW-Kehitykselle vuoden alusta alkaen. Jatkossa kaupunki osoittaa kehitysyhtiölleen vuotuisen markkinointibudjetin, jota käytetään erityisesti matkailuneuvonnan järjestämiseen ja matkailumarkkinointiin sekä muuhun kaupunki- ja tonttimarkkinointiin.

MW-Kehityksen roolina matkailuun liittyen on suunnitella ja toimeenpanna markkinointiin liittyviä toimenpiteitä yhteistyössä kaupungin, valtuutetuista koostuvan kaupunkimarkkinointitoimikunnan, paikallisten yrittäjien ja tapahtumajärjestäjien kanssa. Muutoksella yhtenäistetään ja tehostetaan markkinoinnin toimenpiteitä sekä vahvistetaan henkilöstön osaamista ja vastuita. Toimialaan liittyvät hankkeet ja yrityskohtaiset kehittämistoimenpiteet järjestyvät myös MW-Kehityksen kautta

Mänttä-Vilppula tunnetaan taidekaupunkina ja taide, kulttuuri ja matkailu tuovatkin Mänttä-Vilppulalle näkyvyyttä. Keskeisiä ja tunnettuja kohteita ja tapahtumia ovat Serlachius-museot Gustaf ja Gösta, Taidekeskus Honkahovi, Mäntän kuvataideviikot, Mäntän Musiikkijuhlat, Mäntän urkuviikko, Vilppulankoski Jazz ja Myllyrannan uniikit putiikit. Mänttä-Vilppulassa on myös teollisen historian myötä syntyneitä arvokkaita rakennusperintökohteita. Peltolan luomutila ja Vehkaniemen loma- ja juhlatila ovat hyödyntäneet omaleimaisesti mm. vanhaa maaseudun rakennuskantaa ja niiden vanhat, talonpoikaiset rakennukset pitävät sisällään monia jännittäviä tiloja ja tarinoita. Nämä yritykset paikallisten kalastusmatkailutoimintojen ohella edustavat omien alojensa kärkeä. Alueella tarjotaan muitakin korkeatasoisia elämyksiä kuten risteilyjä ja luonto-ohjelmalveluita matkailijoille. Elämyksiä voi kokea myös Elämänmäellä ja Mäntänvuorella. Veneilijöiden ja karavaanareiden käytössä ovat tasokkaat Vilppulankosken sataman palvelut.

Serlachiuksen Taidesäätion Gösta-museon kesällä 2014 valmistuva laajennushanke, Göstan paviljonki, tulee vaikuttamaan merkittävästi myös Mänttä-Vilppula taidekaupungin matkailun kehittämiseen. Matkailumäärien odotetaan kasvavan lähes kaksinkertaiseksi vuoden 2015 aikana.

Mänttä-Vilppulaa markkinoidaan Taidekaupunkina sisältäen monipuoliset kulttuuri-, luonto- ja elämyspalvelut. Työvälineinä ovat nettinäkyvyys, sosiaalinen media, ilmoitukset eri julkaisuissa, esitteet, messuosallistumiset jne. Hyvin alkanutta ulkomaista yhteistyötä markkinoinnissa jatketaan ulkomaisten matkanjärjestäjien kuten saksalaisen Fintouringin ja venäläisen JazzToursin kanssa. Vuonna 2014 erityisesti venäjän matkailua tullaan kehittämään yhteistyössä yrittäjien ja yhteistyökumppanien kanssa (MEK). Kaupunki jatkaa myös markkinoinnin yhteistyösopimusta Tredea Oy:n kanssa tehostaakseen kaupungin matkailunäkyvyyttä Pirkanmaalla sekä kansainvälisessä maakunnan markkinoinnissa.

Kaupungin matkailutoimisto sijaitsee keskeisellä paikalla Seppälän puistotie 2:ssa. Toimistossa on i-palvelujen lisäksi myös tapahtumien lippumyyntiä erityisesti sesonkiaikoina kesällä. Markkinointiaineistoa ja palvelua tuotetaan seuraavilla kielillä: suomi, ruotsi, saksa, englantia ja venäjä. Ryhmien ja kokouspalveluiden käytännön myyntityön hoitavat yritykset ja toimijat kuten Mäntän Matkailu, Mäntä Klubi, Rapukartano ja Serlachius-museot.

### *Maaseutuelinkeinot*

Laki maaseutuhallinnon järjestämisestä kunnissa (L 210/2010) velvoittaa, että kunta vastaa alueellaan maaseutuhallinnon järjestämisestä siten, että maaseutuhallinnon tehtävät tulevat hoidetuiksi Euroopan unionin ja kansallisen lainsäädännön kannalta asianmukaisella tavalla. Kunnan on muodostettava maaseutuhallinnon tehtävien hoitamiseksi toiminnallinen kokonaisuus, jonka alueella toimii vähintään 800 maatalouden tukihakemuksen tehnyttä luonnollista henkilöä tai yhteisöä.

Mänttä-Vilppulan kaupunki on tehnyt sopimuksen yhteistoiminta-alueen muodostamisesta yhdessä Jämsän, Keuruun, Kuhmoisten, Multian, Petäjäveden, Ruoveden ja Virtain kanssa. Keuruun kaupunki toimii isäntäkuntana vastaten viranomaistehtävien järjestämisestä koko alueelle. Yhteistoiminta-alue on aloittanut toimintansa vuoden 2013 alusta. Mänttä-Vilppulan osa-aikaiset maataloussihteerit siirtyivät Keuruu kaupungin palvelukseen. Asiakkaille tilanne ei ole tuonut muutosta, koska paikalliset toimipisteet säilyvät ennallaan.

Maaseutuhallinnon Keuruun yhteistoiminta-alueen kehittämissyksikön toiminta alkaa vuoden 2014 alusta. Maaseutuelinkeinoviranomaiset ja yhteistoimintaryhmä ovat laatineet koko yhteistoiminta-alueen koskevan maaseudun kehittämissuunnitelman vuosille 2014 - 2020. Kehittämissuunnitelman toteuttajia ovat kaikki alueella toimivat kehittäjät. Yksikön työntekijöiden kehittämissuunnitelma on kustannusvaikutukseltaan neutraalia maaseutuelinkeinoviranomaisen virkatyötä.

Kunnat ovat sopineet, että toiminnasta aiheutuvat kustannukset jaetaan kuntien kesken seuraavasti: 40 % kunnassa olevien aktiivisten maatilojen suhteessa, 40 % tukipäätösten suhteessa ja 20 % tasan kuntien kesken.

Mänttä-Vilppulassa on 120 aktiivista tilaa ja tilojen lukumäärä on pysynyt samalla tasolla jo usean vuoden ajan. Maataloussihteeri välittää maksajaviranomaisena Mänttä-Vilppulan alueen viljelijöille EU:n rahoittamia sekä kansallisesti rahoitettuja tukia noin 2,8 miljoonaa euroa vuodessa.

Maatalousyrittäjien lomituspalvelujen järjestämisen Mänttä-Vilppulan alueella hoitaa Keuruun paikallisyksikkö.

### **Elinkeinopalvelut yht.**

Valtuuston sitovuustaso	TP2012	TA2013	TA2014	TS2015	TS2016
<b>Tulot</b>	62 648	22 000			
<b>Menot</b>	-678 094	-881 898	<b>-830 040</b>	-830 040	-830 040
<b>Netto</b>	-615 445	-859 898	<b>-830 040</b>	-830 040	-830 040

<b>TOIMINNALLISET TAVOITTEET</b>			
<b>Toiminnallinen tavoite</b>	<b>Mittari</b>	<b>Tavoitetaso</b>	<b>Toteutuma</b>
300 uutta työpaikkaa vuoteen 2020	Kyllä / Ei	20 uutta työpaikkaa vuonna 2014	
Säännölliset yrittäjäamukahvitilaisuudet	Kyllä / Ei	10 tilaisuutta	

## ***Kaavoitus***

### **Toiminnan kuvaus**

Kaavoitustoimen vastualueen tehtävänä on huolehtia yleis- ja asemakaavoituksesta sekä muusta alueiden käyttöön liittyvästä suunnittelutyöstä. Kaavoitustoimi vastaa poikkeamislupien ja suunnittelutarveratkaisujen valmistelusta sekä lausuntojen antamisesta kaavoitusasioissa. Kaavoitustoimi osallistuu myös kaupunkikuvallisesti merkittävien rakennushankkeiden hankesuunnitteluun ja vastaa kulttuuriympäristön hoitoon liittyvistä asioista. Vastualueen toiminnasta vastaa kaupunginarkkitehti, tehtävissä avustaa suunnitteluavustaja. Kaavoitustoimi toteuttaa resurssien puitteissa kaupunkikehityskuvan mukaisia toimenpiteitä.

### **Painopistealueet**

- Mänttä-Vilppulan osayleiskaavoitus
- Keskustojen kehittämistoimenpiteet

### **Yleiskaavoitus**

Mäntän ja Vilppulan taajamien osayleiskaavat ovat oikeusvaikutuksettomia. Kaavat ovat osin vanhentuneita. Pohjaslahden rantaosayleiskaavan muutos ja kyläosayleiskaava, Kortepoukaman - Korvensyrjänkallion osayleiskaava ja Mäntän ja Vilppulan rantaosayleiskaavat on laadittu oikeusvaikutteisina. Yleiskaavojen uudistaminen on aloitettu Mänttä-Vilppulan keskustaaajaman osayleiskaavoitustyöllä. Työtä jatketaan vuonna 2014 siten että osayleiskaavaluonnos pyritään saamaan nähtäville syksyllä 2014. Kaava laaditaan oikeusvaikutteisena.

### **Asemakaavoitus**

Vireillä olevia asemakaavoja ovat Joenniemen tilayhtymän asemakaava, Vilppulan korttelin 412 asemakaavamuutos, Kirkonpellon alueen asemakaava, Vilppulan korttelin 18 asemakaavamuutos ja Mäntän Rusinniemen kortteleiden 118, 142 ja 151 asemakaavamuutokset. Kiskobussiliikenteen tarvitseman pysäkkialueen kaavoitustarpeita selvitetään ja kaavoitukseen varaudutaan. Tarpeen mukaan tehdään lisäksi resurssien puitteissa muita pieniä kaavamuutoksia.

### **Kulttuuriympäristön hoito**

Mänttä-Vilppulan alueen kulttuuriympäristön inventoinnit ovat vanhentuneita ja vaativat päivittämistä. Kulttuuriympäristön inventoinnit laaditaan pääsääntöisesti yleiskaavoituksen ja asemakaavoituksen yhteydessä. Hankkeisiin ja yksittäisiin rakennuksiin liittyvät kiireelliset selvitystarpeet hoidetaan erillisinä toimeksiantoina asiantuntijapalveluista.

### **Keskustojen kehittäminen**

Aiemmin laadittuja Mäntän keskustan kehittämissuunnitelmia päivitetään ja laaditaan konkreettisia, välittömästi toteutettavia kaupunkiympäristön parannussuunnitelmia Mäntän keskustan alueelle. Laaditaan pitkän tähtäyksen suunnitelma kaupunkikeskustan parantamisesta yhteistyössä teknisen osaston kanssa. Investointiohjelman puolella on varattu määräraha kaupunkikeskustan kehittämiseen. Vilppulan keskustan kehittämistoimenpiteitä jatketaan yhteistyössä muun muassa ELY-keskuksen kanssa.

## Muut hankkeet

Kaavoitustoimi ohjaa kaupunkikuvallisesti merkittävien hankkeiden suunnittelua ja toteuttamista. Kaavoitustoimi osallistuu edelleen resurssiensa puitteissa kaupunkikuvallisesti merkittävien puisto- ja katusuunnitelmien laadintaan sekä kevyen liikenteen kehittämissuunnitelman ohjaamiseen. Kaupunginarkkitehti osallistuu mm. Pirkanmaan maakuntakaavan 2040 maankäyttötyöryhmän työskentelyyn Ylä-Pirkanmaan alueen edustajana.

Valtuuston sitovuustaso	TP2012	TA2013	TA2014	TS2015	TS2016
<b>Tulot</b>	+7 103	+4 000	<b>+7 000</b>	+7 000	+7 000
<b>Menot</b>	-166 713	-191 540	<b>-298 730</b>	-298 730	-298 730
<b>Netto</b>	-159 610	-187 540	<b>-291 730</b>	-298 730	-298 730

TOIMINNALLISET TAVOITTEET			
Toiminnallinen tavoite	Mittari	Tavoitetaso	Toteutuma
Keskustojen kehittämistoimenpiteiden toteuttaminen	Kyllä/Ei	Toteutus 2014 →	
Vilppulan korttelin 412 asemakaavamuutos	Kyllä/Ei	Valmis 5/2014	
Kirkonpellon asemakaavamuutos	Kyllä/Ei	Luonnos 9/2014	
Mänttä-Vilppulan osayleiskaava	Kyllä/Ei	Luonnosvaihe 9/2014	

## Joukkoliikenne

### Toiminnan kuvaus

#### ASIOINTI- JA PALVELULIIKENNE

Palvelu- ja asiointiliikennettä toteutetaan Mänttä-Vilppulan kaupungin alueella sisäisenä liikenteenä. Reitit kilpailutettiin viimeksi vuonna 2011 ja yrittäjä vaihtui kilpailutuksen myötä 1.8.2011 alkaen. Sopimus tehtiin kolmelle vuodelle, lisäksi yksi optiovuosi on mahdollinen. Seuraavaksi pitääkin ratkaista, käytetäänkö optiovuosi, vai suoritetaanko kilpailutus jo vuonna 2014.

Palvelulinjaliikenne hoidetaan suunniteltujen reittien mukaan, mutta reittejä muutellaan asiakkaiden tarpeiden mukaan joustavasti, kun vain pysytään yrittäjän kanssa sovitun kilometrimäärän puitteissa päivittäin. Osa liikenteestä voidaan toteuttaa soitettavan tilauksen perusteella tietyiltä suunnilta eri päivinä.

Avointa palveluliikennettä (asiointiliikennettä) voivat käyttää kaikki maksavat asiakkaat. Palveluliikenteen yhteydessä voidaan kuljettaa myös taksisetelin mukaista liikennettä, jolloin kuljetettavalta ei peritä omavastuusuutta.

Asiointiliikenteen periaatteena on järjestää asiointimahdollisuus kaksi kertaa viikossa arkipäivinä. Asiointipäivät eivät ole perättäisiä päiviä. Reittejä on suunniteltu siten, että kerran viikossa on mahdollista päästä lähimpään keskustajamaan ja toisen kerran myös toiseen keskustajamaan (Vilppulan alueella asuvat voivat päästä Mäntän keskustaan ja Mäntän puolella asuvat voivat päästä Vilppulan keskustaan).

Avoin palveluliikenne ajetaan arkipäivinä reitti aikataulun mukaisesti. Takseilla hoidettavaa asiointiliikennettä järjestetään aikataulujen mukaan syöttönä linja-autovuoroihin tai suoraan Mäntän ja Vilppulan palveluihin 1-2 kertaa viikossa Pohjaslahdelta, Ylä-Kolkista (kouluaikana), Tammikoskelta, ja Etelä-Vilppulasta. (Uittosalmosta kulkee kouluaikoina normaali linja-autovuoro Kolhon kautta joka päivä kaksi kertaa.) Asiointiliikennettä ajetaan koulukuljetusten yhteydessä Pohjaslahdelle. Asiointiliikenteellä tavoittaa kauppa-, virasto- ym. palvelut.

#### OSTETUT LINJA-AUTOVUOROT

Mänttä-Vilppulan kaupunki ostaa liikennettä yhteysvälille Halli-Mänttä.

Yleisesti ottaen ELY-keskuksen ostamat linja-autovuorot ovat vähenemässä. Kuntien osuus linja-autovuorojen (tai yleensäkin joukkoliikenteen) järjestämisessä ja kustannuksissa kasvaa.

#### TAKSA-ALENNUSTEN OSTO

Kaupunki on mukana Tampereen itäisessä seutulippualueessa. Seutulippu on alueella kaikkiin linja-autoihin kelpaava edullinen 30 pv:n älykortti, jolla on rajaton matkustusoikeus. Seutulipun hintaa tukevat valtio ja kaupunki. Lipputuotteita on useita. Pirkanmaan alueella on nyt kaikkiaan 37 erilaista seutulipun hintaa.

Valtio on parhaillaan uudistamassa koko seutulippujärjestelmää. Uudistus johtuu muutamia vuosia sitten voimaan tulleesta EU:n palvelusopimusasetuksesta.

Pirkanmaan ELY-keskus käynnisti 26.11.2013 tarjouskilpailun reittipohjaisista joukkoliikennepalveluista. Se pyysi tarjoustusta joukkoliikennepalvelujen hoitamisesta reittipohjaisen käyttöoikeussopimuksen pohjalta ajalla 1.6.2014 – 4.6.2016 erillisen kohdeluettelon mukaan. Tarjouskilpailu järjestetään ajalla 26.11.2013 – 13.01.2014.

#### Joukkoliikenne yhteensä

Valtuuston sitovuustaso	TP2012	TA2013	TA2014	TS2015	TS2016
<b>Tulot</b>	+29 032	+21 200	<b>+24 700</b>	+24 700	+24 700
<b>Menot</b>	-214 071	-226 160	<b>-233 400</b>	-233 400	-233 400
<b>Netto</b>	-185 038	-204 960	<b>-208 700</b>	-208 700	-208 700

## ***Työllisyydenhoitopalvelut***

Työllisyydenhoitopalvelut aloitti valtuuston 14.11.2011 tekemän päätöksen mukaisesti omana vastuualueyksikkönä vuoden 2012 alkupuolella. Yksikön vetäjänä on toiminut kaupunginlakimies.

Pirkanmaan ELY-keskuksen tukema 3-vuotinen **Valma-hanke** loppui vuoteen 2012. Vuoden 2013 tammikuussa palkattiin **palveluohjaaja** tukemaan pitkäaikaistyöttömiä kaupungin omana toimintana. Palveluohjaajaa työllistävät eniten aktivointisuunnitelmat, joihin hän osallistuu kaupungin edustajana. Lisäksi paikalla on TE-toimiston asiantuntija ja asiakas. Aktivoinnin tarkoituksena on tarjota töitä tai ohjata työllistymistä edistävän palvelun, esim. kuntouttavan työtoiminnan (kuty) pariin. Mikäli työttömyys jatkuu yli 500 pv, työmarkkinatuesta tulee kuntaosuutena puolet kaupungin maksettavaksi. Tähän summaan voidaan vaikuttaa ohjaamalla asiakkaita palvelujen piiriin, mutta ensisijainen tarkoitus työssä on löytää asiakkaille palkkatöitä tai polunpää palkkatyötä kohti.

Kaupungin lakisääteinen tehtävä on järjestää kuntouttavaa työtoimintaa, ja kaupungin eri yksikköjen lisäksi kuty-paikkoja tarjoavat eri yhdistykset, seurakunnat ja säätiöt. Palveluohjaaja osallistuu aktivointisuunnitelmiin noin 30-40 krt/kk ja auttaa asiakasta löytämään mielekkään välityömarkkinapaikan/työpaikan ja/tai hakeutumaan terveystalouteen. Palveluohjaaja tiedottaa aktivointisuunnitelmien sisällöstä sosiaalitoimeen ja sosiaaliasiainhoitaja osallistuu tarvittaessa aktivointisuunnitelmiin sekä tekee päätökset kuntouttavan työtoiminnan lakisääteisistä matkakorvauksista. Palveluohjaaja tekee yhteistyötä asiakkaiden nostamisessa toimeentulotuelta työllistymistä edistäviin palveluihin ja työmarkkinatuella, jolloin syntyy huomattava säästö kaupungille kokonaiskustannuksia ajatellen. Palveluohjaaja toimii välityömarkkinaverkoston tiedottajana ja kokoonkutsujana ja tiedottaa käytäntöjen ja lakien muutoksista asiakkailleen sekä välityömarkkinatoimijoille. Työllisyydenhoitoyksikkö kehittää yhteistyössä vuoden 2014 aikana palaute- ja tavoitesuunnitelman jokaiselle kuntouttavan työtoiminnan, työkokeilun ja palkkatukityön asiakkaalle ja tehostaa asiakkaitensa tavoitteellista toimintaa eri palveluissa.

Hyvinvointineuvolan sairaanhoitajat tekevät työttömien terveystarkastuksia, joihin palveluohjaaja varaa ajan, täyttää asiakkaan kanssa esitietolomakkeet ja toimii tukena mahdollisissa jatkoselvittelyissä asiakkaan niin halutessa. Terveystarkastuksista syntyvässä haastavassa työmarkkina-asemassa olevien työttömien eläkemahdollisuuksien selvittäminen (ELMA) on osoittautunut tarpeelliseksi, joten 5 hlön selvittelyä varten on varauduttu talousarvion asiantuntijapalveluissa. Palveluohjaaja valmistelee ELMA-selvittelyjä sekä avustaa asiakkaita sairausloma- ja eläkehakemuksissa ja eläkevalituksissa, joihin tarvitaan myös yleistä oikeusavustajaa. Opastus ja apu ovat usein tarpeen yhteydenotoissa esim. lääkärille, velkaneuvojalle, päihdetyöntekijälle ja mielenterveystoimistoon.

Jos kyseessä on kuty, palveluneuvoja valmistelee viranhaltijapäätöksen työllisyyspäällikölle (kaupunginlakimiehelle), lähettää ilmoituskirjeen työnantajalle sekä allekirjoitetun päätöksen asiakkaalle. Palveluohjaaja seuraa, että kuty ovat voimassaolevia, turhia taukoja ei tule eikä asiakas ole lain määrittämää 230 päivää enempää vuodessa kuntouttavassa työtoiminnassa. Palveluneuvoja tekee 2 kk välein tilityksen korvauksen maksamisesta kaupungille kuntouttavaan työtoimintaan. Tilitys pitää sisällään kuty-asiakkaiden työpäivien määrän seurannan 2 kk aikana.

Toiminnallisena tavoitteena on 50 uuden työttömän henkilön poluttaminen palveluiden piiriin sisältäen kaikki mahdolliset tukimuodot: palkkatuki, työkokeilu, kuntouttava työtoiminta.

**Etsivän nuorisotyön** tehtävänä on nuorisolain 7 b §:n mukaisesti tavoittaa tuen tarpeessa oleva alle 29-vuotias nuori ja auttaa hänet sellaisten palvelujen ja muun tuen piiriin, joilla edistetään hänen kasvuaan ja itsenäistymistään sekä pääsyään koulutukseen ja työmarkkinoille. Etsivää nuorisotyötä tehdään ensisijaisesti perustuen asiakkaan itsensä antamiin tietoihin ja hänen omaan arvioonsa tuen tarpeesta.

Asiakkaiden kanssa tehtävä työ on esimerkiksi palveluohjausta (yhteydenotot viranomaisiin, terveydenhuoltoon, oppilaitoksiin ja työkokeilupaikkoihin) sekä keskustelua asiakkaan elämäntilanteesta ja tulevaisuudensuunnitelmista. Työ on yksilöllistä ja tavoitteellista sekä usein erittäin pitkäjänteistä, jolloin tulokset näkyvät vasta pitkän ajan päästä. Verkostoyhteistyö on asiakastyön ohella keskeinen osa etsivää nuorisotyötä. Lisäksi työhön kuuluu tilastojen ylläpitäminen ja muut rahoittajan edellyttämät tehtävät, kuten erilaiset raportoinnit ja valtakunnalliset kyselyt. Etsivää nuorisotyötä toteuttaa Mänttä-Vilppulassa yksi henkilö ja asiakasmäärä on vuosittain 25–30 nuorta.

**Nuorten työpajan** kohderyhmänä ovat suunnitellusti alle 29-vuotiaat nuoret. Tavoitteena on pitäytyä pääasiassa vailla ammatillista koulutusta olevissa asiakkaissa, mutta mukaan otetaan myös koulutuksen suorittaneita avun tarvisijoita.

Asiakkaiden kokonaismäärätavoitteena vuodelle 2014 on 27, joista alle puolella voi olla ammatillinen koulutus. Nuorten työpajatoiminta on osittain seinättömän pajan ajatuksella toimivaa ja osa nuorista sijoittuu työkeskukseen. Työkeskuksessa tapahtuvassa työtoiminnassa suunnitellaan olevan noin 12 nuorta. Muualle työelämään, työkokeiluun tai harjoitteluun tavoitellaan sijoittuvaksi 6 nuorta. Toisen asteen koulutukseen tavoitellaan saatavan 2 – 4. Tuloksellisuuden indikaattoreina voidaan pitää nuorten etenemistä tavoitteidensa mukaisesti.

Vuodelle 2014 on kaavailtu uusien toimitilojen myötä starttipajan jatkamista syksyn 2013 kokeilujakson innoittamana. Kyseessä on matalankynnyksen elämänhallintaa tukeva toiminta. Lisäksi uudessa paikassa tavoitellaan yhteistyössä Avain-hankkeen kanssa keittiötoiminnan aloittamista. Kyseisten toimintojen aiheuttamat kulut muodostuvat pääasiassa ATK-laitteiden hankinnasta ja käytöstä, keittiötoiminnan käynnistämisestä ja elintarvikkeista.

Nuorten yksilövalmentajan hankehakemukseen on liitetty lisämäärärahan hakeminen osa-aikaiselle ohjaajalle nuorten työpajalle.

**Nuorten kesätyöllistäminen.** Kesällä 2013 kaupunki työllisti 24 nuorta ja samoin varaudutaan toimimaan kesällä 2014.

Vuonna 2006 alkanut ja viimeksi 5-vuotinen Pirkanmaan ELY-keskuksen rahoittama **MV-hanke** päättyy 31.12.2013. Hankkeen toimintaan kuuluivat kaupungin metsäalueiden ja puistojen raivaukset ja siistimiset sekä tuloväylät, virkistysalueet, uimarannat, tyhjät tontit sekä katukiveyksien puhdistukset. Hankkeen vetäjän lisäksi siinä toimi keskimäärin kuusi työntekijää palkkatuella. Uusi kolmivuotinen **Kaupunki viihtyisäksi –hanke** on hakemusvaiheessa, ja siinä painopiste on vahvemmin pitkäaikaistyöttömien henkilöiden tukemisessa avoimille työmarkkinoille, vaikkakin tärkeä väline tässä työssä on edelleen palkkatukityö ja osaamisen kehittäminen MV-hankkeen testaamissa työtehtävissä. Hankkeeseen haetaan hankkeen vetäjän lisäksi yksilövalmentajaa työskentelemään tukea tarvitsevien aikuisten tukena. Talousarvioon on varattu varoja esim. kalustoon, sillä niihin ei enää myönnetä avustusta. Hankkeen käyttöön hankitaan talousarviorahoilla käytetty pikkubussi, joka tulee käytössä edullisemmaksi kuin tähän asti vuokrattu ajoneuvo.

Toukokuussa 2012 aloitettu “**Ympäristön parantamistyöt**” -hanke on nimensä mukaisesti lisännyt kaupunkimme viihtyisyyttä sekä kiinteistöjen ja toimitilojen käyttökelpoisuutta. Hanketta ovat toteuttaneet kuntouttavassa työtoiminnassa olevat kaksi kuuden työntekijän työryhmää, joilla kummallakin on ollut työnjohtajana palkkatuella palkattu työnsuunnittelija. Toinen ryhmistä on ollut “kiinteistöryhmä” ja toinen “puistoryhmä”. Hankkeen tulot kattavat melko tarkalleen sen menot. Kyseessä on kaupungin oma hanke, johon ei ole ollut mahdollista hakea Ely-keskuksen avustusta. Hanketta on päätetty jatkaa vuoden 2014 loppuun saakka ja kesän ajaksi sitä laajennetaan.



**Mäntän Työkeskuksen** nimi tulee jäämään historiaan 01.04.2014. Silloin toiminta siirtyy Voimankadulta Mustalahden vuokratiloista osoitteeseen Virtaintie 15. Toiminnalle etsitään uusi nimi. Uudet tilat entisessä Editan rakennuksessa vuokrataan Yrke kiinteistöt Oy:ltä. Nykyaikaisemmat ja avarammat tilat antavat mahdollisuuden toiminnan tehostamiseen. Uutena palveluna on marraskuussa 2013 aloitettu Mäntänvuoren Terveyden pyörätuolien / rollaattorien huoltotyöt. Tavoitteena on saada lisäystä ohjaushenkilöstöön.

Asiakkaille tarjotaan:

- työhön osallistuvaa kuntoutumista ja sen seurauksena elämän laadun parannusta.
- kesken jääneiden opintojen loppuun saattaminen.
- asiakkaalla mahdollisuus tutustua talon sisällä eri toimintoihin.

Asiakaslukua voidaan lisätä n. **5 - 6** henkilöä/pv.

Tavoitteena vuodelle 2014 on saada **5200** käyttöpäivää sekä saada **2 - 3** henkilöä työllistymään vapaille työmarkkinoille.

#### Työllisyydenhoitopalvelut yht.

Valtuuston sitovuustaso	TP2012	TA2013	TS2014	TS2015	TS2016
<b>Tulot</b>	+ 528 382	+ 461370	<b>+ 499 370</b>	+ 499 370	+ 499 370
<b>Menot</b>	- 1 266 398	- 1 166 670	<b>- 1 230 450</b>	- 1 230 450	- 1 230 450
<b>Netto</b>	- 738 016	-705300	<b>- 731 080</b>	- 731 080	- 731 080

#### TOIMINNALLISET TAVOITTEET

Toiminnallinen tavoite	Mittari	Tavoitetaso	Toteutuma
Työkeskuksen toiminta	Käyttöpäivien määrä	5200	
Työkeskuksen toiminta	Työntekijäin siirtyminen vapaiden työmarkkinoiden käyttöön	2 – 3 työntekijää	
Pitkäaikaistyöttömyyden hoito	Asiakkaiden poluttaminen eteenpäin työuralla	50 asiakasta/vuosi	
ELMA -selvittelyjen tuloksellisuus	Myönnetyt työkyvyttömyyseläkkeet	2-3 kpl/vuosi	
Etsivän nuorisotyön toimivuus	Yksilöllisten ratkaisujen löytäminen	25 – 30 nuorta/vuosi	
Nuorten työpaja	Asiakasmäärätavoite	27 nuorta/vuosi	
Nuorten työpaja	2. asteen koulutukseen siirtyvät	2 – 4 nuorta	
Koululaisten kesätyöpaikat	Työllistyvien nuorten määrä	24 nuorta kesässä 3 vk/nuori	

#### Työllisyydenhoitopalvelut yht.

Valtuuston sitovuustaso	TP2012	TA2013	TA2014	TS2015	TS2016
<b>Tulot</b>	+499 350	+461 370	<b>+499 370</b>	+499 370	+499 370
<b>Menot</b>	-1 052 327	-1 181 130	<b>-1 230 450</b>	-1 230 450	-1 230 450
<b>Netto</b>	-552 978	-719 760	<b>-731 080</b>	-731 080	-731 080

#### YLEISJOHDON PALVELUALUE yhteensä

Valtuuston sitovuustaso	TP2012	TA2013	TA2014	TS2015	TS2016
<b>Tulot</b>	+1 246 708	+ 1148 570	<b>+531 070</b>	+531 070	+531 070
<b>Menot</b>	-2 935 139	-3 200 728	<b>-3 472 430</b>	-3472430	- 347 2430
<b>Netto</b>	-1 688 432	-2 052 158	<b>-2 941 360</b>	-2 941 360	-2 941 360

## HALLINTOPALVELUT

### *Toimistopalvelut*

Toimistopalveluiden tehtäväalueella tavoitteena on valmius

- hoitaa tehokkaasti ja luotettavasti kaupungin keskusarkistoa, keskushallinnon asiakirjatuotantoa ja hallintoa ja ohjata hallintokuntien asiakirjatuotantoa sekä arkistotointa
- hoitaa keskitetysti kaupungin neuvontapiste, toimistotarvikehankinnat, posti-, monistus- ja kulunvalvontapalvelut.

Toiminnan kuvaus ja henkilöstömäärä tarkentuvat henkilöstöjärjestelyjen yhteydessä.

### **Painopistealueet**

Vuoden 2014 toimistopalveluiden tehtäväalueella korostuu tiedonhallintasuunnitelman laatiminen yhteistyössä toimialojen kanssa.

### **Toimistopalvelut**

Valtuuston sitovuustaso	TP2012	TA2013	TA2014	TS2015	TS2016
<b>Tulot</b>	16 680	16 830	<b>16 830</b>	16 830	16 830
<b>Menot</b>	-335 939	-351 830	<b>-325 440</b>	-325 440	-325 440
<b>Netto</b>	-319 258	-335 000	<b>-308 610</b>	-308 610	-308 610

<b>TOIMINNALLISET TAVOITTEET</b>			
<b>Toiminnallinen tavoite</b>	<b>Mittari</b>	<b>Tavoitetaso</b>	<b>Toteutuma</b>
Tiedonhallintasuunnitelmien laadinta tehtäväluokitusten perusteella	Kyllä/Ei	Luonnokset valmistuvat (porrastetusti toimialoittain) kevääseen 2014 mennessä ja lopulliset vuoden 2014 aikana	
Asiakirjahallinnon ja arkistotoimen toimintaohje	Kyllä/Ei	Valmistuu kevään 2014 aikana	
Arkistojen aineistojen järjestäminen ja seulonta	Kyllä/Ei	Jatkuu tehostetusti vuoden 2014 ajan	

### *Henkilöstöpalvelut*

Henkilöstöpalveluihin kuuluvat omina kustannuspaikkoinaan työsuhde- ja palkkahallinto, työterveyshuolto, työpaikkaruokailu, työsuojelu- ja TYKY-toiminta ja yhteinen koulutus. Kaupunginhallitus vastaa kaupungille työnantajana kuuluvasta henkilöstöpolitiikasta, siihen liittyvästä päätöksenteosta ja henkilöstöasioiden ohjauksesta.

#### Työsuhde- ja palkkahallinto

Kustannuspaikka sisältää henkilöstöpäällikön ja palkkakirjanpitäjien palkkausmäärärahat. Työsuhde- ja palkkahallinto sisältää myös pääluottamusmiesten ja mahdollisten muiden luottamusmiesten luottamusmieskorvaukset ja -palkat.

Kunnallisen yhteistoimintalain mukaisena yhteistoimintaelimenä toimii YT-ryhmä. Yhteistoimintalain tarkoituksena on edistää työnantajan ja henkilöstön välistä yhteistoimintaa kunnissa. Yhteistoiminnan tavoitteena on antaa henkilöstölle mahdollisuus yhteisymmärryksessä työnantajan kanssa osallistua kaupungin toiminnan kehittämiseen ja antaa henkilöstölle mahdollisuus vaikuttaa omaa työtään ja työyhteisöään koskevien päätösten valmisteluun sekä samalla edistää kunnallisen palvelutuotannon tuloksellisuutta ja henkilöstön työelämän laatua.

YT-ryhmään jäsenenä kuuluvat muiden ohella työsuojelupäällikkö ja työsuojeluvaltuutetut ja YT-ryhmä toimii myös kunnallisen alan työsuojelun yhteistoimintasopimuksen 4 §:n tarkoittamana edustuksellisenä työsuojelun yhteistoimintaelimenä.

Kustannuspaikka sisältää lisäksi kaupungin toiminnan ja hallinnon vastuuvakuutukset sekä henkilöstön merkkipäivä- ym. muistamiset.

#### Työterveyshuolto

Työterveyshuolto on hankittu vuoden 2013 alusta lukien Pihlajalinna Oy:ltä. Työterveyshuoltosopimukseen liittyy lakisääteisen työterveyshuollon lisäksi työterveyspainotteiset sairaanhoitopalvelut.

Kaupungin työterveyshuollon yleistavoitteena on terveellinen ja turvallinen työympäristö, hyvin toimiva työyhteisö ja sairauspoissaolojen hallinta; yksilötasolla työhön liittyvien sairauksien ennaltaehkäisy ja varhainen tuki, työntekijän työ- ja toimintakyvyn ylläpitäminen ja terveyden edistäminen sekä työhön paluun tukeminen koko työuran aikana.

#### Työpaikkaruokailu

Henkilöstön työpaikkaruokailumahdollisuus on järjestetty kaupungin omiin koulujen ja muiden laitosten ruokaloihin sekä tukemalla yksityisissä lounasruokaa tarjoavissa ravintoloissa tapahtuvaa työpaikkaruokailua. Tätä koskevan sopimuksen kaupungin kanssa on tehnyt 16 ravintolaa/kahvilaa.

#### Työsuojelu ja TYKY-toiminta

Työsuojelu on kunnallisen alan työsuojelun yhteistoimintasopimuksen mukaan osa henkilöstövoimavarojen strategista johtamista. Sen tarkoituksena on kehittää työn ja työympäristön terveellisyyttä ja turvallisuutta, kestävää tuloksellisuutta tuottavaa työelämää ja henkilöstön kokemaa työhyvinvointia suunnitelmallisten henkilöstöstrategisten, terveystavoitteisten johtamis- ja toimintatapojen avulla.

Työsuojeluvaltuutettujen palkkiot ja muut kulut sisältyvät tämän kustannuspaikan määrärahoihin.

Tyky-ryhmänä toimii YT-ryhmä, joka ohjaa vuosittain tyky-toimintaan osoitettujen varojen käyttöä. Tätä kautta ohjataan vuonna 2014 myös niiden varojen käyttöä, jotka aikaisemmin ohjattiin kuntouttavan työtoiminnan valtionkorvauksista yksiköiden tyky-toimintaan. Varoja käytetään liikunnan ja muun virkistystoiminnan tukemiseen ja henkilöstön omaehtoiseen virkistystoimintaan hallintokunnittain. Kaupungin virkistystyöryhmä saa myös käyttövaransa tältä kustannuspaikalta.

#### Yhteinen koulutus

Hallintokuntien toimialaan kuulumaton yleiskoulutus, esim. esimieskoulutus ja osa ensiapukoulutuksesta.

### Henkilöstöpalvelut

Valtuuston sitovuustaso	TP2012	TA2013	TA2014	TS2015	TS2016
<b>Tulot</b>	+214 304	+ 77 800	<b>+87 100</b>	+87 100	+87 100
<b>Menot</b>	-524 141	-525 750	<b>-505 520</b>	-505 520	-505 520
<b>Netto</b>	-309 837	-447 950	<b>-418 420</b>	-418 420	-418 420

TOIMINNALLISET TAVOITTEET			
Toiminnallinen tavoite	Mittari	Tavoitetaso	Toteutuma
Henkilöstön koulutussuunnitelma	Kyllä / Ei	Valmis 6 / 2014	

### Talouspalvelut

#### Toiminnan kuvaus

*Talouspalveluiden tehtäväalueella tavoitteena on valmius*

- hoitaa viiveittä ja oikeellisesti kaupungin kirjanpitoa ja maksuliikennettä
- tuottaa ajantasaisesti organisaatiolle oikeata ja luotettavaa tietoa mm. talousarvion toteutumisesta
- laatia vuosittain asetetun aikataulun mukaisesti talousarvio- ja suunnitelma, tilinpäätös ja talouden tilastot

Talouspalveluihin on budjetoitu myös mm. kaupungin verotuskustannukset.

#### Painopistealueet

Eläköitymisten myötä taloushallinnosta poistuu resurssia ja samalla taloushallinnolle siirtyy uusia tehtäviä. Tytäryhtiöiden taloushallinnon haltuunottoa mm. kiinteistöosakeyhtiön osalta toteutetaan vuoden alusta lähtien. Haasteena on siis taloushallinnon organisaation ja työtehtävien mukauttaminen vuoden aikana uuteen tilanteeseen. Lisäksi ajankohtaista on edelleen sähköisen taloushallinnon kehittäminen.

### Talouspalvelut

Valtuuston sitovuustaso	TP2012	TA2013	TA2014	TS2015	TS2016
<b>Tulot</b>	+28				
<b>Menot</b>	-599 924	-741 666	<b>-743 396</b>	-743 396	-743 396
<b>Netto</b>	-599 896	-741 666	<b>-743 396</b>	-743 396	-743 396

TOIMINNALLISET TAVOITTEET			
Toiminnallinen tavoite	Mittari	Tavoitetaso	Toteutuma
Tilinpäätöksen 2013 valmistelu	Kyllä / Ei	Valmis 3 / 2014	
Tytäryhtiöiden taloushallinnon haltuunottaminen		Valmis 2014 aikana	
Taloushallinnon sopeuttaminen eläköitymisiin		Valmis 2014 aikana	

## Tietohallintopalvelut

Toiminnan kuvaus ja painopistealueet

*Tietotekniikan tehtäväalueella tavoitteena on*

- siirtää loputkin fyysiset palvelimet virtualisoituun ympäristöön
- edelleen kehittää SoTe-järjestelmien käytettävyyttä (kahdennus PTH osalta)
- edelleen laajentaa kuntatoimijoille tarjottavia palveluita
- aloittaa järjestelmäkuvauksien ja toipumissuunnitelmien uudistaminen vastaamaan nykytilannetta.

Talousarviovuonna puretaan Ruoveden kunnalle tarjotut järjestelmäpalvelut, vapautuvat resurssit siirretään uuden sopimuksen myötä Juupajoen kunnan SoTe-järjestelmien käyttöön.

*Tietotekniikan tehtäväalueella tavoitteena on*

- ottaa käyttöön virtualisointi niiltä osin on tarkoituksenmukaista
- saattaa loppuun oman SOTE-toiminnan järjestelmien käyttöönotto
- edelleen laajentaa kuntatoimijoille tarjottavia palveluita
- saattaa loppuun järjestelmäkuvauksien ja toipumissuunnitelmien tekeminen

## Tietohallintopalvelut

Valtuuston sitovuustaso	TP2012	TA2013	TA2014	TS2015	TS2016
<b>Tulot</b>	+20 933	+100 999	<b>+30 000</b>	+30 000	+30 000
<b>Menot</b>	-320 949	-317 830	<b>-324 510</b>	-324 510	-324 510
<b>Netto</b>	-300 016	-216 831	<b>-294 510</b>	-294 510	-294 510

TOIMINNALLISET TAVOITTEET			
Toiminnallinen tavoite	Mittari	Tavoitetaso	Toteutuma
Otetaan virtualisointi käyttöön niiltä osin kuin tarkoituksenmukaista	Kyllä / Ei	Valmis 2014 aikana	
Saattaa loppuun oman SOTE-toiminnan järjestelmien käyttöönotto	Kaikki SOTEn järjestelmät käytössä	Valmis 2014 aikana	

## Turvapaikanhakijat

### Toiminnan kuvaus

Kaupunginvaltuusto hyväksyi 9.3.2009 § 15 päätösehdotuksen, minkä mukaan minkä mukaan TE-keskus ja Mänttä-Vilppulan kaupunki ovat valmiit vastaanottamaan turvapaikan hakijoita, joiden iät vaihtelevat n. 7-15 vuoden välillä. Kaupungin tehtävänä on hallinnoida alaikäisten turvapaikkahakijalasten sijoittamista ostaa turvapaikkahakijalapsille lastensuojelulain mukaiset palvelut. Lasten määrä voi olla enintään 20. Tarjouskilpailun perusteella kaupunki valitsi Siivet Oy:n turvapaikkahakijalasten ryhmäkotipalvelujen tuottajaksi. Kaupunki teki keväällä 2009 asiaa koskevat sopimukset Siivet Oy:n ja TE-keskuksen kanssa. Siivet Oy aloitti toimintansa alaikäisten turvapaikanhakijoiden ryhmä- ja perheryhmäkotina 7.4.2009. Pirkanmaan TE-keskus muuttui ELY:ksi 1.1.2010 alkaen, jolloin em. sopimusvastuu siirtyi ELY-keskukselle ( elinkeino-, liikenne- ja ympäristökeskus ).

ELY ja kaupungin välisen sopimuksen mukaan kaikki vastaanottotoiminnan ja toimintaan liittyvät muut sopimuksessa eriteltyt kulut sekä hallintokulut korvataan kaupungille täysimääräisesti. Mänttä-Vilppulan kaupunki tekee TE-keskukselle lopullisen selvityksen toteutuneista korvattavista kustannuksista seuraavan vuoden maaliskuun loppuun mennessä. Selvityksen perusteella TE-keskuksen ja kaupungin väliset tulonsiirrot oikaistaan sopimustenmukaisiksi. Sopimusta tarkastetaan kustannusten osalta vuosittain ja tarvittaessa useamminkin.

Lasten määrä, joka voi maksimissaan olla 20, voi muuttua tilanteen mukaan vuoden aikana. Kaupungille toiminnasta jäävä hallintokustannus on joka tapauksessa samaa suuruusluokkaa lasten lukumäärästä riippumatta. Tästä syystä mahdolliset isotkaan muutokset lasten määrässä ja Siivet Oy:n toiminnan laajuudessa eivät muuta nettokustannusta tai tässä tapauksessa nettohyötyä kaupungin suuntaan oleellisesti. Kaupungin ELY-keskukselta laskuttama hallintokustannus on arvioitu 10.000 euroksi. Vuoden 2014 budjettiin on varattu määrärahat maksimin, eli 20 lapsen mukaan.

### Turvapaikanhakijat yhteensä

Valtuuston sitovuustaso	TP2012	TA2013	TA2014	TS2015	TS2016
<b>Tulot</b>	+2 049 556	+1 998 000	<b>+2 000 570</b>	+2 000 570	+2 000 570
<b>Menot</b>	-1 924 539	1 978 000	<b>-1 980 570</b>	-1 980 570	-1 980 570
<b>Netto</b>	+125 017	+20 000	<b>+20 000</b>	+20 000	+ 20 000

TOIMINNALLISET TAVOITTEET			
Toiminnallinen tavoite	Mittari	Tavoitetaso	Toteutuma
Maahanmuuttajapalveluiden koordinointi täysimääräisesti	Kyllä/Ei	3 / 2014	

### HALLINTOPALVELUJEN PALVELUALUE yhteensä

Valtuuston sitovuustaso	TP2012	TA2013	TA2014	TS2015	TS2016
<b>Tulot</b>	+2 301 501	+2 193 629	<b>+2 134 500</b>	+2 134 500	+2 134 500
<b>Menot</b>	-3 705 491	-3 915 076	<b>-3 879 436</b>	-3 879 436	-3 879 436
<b>Netto</b>	-1 403 990	-1 721 447	<b>-1 744 936</b>	-1 744 936	-1 744 936

## SOSIAALI- JA TERVEYSPALVELUT

Palvelualue sisältää sosiaali- ja terveyspalveluiden hallinnon palveluiden lisäksi:

- Perusterveydenhuollon palvelut terveydenhuoltolain ja kansanterveyslain mukaisesti
- Sosiaalilainsäädännön mukaiset palvelut
  - sosiaalityön palvelut
  - vammaispalvelut
  - vanhuspalvelut

Kaupunki on järjestänyt sosiaali- ja perusterveydenhuollon palvelut ulkoistettuna ostopalveluna 1.1.2013 lukien viranomaistoimintaa lukuun ottamatta. Järjestelyn taustalla oli

- Pirkanmaan sairaanhoitopiirin luopuminen perusterveydenhuollon palveluiden tuottamisesta 31.12.2012, jotka se tuotti vuodesta 2002 lähtien Ylä-Pirkanmaan terveydenhuoltoalueen tulosityksikön toimintana
- Ylä-Pirkanmaan peruspalvelukuntayhtymän lakkauttaminen 31.12.2012 kaupungin ja Ruoveden kunnan päätöksin.

Vuoden 2013 ajan palvelut on tuottanut Mäntänvuoren Terveys Oy, joka on kaupungin ja Pihlajalinna Oy:n yhdessä perustama yhteiskunnallinen yritys -periaatteilla toimiva yhteisyritys.

Kesällä 2013 käynnistettiin markkinaoikeuden päätöksen (11/6/2013) velvoittamana sosiaali- ja perusterveydenhuollon palveluiden kilpailutus, ja hankintaprosessi on kesken vuoden 2014 talousarvion laadintahetkellä. Päätös hankinnasta on tavoitteena tehdä vuoden 2013 loppuun mennessä. Hankinnan vertailuperusteena on laatu, ja kaupunki on asettanut tarjouspyynnössään palvelutuotannolle kiinteän kokonaishinnan. Hinta sisältää kaupungin kustannusvastuulla olevat toiminnan tilat, tietohallinnon ja kaupungin palveluksessa olevien viran/toimienhaltijoiden henkilöstökustannukset. Vuoden 2014 talousarvio on laadittu hankintamenettelyssä asetetun hinnan mukaisesti.

Hankintamenettelyssä kaupunki on asettanut tavoitteeksi seuraavaa:

1. Tarkoituksenmukaisten sosiaali- ja terveydenhuollon lähipalveluiden turvaaminen fyysisesti Mänttä-Vilppulassa, sisältäen kustannusvastuun erikoissairaanhoidosta;
2. Palvelutuotannon laadun ja vaikuttavuuden kehittäminen kustannustehokkaasti;
3. Asiakaslähtöisyyden vahvistaminen kustannustehokkaasti;
4. Palvelurakenteen tasapainoinen ylläpito ja kehittäminen julkisen, yksityisen ja kolmannen sektorin yhteistyönä;
5. Alueellisten hoitoketjujen toimiva integraatio;
6. Sosiaali- ja terveyspalveluiden kustannustason hallinta, kustannusten nousun hillitseminen pitkällä aikavälillä sekä säästöt lyhyemmällä aikavälillä; ja
7. Muualla toimiviksi havaittujen toimintatapojen ja hyvien käytäntöjen sekä täysin uusien innovaatioiden hyödyntäminen.

Kaupungin palveluksessa oleva sosiaali- ja perusterveydenhuollon henkilöstö on talousarviossa seuraava:

Tilaaajohtaja	1
Johtava lääkäri	0,40
Koulutuksesta vastaava lääkäri, terveyskeskus	0,50
Koulutuksesta vastaava lääkäri, hammashuolto	0,30
Palvelujohtaja, sosiaalipalvelut	1

Sosiaalityöntekijä	2
Sosiaalineuvoja/Lastenvalvoja	1
Sosiaaliasiainhoitaja	1
Etuuskäsittelijä	2

Sosiaali- ja perusterveydenhuollon talousarvio sisältää myös eläkemenoperusteisia maksuja kaupungin omista ja purettujen kuntayhtymien työsuhteista, joiden velvoitteet ovat syntyneet ennen vuotta 2005. Nämä maksut eivät sisälly kilpailutuksen kohteena olevaan palvelutuotantoon, vaan ne ovat kaupungin vastuulla olevia menoja.

Sosiaali- ja perusterveydenhuollon talousarvio muodostuu seuraavasti:

Sosiaali- ja perusterveydenhuollon palvelut sisältäen viranomaistehtävät ( nettokustannus )	23 800 000
Eläkemenoperusteiset maksut	747 620
<b>YHTEENSÄ</b>	<b>24 547 620</b>

### Erikoissairaanhoito

Erikoissairaanhoidon palvelut tuottaa pääosin Pirkanmaan sairaanhoitopiirin kuntayhtymä. Vuoden 2014 palvelusopimus on tehty 17.9.2013 käytyjen neuvottelujen perusteella. Neuvotteluissa huomioitiin, että hankintamenettelyn jälkeen tulevilla sosiaali- ja perusterveydenhuollon palveluiden tuottajalla on kustannusvastuu erikoissairaanhoidon palvelujen euromääräisestä toteutumasta. Kaupungin käynnissä olevan hankintamenettelyn tarjouspyynnön mukaan

- Erikoissairaanhoidon osalta tulevilla palveluntuottajalla on kustannusvastuu ja Mänttä-Vilppulan kaupungin erikoissairaanhoidon nettokulut 1.1.2014 - 31.12.2014 saavat olla korkeintaan 13.500.000 € sisältäen Pirkanmaan sairaanhoitopiirin asukaskohtaisen erityisvelvoitemaksun ja kalliin hoidon tasausrahaston nettomenot.
- Tuleva palveluntuottaja vastaa siitä, että mikäli nykyisten Mäntän sairaalassa tuotettujen erikoissairaanhoidon palveluiden saatavuus Mäntän sairaalassa päättyy, vastaavia polikliinisiä erikoissairaanhoidon palveluja on jatkossakin saatavissa Mänttä-Vilppulassa kaupungin asukkaille.

Vuoden 2014 erikoissairaanhoidon palveluiden menot on budjetoitu käynnissä olevan hankintamenettelyssä määritellyn hinnan mukaisesti. Erikoissairaanhoidon talousarvio sisältää myös eläkemenoperusteisia maksuja purettujen kuntayhtymien työsuhteista, joiden velvoitteet ovat syntyneet ennen vuotta 2005. Nämä maksut eivät sisälly kilpailutuksen kohteena olevaan palvelutuotantoon, vaan ne ovat kaupungin vastuulla olevia menoja.

Erikoissairaanhoidon talousarvio muodostuu seuraavasti:

Sosiaali- ja perusterveydenhuollon palvelut sisältäen viranomaistehtävät	13 500 000
Eläkemenoperusteiset maksut	604 900
<b>YHTEENSÄ</b>	<b>14 104 900</b>

### SOSIAALI- JA TERVEYSPALVELUT yhteensä

Valtuuston sitovuustaso	TP2012	TA2013	TA2014	TS2015	TS2015
<b>Tulot</b>		6 416 000	<b>6 900 000</b>		
<b>Menot</b>		44 470 800	<b>45 552 520</b>		
<b>Netto</b>	-40 935 084	-38 054 800	<b>-38 652 520</b>		



## SIVISTYSPALVELUT

### *Sivistystoimen hallinto*

#### Toiminnan kuvaus

Sivistyslautakunnan ja sivistystoimen hallinnon henkilöstön tehtävänä on turvata kuntalaisille heille kuuluvat varhaiskasvatuksen, esiopetuksen, perusopetuksen, toisen asteen yleissivistävän opetuksen, vapaan yleissivistävän opetuksen peruspalvelut sekä vapaa-ajan, kulttuurin ja nuorisotoimen palvelut.

Sivistysjohtaja ja kaksi toimistosihiteeriä muodostavat sivistystoimiston henkilökunnan. Opetuspäällikköä erikseen ei ole. Toinen sihteereistä hoitaa koulukuljetusten lisäksi joukkoliikenteen asioita kaupunginhallitukselle ja hänen palkastaan 10 % on siirretty kaupungin hallintoon. Kuljetuslogistikkoa erikseen ei ole.

Hallinnon tehtäväalue käsittää sivistyslautakunnan ja -toimiston (koulutoimisto). Sivistyslautakunta luottamuselimenä ja sivistysjohtaja virkavastuussa valvovat koko sivistystointa ja päättävät sitä koskevan lainsäädännön toteuttamisesta kunnassa sekä sivistystoimen talousvalvonnasta.

#### Painopistealueet

Sivistystoimisto huolehtii hallinnon tulosalueella sivistyslautakunnan päätöksiä valmistelusta ja toimeenpanosta, varhaiskasvatus- ja päivähoidon sekä oppivelvollisuusasioista, koulukuljetuksista, tiedottamisesta, valtionosuusasioista, keskushallinnon ja aluehallinnon määräämistä selvityksistä, asioinnista etujärjestöjen ja sidosryhmien kanssa sekä sivistyslautakunnan alaisten tulosalueiden henkilöstöasioiden hoidosta.

#### Sivistystoimen hallinto yhteensä

TUNNUSLUVUT	TP2012	TA2013	TA2014	TS2015	TS2016
Sivistyslautakunnan kokoukset / päätökset	11 / 95	11 / 120	11 / 110	11 / 110	11 / 110
Sivistysjohtajan päätökset	135+153 web	150*	150*	150*	150*

\* ei web-päätöksiä

Valtuuston sitovuustaso	TP2012	TA2013	TA2014	TS2015	TS2016
Tulot	40				
Menot	-191 567	-224 598	<b>-220 470</b>	-220 470	-220 470
Netto	-191 527	-224 598	<b>-220 470</b>	-220 470	-220 470

## *Varhaiskasvatus*

### **Toiminnan kuvaus**

Päivähoito on kattavin osa Mänttä-Vilppulan kaupungin järjestämää varhaiskasvatusta. Päivähoito rakentuu valtakunnallisten säädösten (laki ja asetus päivähoidosta) ja varhaiskasvatuksen perusteiden pohjalle. Kaupungin oma varhaiskasvatussuunnitelma on työstetty vuosina 2010 - 2012. Varhaiskasvatuspalveluiden ja -toiminnan kehittäminen on edelleen ajankohtaista.

Mänttä-Vilppulassa päivähoitoa voidaan tarjota perhepäivähoitona, päiväkotihoidona ja ryhmäperhepäivähoidossa tapahtuvana vuorohoitona. Perhepäivähoitajia on 14, päiväkoteja on viisi ja ryhmäperhepäivähoitokoteja kaksi.

Varhaiskasvatuksen vastuualueeseen kuuluvat myös kotihoidontuki ja yksityisen hoidon tuki. Kotihoidontukea maksetaan alle kolmivuotiaasta lapsesta, joka ei käytä kunnallista päivähoitopalvelua. Mänttä-Vilppulan kaupunki ei maksa lakisääteisen kotihoidon tuen lisäksi erillistä kunta- tms. lisäosaa. Yksityisen hoidon tukea perheen on mahdollista saada valitessaan yksityisen palveluntuottajan tai palkkaamalla hoitajan kotiin vaihtoehtona kunnalliselle päivähoitopalvelulle. Kotihoidon ja yksityisen hoidon tuen päätökset tehdään KELAssa. Yksityisen päivähoitopalvelun valvovana viranhaltijana toimii varhaiskasvatuksen johtaja.

Varhaiskasvatus liitettiin sivistystoimeen vuoden 2012 alussa, samalla kaupunginvaltuusto hyväksyi varhaiskasvatuksen organisaatioon tehdyt henkilöstölisäykset; päivähoidon ohjaajan ja päiväkodin johtajan toimet. Varhaiskasvatuksen aluejohtaja, perhepäivähoidon ohjaaja ja päiväkodin johtaja toimivat päivähoitoyksiköiden henkilöstön ja perhepäivähoitajien esimiehinä. Varhaiskasvatuksen tulosalueen hallinnosta vastaa varhaiskasvatuksen johtaja, kokonaisuutena kaikki kuuluvat sivistysjohtajan alaisuuteen. Päivähoitotoimistossa työskentelee päivähoidon kanslisti 60 – 100 %. Sosiaali- ja terveystieteiden palvelujen järjestämisen selkiytymisen jälkeen nähdään kuinka se tulee vaikuttamaan varhaiskasvatuksen toimistopalveluihin. Kiertävän erityislastentarhanopettajan palvelut ostetaan ostopalveluna.

### **Painopistealueet**

Varhaiskasvatustoiminnan mahdollisuuksien tarkastelu ja kehittäminen monipuolisemmaksi ja perheiden tarpeita paremmin vastaaviksi on selkeästi yksi toiminnan painopistealue. Monipuoliset palvelut mahdollistaisivat mm. päiväkotihoidon kevyempiä ja taloudellisimpia vaihtoehtoja vastata subjektiiviseen päivähoito-oikeuteen. Tällä hetkellä perheillä on vaihtoehtona ainoastaan päivähoito tai kotihoidon tuki.

Varhaiskasvatuksen henkilöstön pätevyys on hyvällä tasolla. Jatkuva kouluttautuminen on kuitenkin edellytys dynaamiseen työotteeseen ja ammattitaitoon. Yhteisten linjausten, toimintatapojen selkeyttämisen ja perustehtävän sisäistämisen takaamiseksi painopisteinä ovat koko varhaiskasvatushenkilöstön yhteiset koulutukset keväällä ja syksyllä. Myös muuta koulutusta järjestetään teemoittain tarpeen mukaan.

Kaupungin tiukassa taloudellisessa tilanteessa myös varhaiskasvatuksen tulosalueella on mietittävä uusia toiminnallisia ratkaisuja ja rakenteita, joilla voidaan vähentää kustannuksia. Yhteistyötä päivähoitoyksiköiden sisällä sekä yksiköiden välillä tiivistetään ja etsitään luovia ratkaisuja vastata päivähoidon tarpeeseen.

Kaikkien nykyisten hoitomuotojen (perhepäivähoito, vuorohoito, päiväkotihoidon) säilyminen ja edelleen kehittäminen ovat varhaiskasvatuspalveluiden tavoitteita myös jatkossa. Mänttä-Vilppula on alueellisesti laaja. Varhaiskasvatustoiminnan kehittämisessä ja päivähoitopalvelujen tarjonnassa on otettava huomioon myös kauempana keskustaajamista olevat kylät.

Investointeihin v. 2014 on varattu 100 000 euroa päiväkotirakentamisen suunnitteluun. Sivistyslautakunta totesi kokouksessaan 23.10.2013 § 64 että päiväkotinvestointi Mäntän taajamassa on välttämätön, jotta lapsille saadaan turvalliset ja nykyaikaiset varhaiskasvatuksen tilat.

**Varhaiskasvatus yhteensä**

**Tulosityksikkö**

Varhaiskasvatus

**Kustannuspaikka**

Varhaiskasvatuksen hallinto  
Perhepäivähoito  
Koskelan vuoroahoito  
Pyryharakan vuoroahoito  
Koskelan päiväkotii  
Kirkonpellon päiväkotii  
Sarapuiston päiväkotii  
Vilppulankosken päiväkotii  
Kolhon päiväkotii  
Lasten kotihoidon tuki

TUNNUSLUVUT	TP2012	TA2013	TA2014
<b>Läsnäolopäivät</b>			
Päiväkodit	38 535	38 000	45 195
Perhepäivähoito	15 072	13 700	14 000
Läsnäolopäivät yhteensä	52 599	51 700	*59 195
<b>Hoitopaikat</b>			
Perhepäivähoito	60	64	56
Vuoroahoito	28	40	40
Ryhmäperhepäivähoito	-	-	16
Päiväkotipaikat	213	246	236
<b>Voimavarat henkilötyövuosissa</b>			
Varhaiskasvatuksen johtaja	1	1	1
(Päivähoidon ohjaaja) Varhaiskasvatuksen aluejohtaja	1	1	1
Perhepäivähoidon ohjaaja	0,8	1	1
Päiväkodinjohtaja	0,4	1	1
Kiertävä erityislastentarhanopettaja	-	1	1
Toimistohenkilöstö	0,9	0,6+0,3	1
Lastentarhanopettaja	13,5	13,5	13,7
Lastenhoitaja	22,1	23,6	22,8
Ryhmäperhepäivähoitaja	9	9	9
Perhepäivähoitaja	16	16	14
Henkilökohtainen avustaja	1	-	-
Ryhmäavustaja	0,4	0,6	-
Oppisopimusopiskelija	-	-	-
Päiväkotiaavustaja	2	3	3
Työllistetyt	1	1,5	-

\* Läsnäolopäiviä laskettaessa on oletuksena hoitosopimusten mukaisesti varatut toimintapäivät 100 %:lla läsnäololla. Eroaa edellisen vuoden arviolukuihin, jossa ennakoitiin lomapäivien ja sairauspäivien poissaolot.

TOIMINNALLISET TAVOITTEET			
Toiminnallinen tavoite	Mittari	Tavoitetaso	Toteutuma
Avoimen päivähoitotoiminnan aloittaminen	Kyllä / Ei	aloitettu 2014	

Valtuuston sitovuustaso	TP2012	TA2013	TA2014	TS2015	TS2015
<b>Tulot</b>	563 609	+536 600	<b>+518 880</b>	+518 880	+518 880
<b>Menot</b>	-3 814 886	-4 015 070	<b>-4 089 429</b>	-4 089 429	-4 089 429
<b>Netto</b>	-3 251 277	-3 478 470	<b>-3 570 549</b>	-3 570 549	-3 570 549

## Esiopetus

### ESIOPETUSOPPILAAT

Tilastointipäivä 20.9.13, M=maahanmuuttajaoppilaat

Ennuste

	11-12	M	'12-13	'13-14	14-15	15-16	16-17
Vilppulankosken koulu	29		31	29	43	25	28
Kolhon koulu	15		9	17	8	9	8
Pohjaslahden koulu	2		2	3	2	3	1
Savosenmäen koulu	49	1	55	48	53	51	44
<b>Yhteensä</b>	<b>95</b>	<b>1</b>	<b>97</b>	<b>97</b>	<b>106</b>	<b>88</b>	<b>81</b>

Kaikilla lapsilla Suomessa on ollut oikeus osallistua esiopetukseen 1.8.2001 alkaen. Esiopetus on lapselle vielä vapaaehtoista, mutta kunta on velvollinen järjestämään alueellaan asuville lapsille esiopetusta oppivelvollisuuden alkamista edeltävänä vuonna. Lakimuutos esiopetuksen velvoittavuudesta on tulossa. Esiopetuksen koulumatkaetuus on ollut voimassa 1.8.2004 lähtien. Mänttä-Vilppulan koulukuljetusperusteiden mukaan esiopetusoppilaat saavat kuljetuksen vähintään kolmen (3) kilometrin matkasta. Esiopetusta tulee antaa vähintään 700 tuntia vuodessa ja lapsen työpäivään saa kuulua enintään viisi oppituntia.

Esiopetus on osa Mänttä-Vilppulan kaupungin järjestämiä koulutuspalveluita. Esiopetus rakentuu valtakunnallisen opetussuunnitelman perusteiden pohjalle sekä paikallisiin opetussuunnitelmiin. Mänttä-Vilppulassa esiopetusta järjestetään peruskouluissa erillisryhmissä, peruskoulun yhdysluokassa ja päiväkodissa erillisryhmissä. Hallinnollisesti ryhmät kuuluvat Pohjaslahden, Savosenmäen, Vilppulankosken ja Kolhon kouluihin. Pohjaslahden esiopetukseen on varaus budjetissa kevätlukukauden ajaksi.

Tulosyksikkö	Kustannuspaikka
Esiopetus	Kolhon koulu yksi esiopetusryhmä, 17 lasta Pohjaslahden koulu yhdysluokka 0-2 lk., 3 lasta (3/9), kevätlukukausi 2014 Savosenmäen koulu Savosenmäen esikoulu yksi esiopetusryhmä, 13 lasta Sarapuiston päiväkot 2 esiopetusryhmää, 35 lasta Vilppulankosken koulu kaksi esiopetusryhmää, 29 lasta

### Painopistealueet

Esiopetuksessa lapselle taataan tasavertaiset mahdollisuudet oppimiseen ja kasvuun lapsen iän huomioivien työtapojen avulla. Työtavoista tärkein on leikki. Painopistealueena ovat sosiaalisten ja eettisten valmiuksien, suullisen ilmaisun, kielen havainnoinnin ja kirjallisuuden sekä matemaattisten taitojen kehittäminen leikin ja toiminnallisuuden avulla.

### Esiopetus yhteensä

TUNNUSLUVUT	TP2012	TA2013	TA2014
Esiopetus €oppilas	5 321	5 402	5 295
Sarapuisto	5 019	4 905	4 976
Savosenmäki	6 395	6 106	7 623
Vilppulankoski	5 154	5 364	5 364
Pohjaslahti	7 945	4 998	3 698
Kolho	4 965	6 658	4 336

## Peruskoulutus

### Toiminnan kuvaus

### OPPILASMÄÄRÄT KOULUITTAIN

Tilastointipv. 20.9.13, M=maahanmuuttajaoppilaat

Ennuste

	11-12	M	12-13	M	13-14	M	14-15	15-16	16-17
Vilppulankosken koulu	229		211		207		192	195	187
Kolhon koulu	59		64		66		69	68	72
Pohjaslahden koulu	14		8	19	13	12	16	17	17
Savosenmäen koulu	349	1	347		337		319	313	313
Vilppulan yhteiskoulu	174		182		171		162	150	149
Koskelan yläkoulu	183		189		198		189	192	176
Harjaantumisopetus	16		17		17		16	15	15
<b>Yhteensä</b>	<b>1024</b>	<b>1</b>	<b>1018</b>	<b>19</b>	<b>1009</b>	<b>12</b>	<b>963</b>	<b>950</b>	<b>929</b>

### Toiminta-ajatus

Perusopetus on osa Mänttä-Vilppulan kaupungin järjestämiä koulutuspalveluita. Perusopetus rakentuu valtakunnallisten säädösten ja perusopetuksen opetussuunnitelman perusteiden pohjalle sekä kaupungin omille linjauksille. Opetushallitus muutti Perusopetuksen opetussuunnitelman perusteita 2004 (Opetushallituksen määräys 50/011/2010) vuonna 2010. Tällöin uudistettu opetussuunnitelma otettiin käyttöön OPH:n määräyksen mukaisesti 1.8.2011.

Isoimmat muutokset entiseen opetussuunnitelmaan olivat oppimisen ja koulunkäynnin tuen järjestämisessä. Oppilaan tukimuodot ovat entistä suunnitelmallisempia ja pitkäjänteisempiä. Tukimuodot kirjataan päätöksiin. Pedagogisen selvityksen laativat esiluokanopettaja, luokanopettaja tai luokanvalvoja yhteistyössä erityisopettajan kanssa, kun tehostettu tuki ei riitä (perusopetuksen opetussuunnitelmassa luku *Erityinen tuki Mänttä-Vilppulassa*). Kolmiportaiseen tukeen kuuluvat yleinen tuki, tehostettu sekä erityinen tuki.

Koulujen rehtorit laativat perusopetusasetuksen mukaiset opetussuunnitelmaan liittyvät vuosittaiset suunnitelmat joka lukuvuosi.

Tulosyksikkö	Kustannuspaikka
Peruskoulutus	Kolhon koulu Pohjaslahden koulu, kevätlukukausi 2014 Vilppulankosken koulu Savosenmäen koulu Koskelan alakoulu Vilppulan yhteiskoulu Koskelan yläkoulu  Harjaantumisopetus  Vilppulankosken koulu/aamu- ja iltapäivätoiminta Kolhon koulu/aamu- ja iltapäivätoiminta Savosenmäen koulu/iltapäivätoiminta Koskelan alakoulu/iltapäivätoiminta Harjaantumisopetus/iltapäivätoiminta  Maahanmuuttajien opetus  Muut yhteiset toiminnot (koulukuraattori, kuljetus, kotikunta- korvaukset)

Koulujen yhteydessä järjestetään aamu- ja/tai iltapäivätoimintaa. Kunnan järjestämästä vähintään 570 tunnin edellä mainitusta toiminnasta koulun työvuoden aikana saa valtionosuutta, mutta lain mukaan kunnan ei ole pakko järjestää edellä mainittua toimintaa.

### Painopistealueet

Päivitetyn perusopetussuunnitelman mukainen opetus aloitettiin 1.8.2011. Kolmiportaisen tuen päätökset ja lomakkeet ovat käytössä. Lisäksi kaupungissa noudatetaan *Valmistavan opetuksen opetussuunnitelmaa*.

Valtioneuvosto antoi 28.6.2012 asetuksen perusopetuslaissa tarkoitetun opetuksen tavoitteista ja perusopetuksen tuntijaosta ([Valtioneuvoston asetus 422/2012](#)). Asetuksessa määritellään tavoitteet esiopetukselle, perusopetukselle, lisäopetukselle sekä perusopetukseen valmistavalle opetukselle. Asetus sisältää myös perusopetuksen tuntijaon sekä joukon mm. kielenopetusta ja erityistä tukea koskevia säännöksiä.

Opetushallitus on käynnistänyt valtioneuvoston asetuksen pohjalta opetussuunnitelman perusteiden valmistelun esiopetusta, perusopetusta ja lisäopetusta varten.

Esiopetuksen, perusopetuksen ja lisäopetuksen opetussuunnitelman perusteet valmistuvat vuoden 2014 loppuun mennessä. Uusien opetussuunnitelman perusteiden mukaisesti laadittujen paikallisten opetussuunnitelmien tulee olla hyväksytyinä siten, että niiden mukaiseen opetukseen voidaan siirtyä 1.8.2016 alkavan lukuvuoden alusta lukien.

Perusteudistusten aikataulu on seuraavanlainen:

#### Kevätlukukausi 2013

- Opetussuunnitelman perusteiden sisältöalueittainen/oppiainekohtainen suunnittelutyö käynnistyy
- Yleisten linjausten valmistelu jatkuu kommentoinnista saadun palautteen avulla

#### Syyslukukausi 2013

- Perustetyö jatkuu
- Toinen kommentointi 9.9.–27.9.2013 (esiopetuksen kokonaisuus)

#### Kevätlukukausi 2014

- Perustetyö jatkuu kommentoinnista saadun pohjalta
- Kolmas kommentointi 15.4.–9.5.2014 (perus- ja lisäopetuksen kokonaisuus)

#### Syyslukukausi 2014

- Lausuntopyyntö/kuuleminen syys-lokakuussa
- Perusteiden viimeistely lausuntojen pohjalta
- OPH:n päätös uusista perusteista vuoden loppuun mennessä.

Kommentteja sekä perusopetuksen opetussuunnitelma- että esiopetusluonnoksiin on siis annettu myös Mänttä-Vilppulan sivistystoimesta. Lisäksi luonnoksia on voinut kommentoida www-sivuilla yksittäiset opettajat, vanhemmat tai kuka vain asiasta kiinnostunut. OPH asetti esi-, perus ja lisäopetuksen opetussuunnitelman perusteiden yleisiä linjauksia valmistelevia työryhmiä. Yhteen työryhmään kuuluu Mänttä-Vilppulan sivistysjohtaja. Työryhmistä löytyy lisätietoa OPH:n sivulta, <http://www.oph.fi/ops2016/tyoryhmat>

Opetussuunnitelmaudistustyö tulee olemaan painopistealueena kaikissa kunnissa vuonna 2014 ja 2015. Henkilöstön tulee saada koulutusta ja on perustettava paikallisia ja mahdollisesti seudullisia työryhmiä opetussuunnitelmatyöhön.

Opetushallitukselta saatiin erityisavustusta 88 700 euroa opetusryhmien pienentämiseen sivistysjohtajan rehtoreiden kanssa laatiman suunnitelman mukaisesti. Erityisavustus käytetään esim. Vilppulan yhteiskoulun, Savosenmäen koulun, Vilppulankosken ja Kolhon sekä Koskelan koulun jakotunteihin. Loput avustuksesta käytetään oppilaiden samanaikaisopetukseen, jota annetaan taiteilijoiden ja kuvataidetta opettavan lehtorin yhteistyöllä kevätlukukaudella yläkouluissa tänä lukuvuonna. Näin Mänttä-Vilppulan taidekaupungissa voidaan painottaa taiteen opetusta perusopetuksessa. Oppilaat saavat tutustua taiteen eri muotoihin ja tekniikoihin virallisesti taiteilija –nimikettä käyttävien henkilöiden avulla.

TVT-suunnitelma eli Tieto- ja viestintätekniikan suunnitelma hyväksyttiin sivistyslautakunnassa ja sitä aletaan toteuttamaan. Toteuttamista edesauttaa OPH:lta saatu tuki 48 000 euroa ”Oppijan virtuaalipolku – mobiililla laitevarustelulla monimuotoisuutta portfoliotyöskentelyyn” hankkeeseen.

Pohjaslahden koulu sai Suomen Kulttuurirahasto/Pirkanmaan rahaston avustuksen 11 800 euroa musiikki-työpajojen järjestämiseen.

Yhteinen 2-vuotinen EU Regio -hanke aloitettiin Islannin Sangerdinin sivistystoimen kanssa 1.8.2013. Suomen kansallinen toimisto Cimo myönsi hanketukea 21 190 euroa. Päätaavoite on kehittää opettajakoulutusta opetussuunnitelman kehittämisen yhteydessä. Suomessa on meneillään opetussuunnitelman muuttaminen ja tämä projekti auttaa sitä prosessia. Opetussuunnitelmaa kehitetään tässä hankkeessa biologia/maantieto, kuvataide ja käsityö –oppiaineissa. Tuotetaan design käsityö, koru, Suomen ja Islannin materiaalista. Opettajille tehdään siitä opas ja vaihdetaan luonnon materiaaleja maidemme kesken. Tuotetaan opas materiaaleista opettamisen avuksi.

Opetussuunnitelmien erot käyvät esiin yhteisen suunnittelun ja tekemisen kautta. Opetajakoulutuksessa tärkeässä roolissa ovat kaikki osallistuvat yhteisöt Suomesta ja Islannista. Myös museo ja luontokeskus suunnittelevat koulutoimen hallinnon kanssa pidettävää opettajakonferenssia ja tuotteen suunnittelua. Käytämme ICT-välineitä luonnollisissa yhteyksissä. Tehdään vierailuja toistemme luo, jolloin näemme partnerin olosuhteet käytännössä, tutustumme hallintoon, kulttuuriin ja näkökulmat laajenevat.

Mänttä-Vilppulan sivistystoimi haki Aluehallintoviraston tuella hankerahaa Osaava –ohjelman mukaiseen kehittämiseen ”Pienkoulut laadukkaiden opetuspalvelujen tuottajana”. Tukea saatiin 20 000 euroa. hankkeessa kehitetään erityisesti yhdysluokkaopettajien täydennyskoulutusta. Ohjausryhmään kuuluu Mänttä-Vilppulasta sivistysjohtajan lisäksi Kolhon koulun rehtori.

Koulukuraattori toimii tarpeen mukaan yläkouluissa, alakouluissa ja lukiossa. Sekä erityisopetus että avustajatarve on toteutettu erityisopetuspäätösten mukaisesti. Erityisopetuspäätökset ovat salaisia. Lukuvuonna 2013–2014 Mänttä-Vilppulan kaupungin kouluissa on 102 oppilasta, joilla on tehostetun tuen oppimissuunnitelma tai ovat saaneet erityisen tuen päätöksen. 11-vuotisen oppivelvollisuuden omaavia lapsia on 21, lisäksi yhdellä esiopetusoppilaalla on 11-vuotinen oppivelvollisuus. Osa-aikaista erityisopetusta on lv. 2012 - 2013 saanut 338 oppilasta.

Savosenmäen ja Vilppulankosken kouluissa toimii yksi erityisopetusryhmä ja Vilppulan yhteiskoulussa sekä Koskelan yläkoulussa toimii erityisopetusryhmiä. Lisäksi Savosenmäen koulun yhteydessä toimii Mäntänvuoren harjaantumisopetus. Yläkouluilla on yhteensä neljä erityisopettajan virkaa. Erityisopetusluokan oppilaat integroidaan mahdollisimman paljon muihin luokkiin muutenkin kuin taito- ja taideaineissa varsinkin Koskelan yläkoulussa. Yhteistyötä opetuksen järjestämisessä tehdään paljon ryhmäperhekotien kanssa.

Mänttä-Vilppulan turvapaikanhakijat ovat sijoittuneet asumaan Mäntän keskustaana vuokra-asuntoihin sekä ryhmä- ja perhe koti Siivet Oy:öön. Meillä on sekä ala-, että yläkouluikäisiä lapsia. Turvapaikkahakijalapsia, jotka tarvitsevat valmistavaa opetusta, on laskentapäivän 20.9. mukaan 12 lasta, ja heille on järjestetty opetuspaikka Pohjaslahden koululta. Valmistava opetus järjestetään lukuvuonna 2013 - 2014 Pohjaslahden koululla kv:n päätöksen (§ 82, 12.11.2012) mukaan. Saman pykälän mukaan valmistavan opetuksen järjestämispaikkaa tarkastellaan uudelleen keväällä 2014. Opetuksen täytyy tapahtua koululla, jotta lapsia voidaan integroida muuhun opetukseen. Sivistystoimen talousarviossa on mukana kaksi valmistavan opettajan virkaa, mutta luonnollisesti opettajia palkataan lapsimäärän mukaan vuosittain. Mikäli lapsia olisi korkeintaan 10 - 12, opettajia palkattaisiin vain yksi. Valmistavan opetuksen ryhmän perustamiskokona on pidetty kolmea oppilasta muiden kuntien tapaan. Pohjaslahden koulun toimintaa varten on varattu rahat kevätlukukautta varten (§ 82, 12.11.2012), ei enää syyslukukaudelle.

Perusopetuksen ja Siivet Oy:n roolijako opetuksen järjestämisessä on sovittu sellaiseksi, että Siivet Oy tarjoaa opintotoimintaa ennen varsinaista valmistavaa opetusta ja kaupungin sivistystoimi järjestää valmistavaa opetusta jossakin koulussa lapsen ikätason mukaan tai integroi lapset suoraan koululuokkiin milloin se on mahdollista.

Maahanmuuttajalapsien kielen opetusta varten S2 –opettajan sijoituspaikka on tänä lukuvuonna Savosenmäen koulu. Koskelan yläkoulussa opiskelee myös maahanmuuttaja-oppilaita, mutta erillistä opetusryhmää ei siellä erikseen ole, samoin on Vilppulankosken koulussa. Oppilaat on integroitu yleisopetuksen luokkiin, S2 –opetusta annetaan.

Maahanmuuttajalasten opetusta varten sivistystoimen henkilökuntaa on jouduttu lisäämään; kaksi valmistavan opetuksen opettajaa, S2 –opettaja sekä resurssiopettaja. Samaten muiden opettajien tuntimäärä on paikoitellen kasvanut näiden oppilaiden opetuksen turvaamiseksi mm. tukiopetuksen ja jakotuntien kautta. Myös avustajaresurssia käytetään näiden lasten opetuksessa. Kaikki lisäykset pohjautuvat valtuuston päätöksiin.



Kirjanpidollisesti maahanmuuttajaopetukseen on luotu oma kustannuspaikka, jotta kustannukset saataisiin eriteltyä. Maahanmuuttajalasten valtionosuus on kaksinkertainen perusopetukseen valmistavassa opetuksessa (yksi lukuvuosi) ja valtio maksaa tulkkauspalvelut täysimääräisesti takautuvasti. Tukiopetustunneista maahanmuuttajaoppilaille maksetaan n. 45 % valtiolta. Muita korvauksia ei sivistystoimelle koulutuspalveluista tule. Kaupunginvaltuusto on linjannut, että valmistavan opetuksen järjestämisestä aiheutuvat kulut hyväksytään sivistystoimen budjettiin.

Erityistä huomiota kiinnitetään mahdollisiin koulupudokkaisiin. Pyritään siihen, että kaikki oppilaat saisivat perusopetuksen päättötodistuksen ja yhteistyötä tehdään työllistämisyksikön kanssa. Toiminnallinen tavoite on, että 100 % oppilaista saa päättötodistuksen.

Opettajien henkinen kuormitus työssään on lisääntynyt. Työnohjausta on tarjottu kahtena edellisenä lukuvuotena sekä opettajille, rehtoreille että koulunkäyntiavustajille. Työnohjauksessa pidetään vuoden tauko. Samalla luodaan ohjeet siitä, että työnohjaus on tarkoitettu toistaiseksi valituille muodollisesti päteville henkilöille.

Koulun pihoja tullaan kehittämään lähiliikuntapaikoiksi Nuori Suomi –ohjelman avulla. Kolhon kouluun on lähiliikuntapaikka jo saatu. Seuraavaksi suunnitelma tehdään Koskelan yläkouluun.

Lukuvuoden 2013 - 2014 tuntikehys on mukautettu oppilasmääriin muuten, paitsi erityisavustuksen turvin tunteja lisätään suunnitelman mukaisesti. Opetusryhmien muodostamisessa pyritään opetusryhmien tasapuoliseen kokoon kuitenkin paikalliset erityispiirteet huomioiden.

Lukuvuonna 2013 - 2014 perusopetuksen opettajakuntaan kuuluu:

rehtoreita 4 ja rehtori-luokanopettajia 2  
luokanopettajia 35  
lehtoreita 24  
erityisopettajia 11  
tuntiopettajia 8

Opettajavirat täytetään aina muodollisesti pätevillä opettajilla sikäli kun heitä on saatavilla. Viime vuosina varsinkin luokanopettajaviroihin on ollut runsaasti hakijoita. Myös erityisopettajien viroissa tilanne on ollut kohtuullisen hyvä. Opettajakunnan yhteiset VESO-koulutuspäivät (3 päivää) ovat rehtoreiden ja sivistysjohtajan päätettävissä ja pidetään lukuvuoden aikana.

Vuonna 2014 yksikköhinta pidetään mahdollisemman alhaisena entiseen tapaan. Haastetta yksikköhinnan muodostumiseen tuo lisääntynyt oppilaiden diagnosointi ja suositukset henkilökunnan lisätarpeesta terveystoimen puolelta.

## Peruskoulutus yhteensä

**Tunnusluvut: koulun vuosikate / oppilasmäärä. Tunnusluvuissa ei ole koulukuljetuksia.**

TUNNUSLUVUT	TP2012	TA2013	TA2014
<b>Perusopetus €/oppilas</b>	7 603	7 916	8 022
<b>Vilppulankosken koulu</b>	6 734	7 161	7 505
<b>Kolhon koulu</b>	9 860	10 255	9 857
<b>Pohjaslahden koulu</b>	15 728	21 741	*9 501
<b>Savosenmäen koulu</b>	5 866	6 114	6 335
<b>Vilppulan yhteiskoulu</b>	8 773	9 027	9 282
<b>Koskelan yläkoulu</b>	8 574	8 651	8 627
<b>Harjaantumisopetus</b>	18 150	18 667	19 786

\* vain kevätlk

Valtuuston sitovuustaso	TP2012	TA2013	TA2014	TS2015	TS2016
<b>Tulot</b>	478 448	+188 170	<b>+238 170</b>	+238 170	+238 170
<b>Menot</b>	-8 968 495	-9 701 905	<b>-9 789 067</b>	-9 789 067	-9 789 067
<b>Netto</b>	-8 490 047	-9 513 735	<b>-9 550 897</b>	-9 550 897	-9 550 897

TOIMINNALLISET TAVOITTEET			
Toiminnallinen tavoite	Mittari	Tavoitetaso	Toteutuma
Kaikki perusopetuksen oppilaat saavat päättötodistuksen	%	100%	
Vuoden 2014 laaditaan koulutoimen kunnallinen kehittämissuunnitelma	Kyllä/Ei	Valmis 12/2014	

## Lukiokoulutus

### Toiminnan kuvaus

Lukiokoulutus on osa Mänttä-Vilppulan järjestämiä koulutuspalveluita. Lukiokoulutus rakentuu valtakunnallisten säädösten ja lukion opetussuunnitelman perusteiden pohjalle sekä Mänttä-Vilppulan kaupungin lukion opetussuunnitelmaan. Lukio on nuorille väylä jatko-opiskeluun joko toiselle tai korkeasteelle.

Mäntän lukion tärkein tehtävä on toimia yleislukiona. Varsinaisten lukio-opiskelijoiden lisäksi Mäntän lukiossa on ammatillisia opiskelijoita, jotka suorittavat lukio-opintoja ammattiopintojen rinnalla tavoitteenaan ylioppilastutkinto. Tutkintoa suorittavien ammatillisten opiskelijoiden määrä on lisääntynyt vuosi vuodelta, nyt heitä on 27. Ammatilliset opiskelijat osallistuvat pääsääntöisesti samoille kursseille kuin lukion varsinaiset opiskelijat. Jokaiseen jaksoon on varattu kursseja, joiden ajankohta soveltuu erityisesti ammatillisille opiskelijoille.

Lukio on ollut mukana Pirkanmaan avoin oppimisympäristö PAOK -hankkeessa, jossa tarjotaan opiskelijoille kursseja koko Pirkanmaan alueelle ja järjestetään koulutusta verkko-opetuksessa. PAOK-hanke loppuu vuoden 2013 lopussa, mutta verkkokurssitoiminta säilyy ja kollegavalmennusta tuetaan. Kustannukset koululle säilyvät n. 3 eurossa/opiskelija. Kollegavalmentajina jatkavat lukuvuonna 2013 - 2014 lehtorit Jyrinki ja Polvinen. He avustavat opettajia Moodle-oppimisympäristön ja tablettien käytössä.

Lukio on mukana ”Uudistuva pedagogiikka ja sähköiset materiaalit lukiossa” -hankkeessa Opetushallitukselta saadun tuen turvin. Isoin projekti vuoden aikana on Mäntän lukion tieto- ja viestintätekniikan suunnitelman laatiminen. Sitä tehdään yhdessä Ruoveden ja Virtain lukion kanssa. TVT-suunnitelma tehdään vuosille 2014 - 2016, joten siinä otetaan huomioon ylioppilastutkinnon muutokset.

Lukiota kehitetään edelleen Reilun Kaupan lukioksi. Yhdessä opiskelijoiden kanssa valmistellaan lukuvuoden aikana tasa-arvosuunnitelma. Lukio osallistuu AIESECin järjestämään Global.me -projektiin, jossa opettajina ovat ulkopuoliset harjoittelijat ja opetuskielenä englanti.

Lukion oppilasmäärä on vähentynyt voimakkaasti viimeisen kymmenen vuoden aikana, ennustetta voimakkaammin. Lukuvuonna 2013 - 2014 opiskelijamäärä on 113, etänä opiskelee 2 opiskelijaa.

## OPPILASMÄÄRÄT LUKIO

Tilastointipäivä 20.9.13

Ennuste

	11-12	12-13	13-14	14-15	15-16	16-17
Opiskelijat	133	117	113	138	159	169
Etäopiskelijat	2	4	2	4	4	4
<b>Yhteensä</b>	<b>135</b>	<b>121</b>	<b>115</b>	<b>142</b>	<b>163</b>	<b>173</b>

### Painopistealueet

Lukion opetussuunnitelma sekä ylioppilastutkinto edellyttävät valtakunnallisten syventävien kurssien järjestämistä sekä erityisen tuen ja oppilashuollon järjestämistä. Erityisesti kiinnitetään huomiota tuen tarpeen havaitsemiseen ja oikeanlaisen tuen antamiseen jo opiskelun alkuvaiheessa.

Yhteistyö lähialueen lukioiden kanssa on erityisen tärkeää, jotta voidaan taata opiskelijoille laadukas opetus opiskelijoiden määrän vähentyessä. Mäntän lukiolla on yhteinen Moodle-alusta Virtain ja Ruoveden lukion kanssa, mikä mahdollistaa yhteisten kurssien järjestämisen. Yhtenä painopistealueena on TVT-suunnitelman laatiminen tuleville vuosille.

Mäntän lukion taidepainotteisuutta korostetaan osana Mänttä-Vilppulan kaupungin strategiaa. Taideopetuksen tulee näkyä konkreettisesti lukion opetuksessa ja siksi lukion budjettiin on varattu lisäresurssia taiteilijoiden vetämiin kursseihin. Perusopetuksen Taidetuubi-tuntien hyviä kokemuksia voidaan käyttää hyväksi myös lukiossa.

Lukuvuonna 2012 - 2013 lukio-opetuksen opettajakuntaan kuuluu rehtori ja 9 lehtoria. Lukion aloittaneista n. 93 % suorittaa ylioppilastutkinnon 3 vuodessa

Lukio pyrkii säilyttämään laajan ja laadukkaan opetustarjonnan mahdollisimman pienin kustannuksin. Tavoite on antaa opiskelijoille hyvät valmiudet siirtyä jatko-opintoihin. Toimintaa arvioidaan muun muassa seuraamalla opiskelumienestystä ylioppilaskokeissa ja seuraamalla sijoittumista jatko-opintoihin. Oppilashuollon tavoitteena on taata riittävät opiskelun tukitoimet, jotta keskeyttäneiden määrä olisi mahdollisimman pieni. Keskeyttämisten määrää ja syitä seurataan vuosittain.

### Lukiokoulutus yhteensä

TUNNUSLUVUT	TP2012	TA2013	TA2014	TS2015	TS2016
€/ opiskelija	8 924	9 705	10 255		

Valtuuston sitovuustaso	TP2012	TA2013	TA2014	TS2015	TS2016
<b>Tulot</b>	61 368	+27 000	<b>+27 000</b>	+27 000	+27 000
<b>Menot</b>	-1 203 630	-1 201 310	<b>-1 206 376</b>	-1 206 376	-1 206 376
<b>Netto</b>	-1 142 263	-1 174 310	<b>-1 179 376</b>	-1 179 376	-1 179 376

### TOIMINNALLISET TAVOITTEET

Toiminnallinen tavoite	Mittari	Tavoitetaso	Toteutuma
hyvät oppimistulokset	vuosittaiset ylioppilaskirjoitukset suhteutettuna opiskelijoiden lähtötasoon	pysyminen vuosien 2009 - 2012 tasossa verrattaessa samantyyppisiin lukioihin	
hyvät jatko-opintokelpoisuudet	tilastotiedot ja haastattelutiedot pääsystä jatko-opintoihin	samankokoisten maaseutulukioiden keskiarvo	

## *Tuki- ja ostopalvelut*

### **Toiminnan kuvaus**

Kustannuspaikka Ammattiopetus sisältää Kuntien eläkevakuutuksen eläkemenoperusteisia eläkemaksuja (122 840 €), jotka jäivät peruskunnan maksettaviksi Mäntän kauppaoppilaitoksen siirryttyä kaupungilta kuntayhtymälle.

Tampereen ammattikorkeakoulun opiskelijoiden vuokratuki opiskelija-asuntoihin poistui talousarviosta, koska TAMK ei ota enää uusia toisen asteen opiskelijoita Mänttä-Vilppulan toimipisteeseen.

### **Tuki- ja ostopalvelut yhteensä**

Valtuuston sitovuustaso	TP2012	TA2013	TA2014	TS2015	TS2016
<b>Tulot</b>	0	0	0	0	0
<b>Menot</b>	-134 185	-144 830	<b>-126 340</b>	-126 340	-126 340
<b>Netto</b>	-134 185	-144 830	<b>-126 340</b>	-126 340	-126 340

## *Muut sivistys- ja opetuspalvelut*

### **Toiminnan kuvaus**

Kirjasto- ja tietopalvelut ovat lakisääteisiä kunnallisia peruspalveluja. Kirjaston tavoitteena on edistää väestön mahdollisuuksia sivistykseen, tiedonhakuun, opiskeluun ja kansalaistaitojen kehittämiseen. Kirjallisuuden, musiikin, elokuvien ja taiteen välittäjänä sekä näyttelyiden ja tapahtumien järjestäjänä kirjasto on mukana toteuttamassa taidekaupungin strategiaa.

Mänttä-Vilppulan kaupungin toimipisteitä ovat Mäntän, Vilppulan, Kolhon ja Pohjaslahden kirjastot. Lisäksi vaihtuvia siirtokokoelmia on sairaalassa ja neljällä palvelutalolla.

### **Painopistealueet**

Kirjastojen painopistealueena on eri-ikäisten lukuharrastuksen edistäminen, kirjaston palveluista tiedottaminen sekä uusien yhteistyökumppaneiden etsiminen tilaisuuksien ja näyttelyiden toteuttamiseen. Mikäli kirjastohenkilöstö vähenee, joudutaan supistamaan aukioloaikoja ja toimintaa. Tavoitteena on 154 000 lainaa ja 70 000 kävijää.

### **Autere –opisto**

Autere –opisto mahdollistaa elinikäistä oppimista ja tukee persoonallisuuden monipuolista kehittämistä ja elämänhallintaa. Ruoveden kanssa on neuvoteltu seutuopistosta ja päätöksiäkin tehty kummassakin kunnassa. Ruovesi haluaa jatkaa kansalaisopistopalvelujen ostamista edelleen Autere -opistosta eli yhteistä seutuopistoa ei ole syntynyt. Vapaa sivistystyö tarjotaan Autere -opiston kautta: tarjotaan monipuolista kuntalaisten tarpeet huomioon ottavaa opetusta joustavien opetusjärjestelyin. Toiminnallinen tavoite on tarjottujen tuntien määrä/tuntihinta sekä opiskelijamäärä.

### **Kulttuuri, taide, musiikki**

Kulttuurin osuus kuntastrategiassa painottuu. Mänttä-Vilppula tunnetaan erityisesti taidekaupunkina. Musiikkiopetuspalveluita ostetaan Virtain kaupungin omistamalta Merikanto-opistolta 85 000 eurolla. Kulttuuri ja taide tekevät kaupunkiamme tunnetuksi. Samalla vireä ja kehittyvä kulttuurielämä tekee paikkakunnastamme elinvoimaisen ja paremman paikan elää kaikille asukkailleen. Kulttuuria kehitetään yhdessä paikallisten kulttuuritoimijoiden ja taiteen harjoittajien kanssa. Merkittäviä festivaaleja, Mäntän kuvataideviikkoja ja Mäntän Musiikkijuhlia, tuetaan kumpaakin erillisellä sopimuksella. (Kuvataideviikkojen avustus kuuluu hallinnon budjettiin.).

**Muut sivistys- ja opetuspalvelut**

TUNNUSLUVUT	TP2012	TA2013	TA2014	TS2015	TS2016
Kirjasto, €laina	4	4	4		
Kirjasto, €asukas	56	55	57		
Autere-opisto, €opetustunti	72	73	72		
Kulttuuri, €asukas	9	10	11		
Musiikkiopetus, €opetustunti	23	24	25		
Musiikkiopetus, €oppilas	537	578	556		

TOIMINNALLISET TAVOITTEET			
Toiminnallinen tavoite	Mittari	Tavoitetaso	Toteutuminen
Kuntalaiset käyttävät kirjastoa	Lainojen määrä Kävijöiden määrä	154 000 lainaa 70 000 kävijää	
Autere –opisto myy palvelujaan edelleen Ruovedelle	Kyllä/Ei	Yhteisessä sopimuksessa pysytään	

***Nuorisotoimi***

Talousarviovuonna 2014 nuorisotoimen tavoitteena on säilyttää palvelutarjonta edellisvuosien tasolla. Nuorisotilojen käyttäjämäärät pyritään vakiinnuttamaan vähintään nykyiselle tasolle. Mäntän nuorisotila Länskän kävijämäärää pyritään kasvattamaan järjestämällä uusia toiminnallisia aktiviteetteja, kuten teemailtoja, erilaisia peli-iltoja, joita mainostetaan enemmän oppilaitoksissa. Vilppulan Paliksen kävijämäärät pidetään nykyisellään ja Kolhon kävijämäärät kohoavat runsaampien aukioloiltojen ansioista.

Erilaisia tapahtumia ja retkiä järjestetään aikaisempaan tapaan. On huomioitava, että tapahtumajärjestelyitä nopeasykkeisessä elämänmenossa syntyy nopeasti, ennakkoon suunnittelematta. Järjestelyissä noudatetaan joka tapauksessa ehdotonta matalaa kustannustasoa. Yhdistyksille annetaan asiantuntija-, järjestely- ja esimerkiksi äänentoistolaiteapua, mistä ei kuluja kerry. Leiritoiminta pidetään kysyntää vastaavalla tasolla budjetin puitteissa.

Uutena poikkihallinnollisena yhteistyömuotona nuoriso-ohjaajat jalkautuvat oppilaitoksiin. Missä tahansa koulutyön tehtävässä apuvoimia tarvittaessa nuorisotoimi on käytettävissä.

TOIMINNALLISET TAVOITTEET			
Toiminnallinen tavoite	Mittari	Tavoitetaso	Toteutuminen
Nuorille järjestetään heidän vapaa-ajalleen turvalliset valvotut mahdollisuudet vapaa-ajan viettoon	Osallistuneiden nuorten määrä suhteessa edellisvuosien määrään	Nuorisotilojen toiminta säilyy entisenlaisena	
Nuorille järjestetään kiinnostavia tapahtumia, tilaisuuksia, retkiä ja leirejä	Tapahtumien, tilaisuuksien, retkien ja leirien lukumäärä	Määrä on edellisvuosien tasolla	

Valtuuston sitovuustaso	TP2012	TA2013	TA2014	TS2015	TS2016
<b>Tulot</b>	+208 653	+191 850	<b>+203 250</b>	+203 250	+203 250
<b>Menot</b>	-1 496 995	-1 475 240	<b>-1 696 590</b>	-1 696 590	-1 696 590
<b>Netto</b>	-1 288 342	-1 285 390	<b>-1 489 647</b>	-1 489 647	-1 489 647

**SIVISTYSTOIMEN HENKILÖSTÖ vakinainen ja määräaikainen henkilötyövuosina**

	TA 2011	TA 2012	TA 2013	TA 2014
Varhaiskasvatus		71,68	73,16	69,11
Sivistystoimen hallinto	3,55	2,75	3,00	2,90
Esiopetus	9,06	8,94	8,31	8,14
Perusopetus	104,94	105,2	109,08	106,49
Lukiokoulutus	13,12	13,07	13,11	12,09
Muut sivistys- ja opetuspalvelut	12,32	12,32	11,35	11,29
Nuorisotoimi			3,00	3,00
<b>YHTEENSÄ</b>	<b>142,99</b>	<b>213,96</b>	<b>221,01</b>	<b>213,02</b>

Sivistystoimen henkilöstö vähenee tämänhetkisen arvion mukaan 7,99 henkilötyövuotta vuonna 2014, kuten edellisestä taulukosta käy ilmi.

**SIVISTYSPALVELUJEN PALVELUALUE YHTEENSÄ:**

Valtuuston sitovuustaso	TP2012	TA2013	TA2014	TS2015	TS2016
<b>Tulot</b>	+1 312 131	+949 020	<b>+987 300</b>	+987 300	+987 300
<b>Menot</b>	-16 323 276	-16 956 223	<b>-17 124 579</b>	-17 124 579	-17 124 579
<b>Netto</b>	-15 011 145	-16 007 203	<b>-16 137 279</b>	-16 137 279	-16 137 279

TP2012: Nuorisotoimi ei mukana, siirtyi sivistystoimeen 1.1.2013

## TEKNISET PALVELUT

### *Teknisen toimen hallinto*

#### **Toiminnan kuvaus**

Teknisen lautakunnan tehtäväalueelle kuuluvat vuoden 2013 syksyllä uusitun organisaation mukaisesti tekninen hallinto, rakentamis- ja tekniset palvelut, siivous- ja ruokapalvelut, kiinteistö- ja mittaustoimi, liikuntapalvelut tilapalvelut sekä ympäristöpalvelut. Vuoden 2013 alusta lähtien on muodostettu ennen teknisen lautakunnan alaisuudessa olleesta vesihuoltolaitoksesta oma liikelaitos.

Tekninen palvelukeskus luo ja ylläpitää viihtyisää, toimivaa ja turvallista ympäristöä tuottamalla rakennusten, alueiden ja kunnallistekniikan palveluja asukkaille, yrityksille, yhteisöille ja kaupungin muille hallintokunnille. Palvelukeskus edistää lisäksi hyvää rakennustapaa ja ympäristöä. Kaupunkikeskustan ja taajamien kehittämistyössä ollaan tiiviissä yhteistyössä kaavoituksen kanssa. Oman tehtäväalueensa toimintojen ylläpidon lisäksi teknisen lautakunnan tehtävänä on vastata kunnan toimesta tapahtuvasta rakentamisesta ja rakennuttamisesta.

Tekninen palvelukeskus toimii tiiviissä yhteistyössä asukkaiden, eri yhteisöjen, yritysten sekä kaupungin muiden toimialojen kanssa. Toiminnassa toteutetaan yhteisesti asetettuja päämääriä ja tavoitteita. Kaikessa toiminnassa korostuu palveluhenkisyys ja taloudellisuus.

Suunnitelmakaudella 2014 - 2016 on jatkettava toimintojen taloudellisuuden ja tarkoituksenmukaisuuden kehittämistä huomioon ottaen mm. kaupungin strategian, kehityskuvatyön ja yleiskaavan laatimisen mukanaan tuomat tehtävät sekä kestävä kehityksen mukaiset periaatteet.

Vuoden 2013 - 2015 taloussuunnitelmaa laadittaessa määriteltiin teknisen palvelukeskuksen avainalueiksi kuusi eri kohtaa. Taloussuunnitelman vuosien 2014 - 2016 avainalueet ovat pääpiirteissään samat. Tarkistuksia on tehty pääosin niiltä osin, mitkä ovat vuoden 2013 aikana toteutuneet tai mitä avainalueita on katsottu tarpeelliseksi ottaa mukaan seuraavalle suunnitelmakaudelle.

Varsinaiset vuoden 2014 toiminnalliset tavoitteet ovat esitetty tarkemmin kunkin vastuualueen kohdalla.

Vuoden 2014 alusta fuusioidaan Koskelantalot Oy:öön Vilpunalot Oy, As Oy Mäntän Länsiniitty sekä As Oy Sipilänrivi. Fuusioituun yhtiöön muodostetaan oma organisaationsa.

#### **Suunnitelmakauden 2014 -2016 avainalueet**

##### **1. Asumisen edellytysten parantaminen**

- kunnallistekniikka ja vesiliikelaitos yhteistyössä rakentavat vesihuoltoa kaava-alueilla ja kaava-alueiden ulkopuolelle vesihuollon kehittämissuunnitelman mukaisesti sekä talousarviossa osoitettujen investointimäärärahojen puitteissa
- kaupungin ulkoisen olemuksen parantaminen. Rakennetusta ympäristöstä pidetään huolta: tärkeimmät puisto- ja vihervuonot ovat hoidettuja ja vesistöalueet näkyvissä. Tämä on myös merkittävä vetovoimatekijä, sillä kaupungin tulee olla houkuttelevan ja viihtyisän näköinen myös kaupunkiin muuttavan silmissä
- kaavoituksen ja maapolitiikan keinoin luodaan edellytyksiä kysynnän mukaisten asumismuotojen toteuttamiseksi, asunto- ja asuinpaikkatarjontaa monipuolistetaan esim. yleiskaavan laadinnan yhteydessä
- tilakeskus huolehtii, että kaupungin kiinteistöt ovat ulkoisilta puitteiltaan ja piha-alueiltaan siistissä ja asiallisessa kunnossa

- aktiivinen tonttimarkkinointi ja nopea reagointi asiakkaiden yhteydenottoihin, tonttimarkkinointi suoritetaan yhteistyössä M-V-kehityksen kanssa
- kaupungin vuokra-asuntojen määrä on huomattavan suuri ja asuntoja on tällä hetkellä paljon tyhjiillään. Kaupunki omistaa myös vajaakäytössä olevia kiinteistöjä. Kiinteistöjen myyntiä on jatkettava ja luovuttava huonokuntoisista rakennuksista esim. purkamalla

## 2. Kiinteistönpidon kehittäminen

- kiinteistöjen määräaikoina tehtävät huollot ja tarkastukset huolto-ohjelman mukaan. Toimenpiteet dokumentoidaan, taloteknisten laitteiden täysimittainen hyödyntäminen ja kehittäminen kiinteistönpidossa
- kiinteistöjen energian seuranta tehostamista jatketaan ja elinkaariajattelu otetaan olennaiseksi osaksi investointien toteutussuunnittelua
- piirustusten siirtäminen digitaaliseen muotoon 2014
- lukitusjärjestelmien kehittäminen

## 3. Hyvä ympäristö ja kaupunkikuva

- liikenneturvallisuuden parantaminen ja kuntalaisten arkiliikunnan mahdollisuuksien lisääminen erityisesti kevyen liikenteen verkoston osalta. Esteettömyys otetaan huomioon suunnittelussa ja toteutuksessa.
- ympäristön hoitotaso pyritään säilyttämään nykyisellä tasolla vähenevistä resursseista huolimatta. Kohteiden priorisointi. Kaupunkikuvan kannalta keskeisten viheralueiden laadukas rakentaminen ja ylläpito
- leikkikenttien rakentaminen suunnitelman mukaisesti ja niiden pitäminen käyttäjille turvaisina
- kevyen liikenteen verkoston kehittämissuunnitelman laatiminen. Tässä työssä on apuna yleiskaavatyö sekä vuoden 2013 lopulla valmistunut Ylä-Pirkanmaan liikenneturvallisuussuunnitelma
- lähiliikunta- ja lähileikkipaikkojen toteuttamisen jatkaminen
- osallistuminen keskustojen kehittämissuunnitelman laatimiseen ja vaiheittaiseen toteuttamiseen

## 4. Teknisten peruspalvelujen ja -rakenteiden turvaaminen

- taajamien vedenhankinnan laadullinen ja määrällinen turvaaminen
- taajamien vesi- ja viemäriverkostojen parantaminen investointimäärärahojen puitteissa. Toteutus yhteistyössä vesihuoltoliikelaitoksen kanssa
- kaavateiden kunnan minimitaso turvaaminen

## 5. Yritystoiminnan kehittäminen

- aktiivisen kaavoitus- ja maapolitiikan keinoin luodaan edellytykset teollisuus- ja yritystoiminnan kehittymiselle
- maapoliittisen ohjelman laatimistyön jatkaminen yleiskaavatyön yhteydessä

## 6. Ulkoisen ja sisäisen yhteistyön kehittäminen

- yhteistyön kehittäminen eri hallinnon alojen kesken, joustava ja avoin yhteistyö yrittäjien ja kuntalaisten kanssa

### Teknisen toimen hallinto

Hallinnon vastuualueella hoidetaan mm. liikuntatoimen laskutus, yleislaskutusta, teknisen toimen arkistointi, www-sivujen ylläpitoa sekä eri yksiköiden päätöspöytäkirjat. Teknisen toimen hallinto jakautuu teknisen lautakunnan ja teknisen toimiston osavastuualueet. Tulosalueen henkilöstömäärä on kaksi: tekninen johtaja ja toimistosihiteeri. Toimistosihiteeri toimii myös teknisen lautakunnan sihteerinä. Suunnitelmakaudella arkistoinnin ja tiedonhallinnan kehittäminen ovat merkittävässä asemassa.



### Tekninen hallinto yhteensä

TUNNUSLUVUT	TP2012	TA2013	TA2014	TS2015	TS2015
Lautakunnan kokouksissa käsitellyjä asioita	155	150	150	150	150
Tekn. johtajan päät. kpl (ei loma-/ sair.lomapäät. eikä web-tallennuspäät.)	48	50	50	50	50
Liikuntatoimen päätöksiä, kpl (ei loma-/sair.lomapäät. eikä web-tallennuspäät.)	50	60	50	50	50
Yleislaskuja, kpl	997	980	960	960	960
Henkilöstö	1,90	1,90	1,90	1,90	1,90

Valtuuston sitovuustaso	TP2012	TA2013	TA2014	TS2015	TS2016
Tulot	+22 591	+41 290	<b>+41 290</b>	+41 703	+42 120
Menot	-195 669	-206 440	<b>-208 930</b>	-211 020	-213 130
Netto	-173 078	-165 150	<b>-167 640</b>	-169 317	-171 010

### TOIMINNALLISET TAVOITTEET

Toiminnallinen tavoite	Mittari	Tavoitetaso	Toteutuma
Organisaatiotarkastelun valmistaminen	Kyllä/Ei	12/2014	

## Rakentamis- ja tekniset palvelut

### Toiminnan kuvaus

#### Suunnittelu

Suunnittelun kustannuspaikalle on varattu määräraha pienten asiantuntija- ja suunnittelupalvelujen tilaamiseen. Nämä toimeksiannot ovat luonteeltaan esi- ja hankesuunnittelujen kaltaisia eivätkä aina johda varsinaiseen investointihankkeeseen.

#### Rakennuttaminen

Rakennuttamisyksikkö vastaa kaupungin omana työnä tai urakalla toteutettavien hankkeiden suunnittelusta ja projektijohdosta sekä auttaa hallintokuntia niiden investointihankkeiden toteuttamisessa. Henkilökuntana on rakennuspäällikkö 50 %, maanrakennusmestari 50 % ja kiinteistömestari 50 %.

#### Kaavatiet

Yksikkö vastaa liikenne- ja yleisten alueiden ylläpidosta. Mäntän alueella 1/3 teiden talvikunnossapidosta hoidetaan omalla kalustolla ja loput yksityisten urakoitsijoiden toimesta. Vilppulassa ja Kolhossa talvikunnossapito ostetaan kokonaisuudessaan ulkopuolisilta. Kesäkunnossapito hoidetaan Mäntän alueella pääasiassa omalla kalustolla, Vilppulassa osa omalla kalustolla sekä ulkopuolisten urakoitsijoiden toimesta ja Kolhossa pääosin ulkopuolisten urakoitsijoiden toimesta. Katuvalohoito tehdään osittain omana työnä sekä ulkopuolisia urakoitsijoita apuna käyttäen. Henkilökuntana on maanrakennusmestari 50 %, yksi koneenkuljettaja ja yksi konemies. Lisäksi henkilöpalveluja on hankittu tarpeen mukaan muilta tulosyksiköiltä sekä yksikkö on tehnyt muille tulosyksiköille konetöitä tarpeen mukaan.

#### Muut tehtävät

Muiden tehtävien kustannuspaikalle on varattu määrärahat muun muassa kaatopaikkojen velvoitetarkkailujen kustannuksiin, maankaatopaikkojen ylläpitoon ja ennalta arvaamattomiin rakentamis- ja suunnittelutöihin.

TUNNUSLUVUT	TP2012	TA2013	TA2014	TS2015	TS2016
Hoidettava tiestö, km	101	102	102	102	110
Hoidettavat yksityistiet, km	18	18	18	0	0
Aurattavat yksityistiet, km	8	8	8	0	0
Erilliset kevyenliikenteen väylät, km	20	20	20	20	20
Pintausaste, %	63	63	63	62	62
Katuvalopisteet, kpl	2782	2770	2790	2800	2800
Henkilöstö	4,5	4,5	4,5	4,5	3,5

**Rakentamis- ja tekniset palvelut yhteensä**

Valtuuston sitovuustaso	TP2012	TA2013	TA2014	TS2015	TS2016
<b>Tulot</b>	+13 637	+8 000	<b>+8 000</b>	+8 080	+8 160
<b>Menot</b>	-928 650	-877 040	<b>-863 450</b>	-830 574	-838 880
<b>Netto</b>	-915 013	-869 040	<b>-855 450</b>	-822 494	-830 720

TOIMINNALLISET TAVOITTEET			
Toiminnallinen tavoite	Mittari	Tavoitetaso	Toteutuma
Sähköenergian säästäminen katuvalojen yösammutuksilla ja katuvaloverkoston saneeraamisella	Euro	30.000 €	
Katuvaloverkoston saneeraaminen vuosina 2014 - 2018	Uusittu valaisin määrä	400 valaisinta / vuosi	

## ***Siivous- ja ruokahuoltopalvelut***

### **Toiminnan kuvaus**

#### **Siivouskeskus**

Rakennusten ja kiinteistöjen siivouksella ja ylläpidolla luodaan viihtyisät ja turvalliset puitteet monenlaiseen toimintaan. Siivousyksikkö tuottaa puhtauspalveluja kaupungin eri hallintokunnille. Voimavaroina on osaava ja ammattitaitoinen henkilöstö.

Urheilutalon siivooja on siirtynyt siivousyksikön henkilöstöön ja urheilutalo (2200 m<sup>2</sup>) lisää siivouspinta-alaa. Lisäystä tuo myös uusi kehitysvammaisten asumisyksikkö, joka ostaa siivouksen siivousyksiköltä

Siivouskeskuksessa on 26 henkilöä jakautuen seuraavasti:

- ½ hallinto
- 2 siivoustyönohjaajaa
- osa-aikainen palvelusuunnittelija
- 21 siivoojaa (joista 2 on osa-aikaista)
- 2 yhdistelmätyöntekijä (½)

#### **Ruokapalvelukeskus**

Ruokapalveluyksikön tavoitteena on toimia palveluorganisaationa kustannustehokkaasti ja asiakaslähtöisesti. Yksikön visiona on toimia kilpailukykyisesti ja uutta toimintaa kehittävästi. Haasteena ruokapalveluyksiköllä on tulevana vuosina nuorten työntekijöiden rekrytointi suurतालousalalle suurten ikäryhmien eläköityessä.

Yksikkö valmistaa ateriat lasten, oppilaiden ja erityisryhmien tarpeisiin, henkilöstöruokailuun sekä erilaisiin koulutuksiin, tapahtumiin ja kokouksiin. Myös uusi kehitysvammaisten asumisyksikkö ostaa ateriat ruokapalveluilta.

Valmistuskeittiöitä on 7 ja jakelukeittiöitä 6.

Punatulkun ja Sarapihan keittiöt valmistavat ateriat vanhuspalveluille ja henkilöstöruokailuun. Toimitettava osuus on noin puolet ruokapalvelujen toiminnasta.

Mänttä-Vilppula kuuluu elintarvikehankintarenkaaseen yhdessä Keuruun kaupungin ja Multian kunnan kanssa. Nykyinen sopimus on voimassa vuoden 2015 loppuun.

Kaupungin ratkaisut Pohjaslahden koulun osalta vaikuttavat henkilöstökuluihin sekä ruoka- että siivouspalveluissa.

Ruokapalvelukeskuksessa on 35,5 henkilöä jakautuen seuraavasti:

- ½ hallinto
- 1 ruokapalveluohjaaja
- 1 ruokapalveluesimies
- 5 ruokapalveluvastaavaa
- 25 ruokapalvelutyöntekijää (joista 4 on osa-aikaista)
- 1 osa-aikainen (6h/pvä)
- 2 yhdistelmätyöntekijää (½)

Siivous- ja ruokapalvelukeskuksen yhteenlaskettu henkilöstö henkilötyövuosina on 56.

#### **Painopistealueet**

Siivous- ja ruokapalveluiden taloudellisuuden ja kilpailukyvyn kehittäminen.

Ruokapalveluissa yhtenä painopistealueena on oppisopimuskoulutus, johon osallistuu 4 ruokapalvelutyöntekijää, he suorittavat suurतालouskokin ammattitutkinnon

TUNNUSLUVUT	TP2012	TA2013	TA2014	TS2015	TS2016
Siivottava pinta-ala m <sup>2</sup>	36 200	36 500	38 700	38 700	38 700
Henkilöstö/ siivousyksikkö	26	26	25,5	25,5	25,5
Suoritteet/v ruokapalvel.yksikkö	650 000	679 000	680 000	680 000	680 000
Henkilöstö/ ruokapalvel.yksikkö	32,5	33	32,5	32,5	32,5

### Siivous- ja ruokapalvelut yhteensä

Valtuuston sitovuustaso	TP2012	TA2013	TA2014	TS2015	TS2016
<b>Tulot</b>	+3 180 690		<b>+3 149 340</b>	+3 180 833	+3 212 642
<b>Menot</b>	-3 128 139	-3 095 630	<b>-3 064 900</b>	-3 095 550	-3 126 505
<b>Netto</b>	+52 551	-37 290	<b>84 440</b>	+85 283	+86 137

TOIMINNALLISET TAVOITTEET			
Toiminnallinen tavoite	Mittari	Tavoitetaso	Toteutuma
Siivoustyön mitoituksen tarkistaminen	kyllä / ei	lopullinen valmistuminen 2014	
Palvelusopimukset sivistystoimen kanssa	kyllä / ei	valmis 2014	
Oppisopimusopiskelijoiden opastus ja valmistuminen	kyllä / ei	valmis 2014	

## Kiinteistö- ja mittauspalvelut

### Toiminnan kuvaus

Kiinteistö- ja mittauspalvelut käsittää kaupunkimittauksen, maa- ja vesialueet, metsät sekä yksityistiet. Kiinteistö- ja mittauspalvelujen tehtävänä on tarjota maastoon liittyvää sijainti- ja ominaisuustietoa: paikkatietojärjestelmän ylläpito, kantakartan ja teemakarttojen tuottaminen, kiinteistönmuodostukseen ja kiinteistörekisterinpittoon liittyvät tehtävät asemakaavoitetulla, entisen Mäntän kaupungin alueella (sitova tonttijako) sekä johtotietojen tuottaminen. Kiinteistö- ja mittauspalvelut huolehtii kaupungin maaomaisuudesta, tonttien myynnistä, maa-alueiden vuokraamisesta sekä metsä- ja vesiomaisuuden hallinnoimisesta sekä yksityistie- ja osoiteasioiden hoitamisesta.

Kiinteistö- ja mittauspalvelujen tulosalueen henkilöstön muodostavat maankäyttöinsinööri, kaksi maanmittaus-tekniikkaa, paikkatietosuunnittelija, kartoittaja ja yksi mittausmies. Kiinteistöinsinöörin lakisääteisten tehtävien hoitamisesta on laadittu sopimus Jämsän kaupungin kanssa. Jämsän kiinteistöinsinööri Lasse Kivinen toimii Mänttä-Vilppulan kiinteistörekisterinpitäjänä. Jämsän kaupunki on irtisanonut sopimukset 1.1.2014 lähtien ja taloussuunnitelman laadintavaiheessa on avoinna, kuinka tehtävät hoidetaan jatkossa. Uusi sopimus tehdään todennäköisesti maanmittauslaitoksen kanssa, jolloin kiinteistöinsinöörin tehtävien hoito käytännössä ostetaan MML:n Tampereen toimipisteestä.

### Kaupunkimittaus

Kaupunkimittauksen yksi tärkeimmistä tehtävistä vuonna 2014 on kiinteistöjaotuksen eheyttäminen Mäntän asemakaava-alueella suorittamalla yleisten alueiden lohkomistoimituksia. Toimitukset tulevat koskemaan pääasiassa katualueiden muodostamista erottamattomista määrääloista, jotka muodostavat suuren osan kaupungin maaomaisuudesta. Yleisten alueiden muodostaminen tulee selkiyttämään huomattavasti kiinteistöjaotusta Mäntän asemakaava-alueella. Muut painopistealueet ovat vuonna 2013 aloitettu yksityistieiden avustusten ja hoidon perusteiden yhtenäistäminen ja opaskartan uusiminen. Tulosalue osallistuu myös aloitettuun yleiskaavatyöhön.

### **Paikkatiedon kehittäminen**

Kaupungin paikkatietojärjestelmän kehittäminen on jatkuvaa työtä. Yhteistyö jatkuu voimassa olevan sopimuksen mukaisesti Virtain, Ruoveden, Pälkäneen ja Oriveden kanssa Esrin tuoteperheen ja yhteisen ELA-lisenssin käytöstä ja kehittämisestä. Yhteistyökuntien kanssa jatketaan ArcGis-Server ratkaisumallin käyttöönottoa, jonka pääkoordinaattorina toimii Virtain kaupunki. Kehittämistyö Facta- rekisteri- ja paikkatieto-ohjelmien toimittajan kanssa jatkuu.

Inspire-direktiivin mukaiset paikkatietoaineistojen kuvailut (metatiedot) on viety MML:n ylläpitämään paikkatietohakemistoon. Direktiivin mukaiset eri aineistojen katselupalvelut on toteutettu määräaikaan mennessä.

Uusitun pohjakartan myötä kaupungilla otetaan käyttöön (käyttöönotto 10/2013) uusi ETRS-koordinaattijärjestelmä (Euref-FIN), korkeusjärjestelmässä N2000-järjestelmään. Joitakin pienimuotoisia aineistomuunnoksia tulee tehtäväksi uuteen järjestelmään. Olennaista on, että kiinteistö- ja mittausstoimen henkilöstö siirtyy käyttämään kaupungin paikkatietojärjestelmää ja sen sovellusosia.

### **Maapoliittinen ohjelma**

Kaupungin kehityskuvatyön tuloksena syntyneessä toimenpideohjelmassa on yhtenä tavoitteena maapolitiikan kehittäminen. Tavoitteen toteuttamisen yhdeksi työvälineeksi laaditaan maapoliittinen ohjelma, jonka aineistojen valmistelutyöhön kuuluu mm. maaomaisuuden päivittäminen paikkatietoon. Maapoliittista ohjelmaa laaditaan aloitetun yleiskaavatyön yhteydessä ja muiden kehitystoiminnan kannalta keskeisten tahojen kanssa. Ensimmäisenä valmistellaan maapoliittiseen ohjelmaan paikkatiedosta saatavat aineistot/kartat kuntoon. Työ on aloitettu.

### **Tonttien markkinoinnin kehittäminen, tonttipörssi**

Teknisen palvelukeskuksen henkilöstövalinnoista ja tehtäväjärjestelyistä johtuen kaupungin tonttien markkinointi järjestellään uudelleen. Suunnitelmissa on, että markkinointia ryhtyy hoitamaan MW-Kehitys Oy. Tonttimarkkinointia pyritään kehittämään laadullisesti ja omakotitonttien osalta on otettu käyttöön internetin kautta toimiva paikkatietojärjestelmän julkaisupalvelutoiminta.

### **Maa- ja vesialueet**

Maa- ja vesialueisiin sisältyvät maa- ja vesialueiden vuokratulot sekä maa-alueiden myyntivoitot. Lisäksi menoissa on kaupungin omistamien maa-alueiden tieyksikkömaksut yksityistiekunnille. Kaupunki omistaa maata noin 1353 hehtaaria.

### **Metsät**

Vilppulan alueen metsäsuunnitelma on valmistunut vuonna 2011 ja Mäntän alueen vuonna 2007. Suunnitelmat sisältävät yhteensä 650 hehtaaria metsämaata, mihin sisältyy myös puistometsiä. Vuosittainen hakkuutulo on 100.000 € mikä vastaa noin 3000 m<sup>3</sup>:n hakkuuta. Kaupungilla ei ole omaa metsuria, joten hankintahakkuut ja hoitotyöt tehdään ostopalveluina sekä kaupungin oman työllistämisyksikön toimesta.

### **Yksityistiet**

Kaupungin alueella on 159 yksityistiekuntaa, joista kunnossapitoavustusta saa 98 tiekuntaa. Avustusmäärärahaa on varattu 113.000 € josta 93.000 € on kunnossapitoavustuksiin ja 20.000 € perusparantamisavustuksiin. Perusparantamisavustusta maksetaan Maakanen-Haikkasalo ja Tuuhonen-Ahola tiekunnille. Perusparantamisavustusta varaudutaan maksamaan seuraavalle tiekunnalle, mikäli ELY-keskus myöntää sille valtion avustuksen: Laskunkylä. Teknisen lautakunnan tiejaosto hoitaa yksityistielain mukaiset tehtävät. Vuoden 2014 aikana yhtenäistetään perusteet yksityisteiden avustamisesta ja hoidosta. Tavoitteena on luopua yksityisteiden hoitovastuista ja korvata ne vastaavalla avustuksella. Osa näistä hoidettavista yksityisteistä edellyttää tiekunnan perustamista.

TUNNUSLUVUT	TP2012	TA2013	TA2014	TS2015	TS2016
Tontin lohkomistoimituksia	4	5	6	7	8
Yleisen alueen lohkomistoimituksia	0	0	10	15	15
Rasitetoimituksia	0	0	-	-	-
Rakennusten maastoon merkitsemisiä	13	20	20	20	20
Puuston myynti m <sup>3</sup>	3 700	6 000	3000	3000	3000
Maa-alueet, ha	1 342	1 355	1353	1353	1353
Talous- ja puistometsiä, ha	630	650	650	650	650
Vuokrattuja tontteja, kpl	47	46	46	46	46
Henkilöstön määrä	6	6	6	6	6

### Maankäyttöpalvelut yhteensä

Valtuuston sitovuustaso	TP2012	TA2013	TA2014	TS2015	TS2016
Tulot	+491 075	+357 000	<b>+357 000</b>	+360 570	+364 175
Menot	-595 182	-545 010	<b>-561 970</b>	-567 590	-573 265
Netto	-104 107	-188 010	<b>-204 970</b>	-207 020	-209 090

TOIMINNALLISET TAVOITTEET			
Toiminnallinen tavoite	Mittari	Tavoitetaso	Toteutuma
Opaskartan uusiminen	kyllä / ei	2014	
Maapoliittisen ohjelman laatiminen	kyllä / ei	Siirtynyt v:lta 2013 tehdään yleiskaavatyön yhteydessä: maanomistusaineisto 2014	
Yleisten alueiden lohkomistoimitukset	kyllä / ei	väh. 10 toimitusta 2014	

### Liikuntapalvelut

Toiminnan uudelleen organisointi liikuntajohtajan jäätyä eläkkeelle. Samoin liikuntapaikkaorganisaatiossa on v. 2014 alkaen tapahtumassa muutoksia ja uusia työjärjestelyjä eläköitymisten vuoksi. Organisaatiossa tapahtuu muutoksia, jotka otetaan toimintaan v. 2014 kuluessa. Pihat, puistot ja yleiset alueet siirtyivät liikuntajohtajan eläköitymisen myötä teknisen isännöitsijän alaisuuteen.

#### Toiminnan kuvaus

Tekninen lautakunta luo liikuntapalveluille kehykset ja päättää kriteereistä, joiden mukaan kaupungissa toimitaan ja päättää stipendien ja avustusten jaosta. Vapaa-aikatoimeen on laadittu strategia, jonka uusiminen ajan tasalle alkaa v. 2014. Työtä ohjaa liikuntapoliittinen neuvottelukunta.

Liikuntalain mukaisesti liikunta- ja vapaa-aikatoimen tehtävänä on:

- liikuntatoiminnan yleinen johto, kehittäminen ja yhteensovittaminen kunnallishallinnossa
- edellytysten luominen kuntalaisten liikunnalle kehittämällä paikallista ja alueellista yhteistyötä myös kolmannen sektorin kanssa tukea suoraan ja epäsuorasti liikunnan kansalaistoimintaa tarjota liikuntapaikkoja ja järjestää liikuntatoimintaa erityisryhmät huomioiden.

Matkailuun vahvasti suuntautuvan kaupungin toiminnallinen kaupunkikuva syntyy liikuntapaikkojen ja yleisten alueiden kehittymisen kautta. Liikunta- ja vapaa-aikasektori on keskeisin toimija elämystalouteen (elämystalous = toimintaa, jossa asiakas on "sankari") tähtäävän matkailun kehittämisessä; esim. lähimatkailu paikkakunnan rajojen sisällä ja lähinaapureista. Tämän päivän liikuntapaikkojen, leikkipaikkojen ja yleisten alueiden toimintaa säätelevät tuoteturvallisuuksäännökset.

### **Liikuntapaikat (sis. venesatamien toiminta)**

Liikuntatoimen eräänä tärkeimpänä tehtävänä on tehdä ennaltaehkäisevää työtä sosiaali- ja terveystyön alalle. Painopistealueena on terveyttä edistävä, omaehtoinen, liikunta sekä lasten ja nuorten hyvinvoinnin lisääminen. Tämä on mahdollista vain riittävällä liikuntapaikkaverkostolla. Ns. perusliikuntamahdollisuuksia on pystyttävä tarjoamaan kunnan kaikilla alueilla. Liikunnalliset erityiskohteet ovat puolestaan seudullisia liikuntapaikkoja.

Kustannustehokkaasti toteutettava monipuolinen liikuntapaikkaverkosto vaatii jatkuvasti kehittyvää yhteistyötä sekä toiminnallisten että fyysisesti olemassa olevien kuntarajojen yli. Liikuntatoimi hoitaa liikuntapaikat ja organisoii niiden käytön. Liikuntapaikat on hoidettava niin, että niissä harrastaminen on turvallista. Paikkojen suunnittelussa ja hoidossa on huomioitava myös erityisryhmien liikunnalliset rajoitteet. Toimialue luo mahdollisuudet yhteistoiminnan edelleen kehittämiseksi kolmannen sektorin kanssa. Pohjaslahden alueen käytännön hoitotoimista vastaa kyläyhdistys Puhuri ry. Liikuntapaikoissa on lähitulevaisuudessa edessä isoja peruskorjausinvestointeja - tai paikkojen sulkemisia. Vuonna 2013 Mäntänvuoren kenttä siirtyi Valon Jalkapalloilun Tuki ry:n hallintaan ja kenttä muutettiin tekonurmeksi. Hoitovastuu kentästä on kaupungilla. V. 2014 aikana kentän vieressä olevat alueet kunnostetaan koululaisten liikuntapaikoiksi.

### **Lisäykset ja tarkennukset 2014**

Lähiliikuntapaikkasuunnitelman siirtäminen käytäntöön (koulutoimi).

Satamissa yhteistyötä on syvennetty alueen toimijoiden kanssa. Satamien hoitovastuu siirtyy teknisen isännöitsijän alaisuuteen, mutta Vilppulankosken sataman toiminnalliset asiat jäävät liikuntatoimen vastuualueeksi.

### **Uimahalli**

Laitos hoidetaan omana erillisenä budjettiyksikkönään. Toiminnalliset painopisteet ovat yhteneväisiä liikunnan kanssa. Vahva kaupparjonta lisää asiointia paikkakunnalle, ja yksi matkakohteista on uimahalli. Uimataito on kansalaistaito. Kaupunkilaisten, ensisijaisesti lasten, uimataitoa kehitetään selektiivisesti suunnatuilla kampanjoilla.

Vuoden 2014 aikana suoritetaan uimahallin kuntokartoitus.

### **Jäähalli**

Laitos hoidetaan liikuntatoimen yhteydessä omana budjettiyksikkönään. Toiminnalliset painopistealueet ovat samoja liikunnan kanssa. Lisäksi tavoitteena on kehittää jäähallin yhteyteen muutakin toimintaa ns. perinteisen jääurheilun lisäksi. Laitoksen kunto on epävarmuustekijä. V. 2013 uusittu kylmäkoneisto auttaa merkittävästi laitoksen toimintaa, mutta hallin osalta joudutaan tekemään ratkaisut peruskorjauksen osalta.

Merkittävimpinä painopistealueina toiminnallisten tavoitteiden lisäksi ovat:

- Vilppulankosken koskipuistoalueen kehittämistyön jatkaminen.
- Laitosten ajan tasalle saattaminen ja kehittäminen
  - o peruskorjaussuunnitelmat ja investoinnit resurssien mukaan.
- Omaehtoisten liikuntamahdollisuuksien kehittäminen
- Organisaatio- ja henkilöstömuutokset.

Liikuntatoimen investointeja käsitellään investointiosassa.

TUNNUSLUVUT	TP2012	TA2013	TA2014	TS2015	TS2016
<b>Liikuntapaikkoja yht.</b>	81	82	81	81	81
<b>Liik.salien määrä/vkoh</b>	s. 7/v. 2012	s. 7/ v. 2013	s. 7/ v. 2014	s. 7/ v. 2014	s. 7/ v. 2014
<b>Hoidettavia latuja, km</b>	n. 60 km+ jääladut 25 km	60 km + jääladut	40 km + jääladut	40 km + jääladut	40 km + jääladut
<b>Uimahallin kävijämäärä</b>	50 210	52 000	50 000	50 000	50 000
<b>Henkilöstön määrä</b>					
- liikunta	8,07	8,07	8,07	8,07	8,07
- jäähalli	2/kausi	2/kausi	2/ kausi	2/ kausi	2/ kausi
- uimahalli	2,4	2,4	1+2,4	1+2,4	1+2,4

### Liikuntapaikat yhteensä

Valtuuston sitovuustaso	TP2012	TA2013	TA2014	TS2015	TS2016
<b>Tulot</b>	+295 206	+328 295	<b>+304 335</b>	+311 378	+314 492
<b>Menot</b>	-1 489 819	-1 529 460	<b>-1 483 884</b>	-1 491 962	-1 506 882
<b>Netto</b>	-1 194 613	-1 201 165	<b>-1 179 549</b>	-1 180 584	-1192390

TOIMINNALLISET TAVOITTEET			
Toiminnallinen tavoite	Mittari	Tavoitetaso	Toteutuma
Vilppulankosken koskipuistoalueen kehittäminen	kyllä/ei	kehittäminen v 2014-2015	
Parkkivuoren urheilukeskusalueen peruskorjauksen suunnittelu	kyllä/ei	valmis 2014	
Liikuntatoimen uudelleen organisoinnin seuraaminen	kyllä / ei	toteutunut pääosin 01.09.13 jatkuu vuonna 2014	

## Tilapalvelut

### Toiminnan kuvaus

Tilapalveluilla luodaan puitteita hyvin monenlaiseen toimintaan. Kaupungin kiinteistöt tarjoavat toimitiloja hallinnon, sivistystoimen, vapaa-aikatoimen, asuntotoimen, vanhustalujen sekä yritystoiminnan käyttöön. Tilapalvelut on keskitetty teknisen toimen alaisuuteen. Hallintokuntia laskutetaan kiinteistöjen ylläpidosta sisäisellä vuokralla, joka sisältää käyttökulut. Palveluja myydään myös kaupungin tytäryhtiöille.

Isännöinnissä on hoidettu kaupungin omistamien asuntojen, Koskelantalot Oy:n, Vilpunalot Oy:n, As Oy Mäntän Länsiniityn ja As Oy Sipilänrivin vuokraustoimintaa ja asuntolaina-asioita sekä korjausavustuksia. Isännöinnistä laskutetaan edellä mainittuja yhtiöitä vuosittain sovittavin laskutusperustein. Henkilöstöön kuuluu kolme toimistohenkilöä ja tekninen isännöitsijä. Vuoden 2014 alusta lähtien fuusioidaan Koskelantalot Oy:öön Vilpunalot Oy, As Oy Mäntän Länsiniity ja As Oy Sipilänrivi. Tulevalle fuusioidulle yhtiölle muodostetaan oma organisaationsa kaupungin nykyisestä henkilöstöstä. Muut tehtäväjärjestelyt suoritetaan syksyn 2013 aikana.

Hoitoon kuuluu kaupungin kiinteistöjen ylläpito laitosmiestyönä, jota myydään myös Koskelantalot Oy:lle, Mäntän Kaukolämpö Oy:lle ja Mänttä-Vilppulan vesihuollolle. Laitosmiestyöhön kuuluu vikapäivystys, jota myydään edellä mainittujen lisäksi Mäntän sairaalalle. Henkilöstöön kuluu laitosmies-kiinteistönhoitajia 7 henkilöä, asuntotarkastaja sekä sähköasentaja Muu tilojen ylläpito: tilojen käyttäjien ja hallintokuntien



laskutus hoidetaan sisäisellä vuokralla joka perustuu syntyneisiin kustannuksiin. Asuntojen ja muiden tilojen vuokrat laskutetaan vahvistetuilla taksoilla

Rakennusten kunnossapitoyksikkö vastaa kaupungin rakennusten kunnossapidosta. Kunnossapitopalveluja myydään myös Koskelantalot Oy:lle ja As Oy Mäntän Länsiniitylle. Henkilökuntana on kiinteistöimestari 50 %, putkiasentaja 50 % ja 3 kirvesmiestä. Puistojen hoidon henkilöstö huolehtii kiinteistöjen piha-alueiden hoidosta.

#### **Puistotoimi (sis. puistot, torit, pihat ja leikkipaikat, venesatamat)**

Yleisen siisteyden ja viihtyisyyden luominen on tärkein painopistealue.

Huolehditaan kiinteistöjen piha-alueiden talvi- ja kesähoidosta.

Mäntän ja Vilppulan toreja kehitetään edelleen.

Leikkipaikkasuunnitelmaa toteutetaan tehdyn selvityksen mukaisesti (tekninen lautakunta 16.11.2010 § 123).

Kaupunkikuvan siisteyteen ja parantamiseen kiinnitetään edelleen erityistä huomiota. Keskustojen kehittämissuunnitelmia toteutetaan käytettävissä olevien määrärahojen puitteissa. Merkittävimpinä painopistealueina toiminnallisten tavoitteiden lisäksi ovat:

Vilppulankosken koskipuistoalueen kehittämistyön jatkaminen.

Yleisten alueen siisteyden parantaminen, tehtävien priorisointi.

TUNNUSLUVUT	TP2012	TA2013	TA2014	TS2015	TS2016
<b>Henkilöstön määrä</b>					
- torit	0,25	0,25	0,25	0,25	0,25
- puistot ja leikkipaikat	3,66	3,66	3,66	3,66	3,66
- pihat	1,41	1,41	1,41	1,41	1,41

#### **Painopistealueet**

Kiinteistöjen ja tilojen tarkoituksenmukainen käyttö: kiinteistöjen ja osakkeiden myyntityön jatkaminen tai rakennusten purkaminen. Yhdenmukaistetaan teollisuuskiinteistöjen hallinnolliset käytännöt.

#### **Tilapalvelut yhteensä**

TUNNUSLUVUT	TP2012	TA2013	TA2014	TS2015	TS2016
<b>Rakennusten lämmin tilavuus m<sup>3</sup></b>	295 539	293 578	293 578	293 578	293 578
<b>Rakennusten lämmin pinta-ala m<sup>2</sup></b>	65 898	62 484	62 484	62 484	62 484
<b>Henkilöstö</b>	17	17	17	17	17

Valtuuston sitovuustaso	TP2012	TA2013	TA2014	TS2015	TS2016
<b>Tulot</b>	+4 225 336	+4 561 495	<b>+4 276 784</b>	+4 352 175	+4 395 697
<b>Menot</b>	-3 605 292	-3 494 600	<b>-3 877 576</b>	-3 689 650	-3 726 546
<b>Netto</b>	+619 043	+1 066 895	<b>+399 208</b>	+662 525	+669 151

<b>TOIMINNALLISET TAVOITTEET</b>			
Toiminnallinen tavoite	Mittari	Tavoitetaso	Toteutuma
Kiinteistöjen ja osakehuoneistojen myynti	Myyntivoitto	100 000 €	
Rakennuspiirustusten digitalisointi	%	100 % v. 2014	
Leikkipaikkojen peruskorjaus/ rakentaminen	kpl	1/vuosi	
Kaupunkikuvan ylläpitäminen ja kehittäminen koko kaupungin alueella		parempi taso kuin vuonna 2013	
Lukituksen uusinta	kyllä / ei	1 kiinteistö / 2014	

## Ympäristöpalvelut

### Palo- ja pelastustoimi

Palo- ja pelastustoimesta huolehtii Tampereen aluepelastuslaitos. Kuntien maksuosuudet perustuvat asukaslukupohjaiseen kustannusjakoon. Vuodelle 2014 maksuosuusnousua on n. 0,7 %.

### Palo- ja pelastustoimi yhteensä

Valtuuston sitovuustaso	TP2012	TA2013	TA2014	TS2015	TS2016
<b>Tulot</b>					
<b>Menot</b>	-781 070	-811 150	<b>-815 440</b>	-823 600	-831 900
<b>Netto</b>	-781 070	-811 150	<b>-815 440</b>	-823 600	-831 900

### Ympäristön- ja terveydensuojelu

Kuntatalous on heikentynyt voimakkaasti vuosina 2012 - 2013. Suurin syy tähän on ollut valtionosuuksien leikkaus. Lisäksi heikko suhdannekehitys on pitänyt verotulot matalana.

Vuoden 2012 tulos oli Keuruulla noin 1,7 milj. € miinuksella. Vuoden 2013 talousarvio on tuloksen osalta 1,4, milj. € alijäämäinen.

Valtionosuuksiin tulee vuonna 2014 entisten leikkausten (2012 - 2013 yhteensä 756 milj. € = 141 €/asukas) päälle lisäleikkauksia 362 milj. € eli 67 €/asukas. Kuntatalous siis kiristyy myös vuonna 2014.

Nykyiset työehtosopimukset päättyvät helmikuussa 2014 ja uusista ei ole tietoa. Helmikuussa päättyvät sopimukset eivät tuo korotuksia vuodelle 2014. Keurusselän ympäristölautakunnan vuoden 2014 talousarvioesityksessä henkilöstömenoihin on ennakoivasti tehty 1 %:n korotus vuoteen 2013 verrattuna.

Vuoden 2014 talousarvioehdotus korottaa kuntien maksuosuuksia yhteensä n. 1,1 %.

Ympäristön- ja terveydensuojelun tulosalueen talousarvioehdotus on ollut yhteistoimintasopimuksen mukaisesti kommentoitavana yhteistoiminta-alueen kunnissa. Ympäristönsuojelijaosto käsittelee ympäristönsuojelun tulosityksikön talousarvio-osuuden kokouksessaan syyskuussa 2013.

Talousarvioon tulee tulosalueittain liittää myös tulevan vuoden toiminnalliset tavoitteet, joiden toteutuminen raportoidaan kaupunginhallitukselle puolivuositain. Vuoden 2014 ympäristöterveydenhuollon toiminnalliset tavoitteet ovat:

1. Terveysvalvonnan laatu järjestelmän käyttöönotto
2. Maksullisten tarkastusten määrän lisääminen 5 %:lla

### Ympäristönsuojelun toiminnan tavoitteet vuodelle 2014:

Ympäristönsuojelun laatu järjestelmän kehittäminen: ympäristöluvut, valvontasuunnitelmat, vesiensuojelun tietojärjestelmät.

### Ympäristön- ja terveydensuojelu yhteensä

Valtuuston sitovuustaso	TP2012	TA2013	TA2014	TS2015	TS2016
<b>Tulot</b>					
<b>Menot</b>	-284 758	-292 300	<b>-298 800</b>	-301 800	-304 800
<b>Netto</b>	-284 758	-292 300	<b>-298 800</b>	-301 800	-304 800

### Rakennusvalvonta

Rakennusvalvonnan päätehtävänä on maankäyttö- ja rakennuslain mukaisesti valvoa rakennushankkeeseen ryhtyvän ja hänen asiantuntijoidensa suorittamaa rakennustyön valvontaa ja myöntää hankkeille vaadittavat luvat. Rakennusvalvonta edistää hyvän ympäristön ja kaupunkikuvan muodostumista.

Rakennusvalvonta toimii teknisen lautakunnan alaisuudessa.

Rakennuslupien määrä kaupungissa tulee olemaan noin 200 ja muita lupapäätöksiä 250 - 300. Erialaisten katselmusten määrä on 500 - 600. Taksoja korotetaan kustannustason nousun mukaisesti.

Lupavalmistelijan jäädessä eläkkeelle tarkastellaan organisaatiota uudelleen ja toiminta jatkuu uudelleen organisoinnin jälkeen.

TUNNUSLUVUT	TP2012	TA2013	TA2014	TS2015	TS2016
<b>Myönnetyt rakennus- ja toimenpideluvat</b>	199	200	200	200	200
<b>Muut lupapäätökset</b>	240	280	280	280	280
<b>Tehdyt rakennuskatselmuks</b>	535	600	550	550	550
<b>Henkilöstön määrä</b>	2	2	2,3	2,3	2,3

### Ympäristöpalvelut yhteensä

Valtuuston sitovuustaso	TP2012	TA2013	TA2014	TS2015	TS2016
<b>Tulot</b>	+74 694	+50 000	<b>+51 500</b>	+52 015	+52 535
<b>Menot</b>	-1 195 091	-1 243 020	<b>-1 255 520</b>	-1 268 075	-1 280 755
<b>Netto</b>	-1 120 397	-1 193 020	<b>-1 204 020</b>	-1 216 060	-1 228 220

### TOIMINNALLISET TAVOITTEET

Toiminnallinen tavoite	Mittari	Tavoitetaso	Toteutuma
Tekemättömien lopputarkastusten vähentäminen	%	80 % tehty vuoden 2014 aikana	
Lupapäätösten käsittely	käsittelyaika	max. 3 viikkoa	

### TEKNISET PALVELUT YHTEENSÄ

Valtuuston sitovuustaso	TP2012	TA2013	TA2014	TS2015	TS2016
<b>Tulot</b>	+8 346 955	+8 640 790	<b>+8 188 249</b>	+8 327 965	+8 411 245
<b>Menot</b>	-11 401 220	-11 424 420	<b>-11 316 230</b>	-11 448 633	-11 563 120
<b>Netto</b>	-3 054 264	-2 783 630	<b>-3 127 981</b>	-3 120 668	-3 151 875

## VESIHUOLTOLIIKELAITOS

Mänttä-Vilppulan vesihuoltoliikelaitos perustettiin 1.1.2013. Henkilöstö siirtyi liikelaitoksen palvelukseen vanhoina työntekijöinä. Kaupunginvaltuusto valitsi liikelaitoksen johtokunnan ja puheenjohtajat. Kaupunginhallitus valitsi liikelaitosjohtajan johtokunnan esityksestä. Johtokunnan velvoitteena on talouden tasapainottaminen suunnitelmakauden aikana jonka vuoksi jätevesimaksuja korotettiin 12 % vuoden alusta sekä 1.7.2013 lähtien vesi- ja jätevesimaksuja 35 %. Vesihuoltoliikelaitoksen talouden tasapainottamisen edellytyksenä on, että vesi- ja jätevesimaksuja korotetaan 3 - 5 % vuosittain seuraten kuitenkin liikelaitoksen talouden kehitystä.

### Vesilaitos

Mänttä-Vilppulan vesihuoltoliikelaitoksella on toimivia vedenottamoita Jämsänjärvellä, Kirstinharjulla ja Pynnöskylässä. Varavedenottamo on Päijänteellä. Vedenkäsittelylaitokset sijaitsevat Raja-aholla ja Päijänteellä ja vesitornit Mäntänvuorella ja Parkkivuorella. Vesisäiliöt ja pohjavedenottamot saneerataan 2014 - 2016.

Verkostojen saneeraus jatkuu yhdessä katujen saneerauksen kanssa.

### Vesilaitos yhteensä

TUNNUSLUVUT	TP2012	TA2013	TS2014	TS2015	TS2016
<b>Määrätavoitteet</b>					
-vaihdetut vesimittarit, kpl	52	50	50	55	55
-uudet asennetut	9	10	10	10	10
-laskuttamaton vesimäärä +/- edellinen vuosi	-2,30%	-3,00%	-3,50%	-3,00%	-3,00%
<b>Tehokkuus/Taloudellisuus</b>					
-veden hankinta €/lask.m3	0,62	0,63	0,63	0,64	0,65
-veden jakelu €/lask.m3	0,42	0,42	0,42	0,43	0,43
<b>Toiminnan laajuustiedot</b>					
-verkostoon pumpatun veden määrä m3	928 671	900 000	900 000	900 000	900 000
-laskutettu vesimäärä m3	625 997	650 000	650 000	650 000	650 000
-vesijohtoverkosta km	216	220	220	220	225
- saneerattu verkosto vj m.		100			
<b>Käyttökustannukset</b>					
-vesimaksu €( alv24% )	1,13	1,53	1,58 korotus 3 %	1,63 korotus 3 %	1,68 korotus 3 %
VVY:n jäsenten ka 2011 1,36 €/ m3					
<b>Voimavarat</b>	3	3	3	3	2

### Jätevesilaitos

Yhteistyö Mäntän Puhdistamo Oy:n kanssa on toiminut hyvin. Päästörajat fosforin ja typen osalta ylittyvät, joten niiden seuranta ja prosessin parantaminen kuuluu seuraaviin saneerauskohteisiin.

Jätevesiverkoston vuotovesitutkimukset jatkuvat ja saatujen tuloksien perusteella investointimäärärahoja kohdennetaan vuotavimpiin kohtiin seuraavina vuosina.

### Painopistealueet

Viemäriverkoston saneeraustyön jatkaminen.

Vesihuollon kehittämissuunnitelman mukaisten hankkeiden toteuttaminen.

### Jätevesilaitos yhteensä

TUNNUSLUVUT	TP2012	TA2013	TA2014	TS2015	TS2016
<b>Määrätavoitteet</b>					
-laskuttamaton jätevesimäärä +/- edellinen vuosi	-3,60%	-5,00%	-4,00%	-5,00%	-5,00%
<b>Toiminnan laajuustiedot</b>					
-jv-verkoston pituus, km	216	220	225	225	230
-saneerattu verkosto jv m.		440			
-puhdistetun jäteveden määrä m3	1 015 065	1 045 000	1 030 000	1 028 000	1 005 000
-laskutetun jäteveden määrä m3	628 895	635 000	635 500	635 500	635 500
<b>Käyttökustannukset</b>					
-jätevesimaksu €( alv23% )	1,66	1,86	2,51 korotus 3 %	2,59 korotus 3 %	2,67 korotus 3 %
VVY:n jäsenten ka 2011 €/ m3	2,14	2,15	2,15	2,16	2,17
Voimavarat	3	3	3	3	2

### Vesihuoltolaitos yhteensä

Valtuuston sitovuustaso	TP2012	TA2013	TA2014	TS2015	TS2016
<b>Tulot</b>	1 822 960	1 776 000	2 111 840	2 029 117	2 089 991
<b>Menot</b>	-1 994 259	-1 926 467	-1 975 786	-1 345 574	-1 326 780
<b>Netto</b>	-171299	-150 467	136 054	702 338	763 211

### TOIMINNALLISET TAVOITTEET

Toiminnallinen tavoite	Mittari	Tavoitetaso	Toteutuma
Pumppaamojen saneeraus Kaukovalvonta	1 kpl	1 kpl 2014	

## INVESTOINTIOSA 2014

### VESIHUOLTOTYÖT 585.000 €

Vuodelle 2014 on suurimpana kohteena Poukantien asuinalueen kunnallistekniikan rakentaminen, viemäriverkoston saneeraamisen jatkaminen sekä pieninä kohteina Etelätien, Telalahdenkadun ja Kuoppanotkonkadun kunnallistekniikan uusiminen katujen perusrakennusten yhteydessä.

Liikelaitoksen huoltoauton uusimiseen on esitetty kalustorahaa vuodelle 2014.

### LIIKENNEVÄYLÄT 840.000 €

Päällystys- ja pieniin peruskorjaustoihin on esitetty 200.000 €n määräraha. Tekninen lautakunta päättää tämän määrärahan käytöstä erikseen kevään aikana.

Liikenneturvallisuuden parantamiseen on esitetty 30.000 €n määräraha. Tämä raha käytetään Ylä-Pirkanmaan liikenteen turvallisuussuunnitelmassa esille nousseiden kohteiden toteuttamiseen.

Katuvalaistukseen on esitetty 200.000 €n määräraha. Se on tarkoitettu käyttämään valaistuksen parantamiseen ja valaisimien uusimiseen nykyisten määräysten mukaisesti teknisen lautakunnan myöhemmin päättämän ohjelman mukaisesti. Hankkeet pyritään tekemään yhteistyössä sähkö- ja televerkon rakentamisen yhteydessä. Lisäksi Kolhossa rakennetaan Karhuntielle katuvalot.

Etelätien peruskorjaukseen on esitetty 200.000 €n määräraha ja samassa yhteydessä toteutettavaan Etelätien hulevesijärjestelmään 160.000 €n määräraha.

Telalahdentien ja Kuoppanotkontien korjaustöiden aloitukseen on esitetty 30.000 €n määräraha.

Lampilinnantien hulevesijärjestelmän rakentamiseen on esitetty 20.000 €n määrärahaa.

### TALONRAKENNUS 1.100.000 €

Punatulkun osastojen jatkosaneeraus 200.000 € Punatulkun ilmastoinnin uusimisen yhteydessä saneerattiin Koskisiepon osasto. Määrärahalla on tarkoitettu jatkaa osastojen saneerausta. Saneeraamatta ovat vielä Harjupeipon ja Kangaspääskyn osastot, joista toinen on tarkoitettu toteuttaa tällä määrärahalla.

Päivähoidon tilaratkaisuihin esitetty 100.000 €n määräraha. Määrärahalla on tarkoitettu saattaa alkuun päivähoidon tilaratkaisujen toteutussuunnittelu. Tilaratkaisujen hankesuunnitelma on vireillä ja sen toivotaan valmistuvan vuoden 2014 alkupuoliskolla. Vaihtoehtoina lienevät nykyisten tilojen saneeraus, uusien tilojen saneeraus vanhainkoti Sarapihan yhteyteen, päiväkotit Sarapuiston saneeraus ja laajennus tai kokonaan uusi päiväkotit.

Kaupungintalon sisustöiden jatkamiseen on esitetty 50.000 €n määräraha.

### Pienet kohteet 470.000 €

Pienet, alle 100.000 €n kohteet on koottu yhden määrärahan alle, jonka käytöstä viime kädessä päättää tekninen lautakunta. Rakentamishankkeiden pohjana ovat olleet seuraavat hankkeet:

- Päiväkotien parannuksiin on varattu 20.000 € julkisten rakennusten ennalta arvaamattomiin peruskorjauksiin 80.000 € Parkkivuoren urheilukeskuksen peruskorjaussuunnitelman laatimiseen 30.000 € Kolhon kuntosalin julkisivukorjaus 40.000 € Vilppulankosken puukoulun julkisivukorjaus 50.000 € Savosenmäen koulun saattoliikenteen järjestelyt 20.000 € Sarapihan muutostöihin 50.000 € avainjärjestelmien uusimiseen

50.000 € Vilppulan nuorisotilan julkisivukorjaus 40.000 € Savosenmäen yläkoulun teknisen työtilojen metalliosaston lattiapintojen uusiminen 20.000 € ja vanhainkoti Punatulkun salin akustoinnin ja valaistuksen parantaminen 20.000 €

Tampereen aluepelastuslaitos on esittänyt Kolhon paloaseman ulkovaraston uusimista ja aseman tilojen kunnostusta. Hankkeeseen on varattu 110.000 €n määräraha.

Vilppulan yhteiskoulun ns. matalan osan ilmastoinnin korjaukseen on esitetty 170.000 €n määräraha.

### **KESKUSTOJEN KEHITTÄMINEN 100.000 €**

Määrärahalla 100.000 € jatketaan taajamien parantamistöitä; työtä jatketaan vuosittain Opastusjärjestelmän kehittämiseen varattu määräraha vuodelle 2013 siirtyy osin vuodelle 2014 (ns. ylivuotinen määräraha)

### **URHEILU- JA RETKEILYALUEET, 400.000 €**

Pienet alle 100.000 €n kohteet on koottu yhden määrärahan alle, jonka käytöstä päättää tekninen lautakunta. Rakentamishankkeen pohjana ovat olleet seuraavat hankkeet:

Reitistöurahankkeen rahoitukseen 10.000 €

Frisbeegolfratojen rakentaminen Vilppulan venesatamaan ja Parkkivuoreen 15.000 €

Parkkivuoren latuvalaistuksen jatkamiseen 20.000 €

Yllättäviä peruskorjausluonteisia töitä varten varataan 20.000 €

Mäntänvuoren kentän koululaisten suorituspaikkojen rakentamiseen 45.000 €

Vilppulan venesataman maalaiturin saneeraus 30.000 €

Ponttonilaiturin rakentaminen paloaseman venesatamaan 40.000 €

Matonpesupaikan saneeraus, 20.000 €

Lähliikuntapaikan suunnittelumääräraha Vilppulankosken koululle 10.000 € varsinainen rakentaminen vuonna 2015.

Leikkipaikan saneeraus 75.000 € kuntoiluvälineiden rakentaminen parkour-radan viereen 15.000 €

Koskelan yläkoulun lähliikuntapaikan rakentaminen 100.000 € Hankkeeseen saadaan avustusta 30.000 €

### **IRTAIN KÄYTTÖMAISUUS 263.000 €**

Taidehankinnat 12.000 €

Kaupunkistrategian mukaisesti osoitetaan vuosittain 1 % talonrakennuksen investointimäärärahoista taidehankintoihin.

Sivistystoimen kalustohankintoja varten on varattu 34.000 €n määräraha.

Hankinnat pitävät sisällään mm. lukion kielistudion uusimisen sekä Koskelan yläkoulun teknisen työn kalustoa.

Työkoneen hankinta liikuntatoimelle 60.000 €

Liikuntatoimen kalustoa sisältäen mm. latuhöylän moottorikelkkaan 22.000 €

Liikuntatoimelle kuntosalivälineistöä 10.000 €

Siivouskeskuksen kalustohankintoja, mm moppipesukoneiden hankitaan 10.000 €

Ruokahuollon kalustehankintoina astianpesukone Sarapihaan 35.000 €

Mittaustoimen uuden auton hankkiminen 50.000 €

Työllistämisyksikölle hankitaan käytetty pikkubussi 15.000 €

Työkeskuksen siirtyessä Vilppulaan entisen Editan tiloihin tavarankierrätykseen tarvitaan trukki 15.000 €

### **MUU KÄYTTÖOMAISUUS 312.000 €**

Määräraha 52.000 € on tarkoitettu Varhaiskasvatukseen, Savosenmäen, Sarapuiston ja Vilppulan yhteiskoulun tietotekniikkahankintoja varten.

Määräraha 200.000 € on tarkoitettu kaupungin tietotekniikkahankintoja varten.

Vesihuoltoavustukset (myönnetty) 50.000 €

Määräraha on tarkoitettu aikaisemmin myönnettyjen vesihuoltoavustusten maksamiseen.

Vesihuoltoavustukset (uudet) 10.000 €

Määräraha on varauksena uusien vesihuoltoavustusten osarahoitukseen.

### **KIINTEÄ OMAISUUS 750.000 €**

Maa-alueiden osto 250.000 €

Määräraha on tarkoitettu maa-alueiden ostamiseen.

Jäähallin osakepääoma 500.000 € Summa on tarkoitettu mahdollisen jäähalliyhtiön osakepääoman merkitsemiseen.



## RAKENTAMISOHJELMA 2014

	2013	2014	2015	2016	2017	2018
	€	€	€	€	€	€
Vesihuoltotyöt (1000 €)						
Kohde						
Viemäriverkoston saneeraus	100	200	150	100		
Pohjaslahden viemäröinti		50	100	150		
Pienet kohteet	25					
Etelätie		25				
Telalahdenkatu ja Kuoppanotkonkatu		10	30	30		
Korpelantie	100					
Vuohijoki			300			
Poukan alue		250	50			
Uittosalmen alue	345					
Virtasalmentie, Rusiniementie	50					
Ritvalankatu				30		
Kuutolankatu itäinen				45		
Syrjätien saneeraus			150			
Retuntie			40			
Pakettiauto		50				
<b>YHTEENSÄ</b>	<b>620</b>	<b>585</b>	<b>680</b>	<b>505</b>	<b>1000</b>	<b>500</b>
<b>RAKENTAMISOHJELMA 2014</b>						
Liikenneväylät (1000 €)						
Kohde						
Pirttilahdenkatu, Savosenkatu, Vuorentie			20	100		
Rusinniementie, Virtasalmentie ym	200					
Kortepoukama			100			
Päällystys- pienet peruskorjaustyöt	200	200	200	200	200	200
Pienet kohteet						
Liik.turvallisuuden parantaminen	30	30	20	20	20	20
Katuvalaistus	100	200	150	150	150	150
Tehtaankatu, pääll+liik.järj.			50			
Ilosen alue			35			
Kuutolankatu, itäinen			80			
Syrjätie			250	250		
Iso-Kangasjärvi, kaavatiet			200			
Ritvalankatu				40		
Etelätie		200				
Etelätien hulevesiviemäri		160				
Tasoristeysten turvallisuuslaitteet	230					
Riihitie					130	
Retuntie			100			
Telalahdentie ja Kuoppanotkonkatu		30	180	180		
Lampilinnantien hulevesijärjestelmä		20				
	2013	2014	2015	2016	2017	2018
	€	€	€	€	€	€

Seppälänpuistotien päällystys			150			
Keskuskadun perusparannus						
Virkamiehenkadun peruskorjaus		120				
Lähijunaliikenteen laiturin ja liityntäpysäköinti		200	100			
Peruskorjauskohteet				500	600	
<b>YHTEENSÄ</b>	760	<b>840</b>	1705	1190	1000	970
<b>RAKENTAMISOHJELMA 2014</b>						
Talorakennus (1000 €)						
Punatulkun osastojen jatkosaneeraus		<b>200</b>	200			
Sarapihan muutostyöt	50					
Päivähoidon tilaratkaisut	20	<b>100</b>	2300			
Kaupungintalon sisustaminen;	80	<b>50</b>	50	50		
Pienet kohteet	225	<b>470</b>				
Päiväkodit; 20 t€			20	20	20	
Julkisten rakennusten peruskorjaus; 80 t€			<b>80</b>	<b>80</b>	<b>80</b>	80
Vanhustentalojen asuntojen saneeraus; 50 t€			<b>50</b>	<b>50</b>	<b>50</b>	<b>50</b>
Parkkivuoren urheilukeskuksen peruskorjaussuunnitelma; 30 t€						
Kolhon kuntosali julkisivukorjaus; 40 t€						
Vilppulankosken puukoulu julkisivukorjaus; 50 t€						
Savosenmäen koulun saattoliikenteen järjestelyt; 20 t€						
Sarapihan muutostyöt; 50 t€						
Avainjärjestelmien uusiminen; 50 t€			50	50		
Vilppulan nuorisotilan julkisivukorjaus; 40 t€						
Savosenmäen yläkoulun ten.tilan metalliosaston lattiat; 20 t€						
Vanh.koti Punatulkun salin akustointi ja valaistus; 20 t€						
Mäntänvuoren koulu julkisivukorjaus			30			
Kolhon paloaseman ulkovarasto ja aseman kunnostus		<b>110</b>				
Parkkivuoren urh.talon peruskorjaus						
Vilppulan yhteiskoulun ilmastoinnin parannus matala osa		<b>170</b>				
Kaupungintalon julkisivusaneeraus			40	1000		
Kolhon koulun alueen aluelämpöjärjestelmä	100					
Pohjaslahden koulu ulkopintojen saneeraus				30		
Suomelanrinteen vanh.talojen piha-alueen saneeraus			100			
Vilppulan terveystalon ikkunasaneeraus			150			
Kolhon terveystalon ulkopuolinen kunnostus				100		
Musiikkiopiston saneeraus						
Autereopiston saneeraus						
Jäähallin kylmäkoneikko	240					
Sarapuiston päiväkodin saneeraus						
Teknisen toimen keskusvarikko					1500	1500
<b>YHTEENSÄ</b>	715	<b>1100</b>	3070	1380	1650	1630
<b>RAKENTAMISOHJELMA 2014</b>						
Keskustojen kehittäminen (1000 €)						
	2013	<b>2014</b>	2015	2016	2017	2018
	€	€	€	€	€	€

Taajamien parantaminen	80	<b>100</b>	50	50	50	50
Kaupungin opastusjärjestelmä	150					
<b>YHTEENSÄ</b>	<b>230</b>	<b>100</b>	<b>50</b>	<b>50</b>	<b>50</b>	<b>50</b>
<b>RAKENTAMISOHJELMA 2014</b>						
Urheilu- ja retkeilyalueet (1000 €)						
Pienet kohteet:		<b>300</b>				
Reitistöhanke, 10 t€						
Frisbeegolfrata (Parkkivuori ja satama), 15 t€						
Parkkivuoren latuvalaistuksen jatkaminen, 20 t€						
Alueiden korjausraha (äkilliset menot), 20 t€						
Mäntänvuoren kentän koululaisten suorituspaikat, 45 t €						
Vilppulan venesataman maalaiturin saneeraus, 30 t€						
Ponttonilaiturin rakentaminen paloaseman venesatamaan, 40 t€						
Matonpesupaikkojen saneeraus, 20 t€			20	20	20	
Kolhon koulun lähilikutapaikka						
Vilppulankosken koulun lähiliikutapaikka, 10 t€			100			
Leikkipaikan rakentaminen, 90 t€			<b>90</b>	<b>90</b>	<b>90</b>	90
Urheilukenttien kunnostus					<b>60</b>	60
Tammirannan venesataman kunnostus			50			
Koskelan yläkoulu lähiliikutapaikka		<b>100</b>				
<b>YHTEENSÄ</b>	<b>0</b>	<b>400</b>	<b>260</b>	<b>110</b>	<b>170</b>	<b>150</b>
<b>RAKENTAMISOHJELMA 2014</b>						
Irtain käyttöomaisuus (1000 €)						
Taidehankinnat	30	<b>12</b>	60	14	16	16
Sivistystoimen kalusto	80					
Mäntän lukion kielistudio		<b>20</b>				
Koskelan yläkoulun teknisen työn kalustoa		<b>14</b>				
Liikuntatoimen työkone		<b>60</b>				
Liikuntatoimen välineistöä		<b>22</b>				
Kuntosalivälineistöä		<b>10</b>				
Liikuntatoimen harjakone			20			
Jääkiekkokaukalon kunnostus	20					
Uusi kantakartta, siirtynyt	29					
Taajamakoneen vaihto			180			
Siivouskeskuksen kalustohankintoja	10	<b>10</b>	10	10	10	10
Ruokahuollon kalustohankintoja	25	<b>35</b>	30	30	30	30
Mittausstoimen auto		<b>50</b>				
MV- hankkeen käytetty pikkubussi		<b>15</b>				
Työkeskuksen trukki		<b>15</b>				
Latukone				120		
<b>YHTEENSÄ</b>	<b>194</b>	<b>263</b>	<b>300</b>	<b>174</b>	<b>56</b>	<b>56</b>
<b>RAKENTAMISOHJELMA 2014</b>						
	2013	<b>2014</b>	2015	2016	2017	2018
		€	€	€	€	€

Muu käyttöomaisuus						
ATK-ohjelmistot	350					
Sivistystoimen tietotekniikka	88					
Varhaiskasvatus		27				
Savosenmäki ja Sarapuisto		11				
Vilppulan yhteiskoulu		14				
Tietotekniikan investointihankkeet		200				
Kaupungin www-sivujen uudistaminen	10					
Virustorjuntalisenssin uusiminen 3 vuodeksi						
Sähköiset verkkolaskut	25					
Vesihuoltoavustukset (myönnetyt)	50	50	50	50	50	50
Vesihuoltoavustus (uudet)	10	10	10	10	10	10
<b>YHTEENSÄ</b>	533	312	60	60	60	60
<b>RAKENTAMISOHJELMA 2014</b>						
Kiinteä omaisuus						
Maa-alueiden osto	300	250	250	250	250	250
Osakehuoneistojen ostaminen			350			
Osakkeet ja osuudet						
Jääliikunta-areenan osakepääoma		500				
<b>YHTEENSÄ</b>	300	750	600	250	250	250
<b>INVESTOINNIT YHT.</b>	3352	4350	6725	3719	4236	3666
<b>TULOT (1000 €)</b>	2013	2014	2015	2016	2017	2018
	€	€	€	€	€	€
Keskustojen kehittäminen, avustus	50					
Reitistöhanke	10	10				
Kaupungin opastusjärjestelmä	100					
Uittosalmentie	125					
Koskelan yläkoulu lähiliik.paikka		30				
Vilppulankosken koulun lähiliikuntapaikka			30			
Kolhon lähiliikuntapaikka	40					
Pohjaslahden viemärointi				90	260	
<b>YHTEENSÄ</b>	325	40	30	90	260	0
<b>NETTO</b>	3027	4310	6695	3629	3976	3666

## **TUOSLASKELMAOSA**

## 1. Käyttötalous ja toimintakate

Talousarvion 2014 toimintatuotot ovat 14.879.550 euroa ja toimintakulut yhteensä 78.496.208 euroa. Toimintakatteeksi muodostuu 63.616.658 euroa. Toimintakate on toimintatuottojen ja toimintakulujen erotus, eli nettomenot. Kunnassa toimintakate on aina vahvasti negatiivinen ja se kertoo kuinka paljon kuluista jää katettavaksi verotulorahoituksella, eli verotuloilla ja valtionosuuksilla.

Muissa toimintatuotoissa on arvioitu saatavaksi myyntivoittoa omaisuuden myynnistä kiinteistöjen ja osakkeiden myyntivoittoa 100.000 euroa.

Vuosi 2014 on ensimmäinen vuosi kun kaupunki ei enää saa ns. valtionosuuksien vähenemisen korvausta. Kaupunki sai vuosina 2009 - 2013 korvausta vuositasolla n. 640.000 euroa.

## 2. Verotulot ja valtionosuudet

### Verotulot

Mänttä-Vilppulan tuloveroprosentti vuodelle 2014 on 22,00. Veroprosenttia talousarviovuodelle ei nostettu vaan veroprosentti pidetään vuoden 2013 tasolla.

Kunnallisveroa arvioidaan v. 2014 kertyvän yhteensä 37.500.000 euroa. Arvio perustuu n. 1,8 prosentin ansiotulojen kasvulle vuonna 2013. Vuonna 2012 ansiotulot kasvoivat 3,1 prosenttia ja vuonna 2011 2,0 prosenttia. Ansiotulojen kasvu kaupungissamme on viime vuosina perustunut painottuen eläketulojen kasvuun.

Valtio on tehnyt budjettiriihessään 2013 esityksiä lukuisiin veroperustemuutoksiin koskien kiinteistövero ja yhteisövero.

Kiinteistöveron osalta rakennusten sekä maapohjien verotusarvojen määräytymisperusteisiin tehdään muutoksia. Koko valtakunnan osalta muutosten vaikutus on arviolta n. 100 miljoonaa euroa.

Kiinteistöveroprosentit pysyvät verovuodelle 2014 vuoden 2013 tasolla. Kiinteistöverojen tilitysten odotetaan olevan n. 2,7 miljoonaa euroa. Veroperusteiden muutosten vaikutus arvioidaan olevan n. 300.000 euroa.

Mänttä-Vilppulan kaupungin kiinteistöveroprosentit vuodelle 2014 ovat:

- yleinen kiinteistöveroprosentti 1,00
- vakituinen asuinrakennus 0,50
- muu asuinrakennus 1,00
- voimalaitosrakennukset 1,40

Yhteisöverokantaa alennetaan nykyisestä 24,5 prosentista 20 prosenttiin vuodesta 2014 alkaen. Tämän vaikutus on valtion tasolla n. 870 miljoonaa euroa ja kunnille n. 240 miljoonaa euroa. Yhteisöveron vähennys on kuitenkin ajateltu kompensoitavan kunnille kuntien jako-osuutta muuttamalla nykyisestä n. 35,35 prosenttiin.

Yhteisöverotuloarvio vuodelle 2014 on 1,45 miljoonaa euroa.

Verotulojen kokonaistuotto on siten arviolta 41,65 miljoonaa euroa.

### Valtionosuudet

Valtionosuuksien arvioidaan nousevan ensi vuonna n. 1 miljoonaa euroa arvioituun vuoden 2013 toteumaan. Valtionosuuksien kasvu johtuu pääosin sekä *verotulotasauksen nousemisesta* n. 600.000 euroa. Lisäksi valtionosuuksien kasvuun vaikuttaa väestön ikääntyminen. Vanhusten määrän kasvaminen kaupungissa nostaa vanhuksien määrän nousulla ns. kertoimia. Valtionosuusjärjestelmässä esim. yli 65-vuotiailla, yli 75-vuotiailla ja yli 85-vuotiailla on aina yhä ”nousevat” kertoimet. Eli laskennallisesti katsotaan että mitä vanhempi henkilö on, sitä enemmän kunnalta kuluu rahaa tuottamaan hänelle sosiaali- ja terveystaloudellisia palveluita. Valtio on sitoutunut osallistumaan suomen kansalaisten palvelujen tuottamiskustannuksiin tietyllä suhteella ns. laskennallisista palveluntuottamiskustannuksista. Tämän vuoksi myös valtion osuus kansalaisten palvelujentuottamiskustannuksista kasvaa sitä mukaa mitä enemmän vanhuksia kunnassa asuu, eli valtionosuus kunnalle kasvaa.

Verotulojen tasausjärjestelmä on valtion ylläpitämä järjestelmä kaikkien suomen kuntien välille, niiden keskinäisen tasavertaisuuden turvaamiseksi. Jos kunnan verotulot ovat alemmat kuin suomen kunnissa keskimäärin, kunta saa siitä kompensatiota, kunta on tällöin verotulotasauksessa saajana. Kompensatio otetaan ns. ”rikkailta kunnilta”, mitkä taas ovat järjestelmässä maksajia. Mänttä-Vilppulan verotulojen kehitys on jäänyt viime vuosina huomattavasti kuntien keskimääräisestä tulokehityksestä. Tästä syystä kaupungille suoritettava verotulotasaus on viime vuosina ollut nouseva.. Vuonna 2012 kaupungille maksettiin tasausta n. 830.000 euroa, vuonna 2013 tasausta maksetaan n. 1,5 miljoonaa euroa ja vuonna 2014 arviolta n. 2,1 miljoonaa euroa.

Valtionosuusjärjestelmässä siirryttiin vuoden 2010 alusta ns. yhden putken malliin, missä sosiaali- ja terveydenhuollon, esi- ja perusopetuksen, kirjastojen, kulttuuritoimen valtionosuudet sekä yleinen valtionosuus on yhdistetty. Lisäksi valtionosuuksiin lisätään siis verotuloihin perustuva valtionosuuksien tasaus. Vuonna 2014 valtionosuuksia arvioidaan kertyvän n. 24.950.000 euroa.

Kaupungin verorahoitus vuodelle 2014 (verotulot ja valtionosuudet) on yhteensä arviolta 66.600.000 euroa kun se vuoden 2013 talousarviossa oli arvioitu 63.350.000 euroa.

### **3. Rahoitustuotot ja -kulut**

Rahoitustuotot ja –kulut esitetään ennen vuosikatetta verorahoituksen jälkeen. Rahoituserissä merkittävin erä on korkokulut. Tulopuolella isoimpia eriä ovat kuntayhtymistä tulevat peruspääoman korot. Korkotason arvioidaan pysyvän edelleen alhaisella tasolla. Kaupunki on tehnyt korkosuojauslainasalkkuunsa sitomalla lainakantaa osin kiinteisiin korkoihin. Kokonaisarvio korkokuluista on n. 500.000 euroa. Muihin rahoitustuottoihin on arvioitu 200.000 osinkotuottoa Mäntänvuoren Terveys Oy:ltä vuoden 2013 osalta. Yhteensä rahoitustuottojen kanssa rahoitusmenojen netto on arviolta n. -112.500 euroa.

### **4. Vuosikate ja poistot**

Vuosikate on kunnan tulojen ja menojen erotus. Jotta kunnan talous olisi tasapainossa, tulisi vuosikatteen pitkässä juoksussa kattaa pitkävaikutteisten tuotannon tekijöiden käytöstä aiheutuvat kulut ts. poistot. Vuosikate kuvaa myös kunnan tulojen riittävyyttä investointeihin. Jos vuosikate on isompi kuin nettoinvestointimenot, kunta ei tarvitse ulkopuolista lainarahoitusta investointeihinsa. Kaupungin vuosikate vuonna 2014 on n. 2.870.842 euroa. Poistojen arvioidaan olevan 2.770.842 euroa. Poistojen lopullisen määrän vaikuttaa vielä vuosien 2013 ja 2014 investointien lopullinen toteuma.

### **5. Tilikauden tulos**

Tilikauden tulos muodostuu kaikkien tilikaudelle kuuluvien tuottojen ja kulujen erotuksesta. Tuloksessa huomioidaan siis vuosikatteesta poiketen myös tilikauden poistot ja satunnaiset erät, jos niitä tilikaudella on ollut. Tilikauden tulos on +100.000 euroa ylijäämäinen.

## TA2014 Kaupungin tuloslaskelma

TUOSLASKELMA ( ulkoinen)	TP2011	TP2012	TA2013	TA2014
Myyntituotot	6 260 986	6 839 812	6 288 619	5 460 910
Maksutuotot	691 827	748 615	5 144 800	7 605 200
Tuet ja avustukset	2 580 400	1 302 740	1 660 270	480 170
Muut toimintatuotot	1 498 444	1 552 720	1 885 010	1 333 270
<b>TOIMINTATUOTOT</b>	<b>11 031 656</b>	<b>10 443 888</b>	<b>14 978 699</b>	<b>14 879 550</b>
Henkilöstökulut	-18 399 277	-19 373 833	-20 417 073	-19 762 495
Palvelujen ostot	-46 555 354	-47 732 914	-45 968 547	-53 071 909
Aineet, tarvikkeet ja tavarat	-3 308 930	-3 567 989	-3 318 842	-3 640 117
Avustukset	-772 011	-1 069 423	-3 615 250	-1 310 250
Muut toimintakulut	-603 856	-785 839	-1 098 987	-711 437
<b>TOIMINTAKULUT</b>	<b>-69 639 427</b>	<b>-72 529 998</b>	<b>75 418 699</b>	<b>-78 496 208</b>
<b>TOIMINTAKATE/JÄÄMÄ</b>	<b>-58 607 771</b>	<b>-62 086 110</b>	<b>-60 440 000</b>	<b>-63 616 658</b>
Verotulot	37 428 143	37 614 521	39 700 000	41 650 000
Valtionosuudet	20 409 902	23 214 75	23 650 000	24 950 000
Korkotuotot	3 205	915	5 000	1 000
Muut rahoitustuotot	210 192	182 179	205 000	401 500
Korkokulut	-391 604	-365 729	-525 000	-500 000
Muut rahoituskulut	-42 171	-3 416	-45 000	-15 000
Rahoitustuotot ja -kulut yht.	-220 379	-179 219	-360 000	-112 500
<b>VUOSIKATE</b>	<b>-690 105</b>	<b>-1 436 056</b>	<b>2 550 000</b>	<b>2 870 842</b>
Suunnitelman mukaiset poistot	-2 368 105	-2 460 615	-2 450 000	-2 770 842
<b>TILIKAUDEN TULOS</b>	<b>-3 058 210</b>	<b>-3 896 672</b>	<b>100 000</b>	<b>100 000</b>
Poistoeron muutos	4 150	4 150		
<b>TILIKAUDEN YLI-/ALIJÄÄMÄ</b>	<b>-3 054 059</b>	<b>-3 892 522</b>	<b>100 000</b>	<b>100 000</b>



## TA2014 Vesihuollon tuloslaskelma

<b>VESIHUOLTO *</b>	<b>TP2012</b>	<b>TA2013</b>	<b>TA2014</b>
<b>TULOSLASKELMA</b> ( ml. sisäiset erät )			
LIKEVAIHTO	1 822 960	1 776 000	2 111 840
LIIKETOIMINNAN MUUT TUOTOT			
AINEET, TARVIKKEET JA TAVARAT	-232 300	-229 800	-229 800
PALVELUJEN OSTOT	-606 980	-700 230	-707 730
MATERIAALIT JA PALVELUT	-839 280	-930 030	-937 530
palkat ja palkkiot	-200 820	-177 580	-206 190
eläkekulut	-93 930	-80 420	-84 190
muut hlstö sivukulut	-11 160	-10 000	-11 270
HENKILÖSTÖKULUT yht.	-305 910	-268 000	-301 650
SUUNNITELMAN MUKAISET POISTOT	-495 241	-374 589	-382 758
LIIKETOIMINNAN MUUT KULUT	-215 570	-215 590	-215 590
LIIEKEYLI-/ALIJÄÄMÄ	-33 041	-12 209	274 312
RAHOITUSTUOTOT JA KULUT	-138 258	-138 258	-138 258
TILIKAUDEN YLI-/ALIJÄÄMÄ	-171 299	-150 467	136 054

\* vesihuolto oli tilikautena 2012 kirjanpidollisesti eritelty taseyksikkö. vuonna 2013 alusta liikelaitos

## **RAHOITUSOSA**

## Rahoituslaskelma

Talou sarvioon on kuntalain 65 §:n 3 momentin mukaan otettava toiminnallisten tavoitteiden edellyttämät määrärahat ja tuloarviot sekä osoitettava miten määrärahojen rahoitustarve katetaan. Rahoituslaskelmalla osoitetaan kuinka paljon kaupungin toiminnan ja sen investointien rahavirta on ylijäämäinen tai alijäämäinen. Rahoituksen rahavirralla osoitetaan, miten alijäämäinen toiminnan rahavirta on rahoituksellisesti katettu tai miten ylijäämä on käytetty rahoitusaseman ja investointien muuttamiseen.

*Vuosikate* rahoituslaskelmassa on tulo rahoituserä, joka on siirretty tuloslaskelmasta rahoituslaskelmaan. Vuosikate osoittaa kaupungin oman tulo rahoituksen riittävyttä investointeihin. Jos nettoinvestoinnit ylittävät vuosikatteen määrän, kaupungin täytyy rahoittaa loppuosa lainarahoituksella. *Investointitulot* käsittävät investointimenoihin saatavat valtionosuudet ja muut investointiosan tulot esim. käyttöomaisuudet myynnit.

Nettoinvestointien määrä vuonna 2014 on 4.410.000 euroa. Kaupungin oma tulo rahoitus eli vuosikate on 2.870.842 euroa. Omaisuuden myyntivoittoa arvioidaan kertyvän 100.000 euroa. Investointien tulo rahoitusprosentti on siten n. 65 %. Ulkopuolista rahoitusta investointeihin kaupunki tarvitsee rahoituslaskelman mukaan miltei tasan 1,5 miljoonaa euroa. Eli kaupungin lainakanta kasvaisi 1,5 miljoonalla eurolla jos tuloslaskelma ja investoinnit toteutuvat talou sarvion mukaan.

Rahoituslaskelman mukaan kaupungin lainakanta kasvaisi n. 1,5 miljoonaa euroa talou sarviovuoden aikana. Lainakannan lopullinen kasvu riippuu investointien toteutumisasteesta ja siitä kuinka hyvin arvio talouden tasapainosta ja vuosikatteesta toteutuvat.

## Ulkopuolinen rahoitus ja lainanottovaltuudet

*Hallintosäännön § 59 kohdan 2.3 ja 2.4. mukaan kaupunginhallitus päättää*

- lainan ottamisesta valtuuston talou sarviossa päättämän periaatteen mukaisesti yli vuoden pituisella takaisinmaksuajalla

*Hallintosäännön § 61 mukaan talousjohtaja päättää*

- tilapäisluoton ottamisesta talou sarviossa määriteltyyn enimmäismäärään asti
- kaupungin lainakantaa koskevista korkosuojaus sopimuksista talou sarviossa määriteltyyn periaatteen mukaisesti

Kaupunginhallituksella on oikeus vuonna 2014

- ottaa pitkäaikaista, laina-aika vähintään vuosi ja enint. 20 vuotta, lainaa enintään 15.000.000 €

Talou sjohtajalla on oikeus vuonna 2014

päättää ottaa lyhytaikaisia lainoja (alle 1 v.), joita saa olla enintään 20.000.000 €

päättää myöntää lyhytaikaisia lainoja (alle 1 v.), kaupunkikonserniin kuuluville tytäryhtiöille, enintään 500.000 euroon asti

tehdä korkoriskin hallintaan liittyviä yksittäisiä korkojohdannaissopimuksia (korkosuojaus sopimuksia)

Laina-asioita käsiteltäessä ja päätöksiä tehtäessä on jokaisen toimenpiteen osalta yksityiskohtaisesti kirjattava selvitykset ja perustelut.

*Maksuvalmius* perustuu kuntatodistusrahoitukseen. Kuntatodistukset ovat lyhytaikaisia lainoja rahoituslaitoksilta joiden määrä vaihtelee talou sarviovuoden aikana riippuen menohiipuista esim. lomarahojen maksu ja tulojen epäsäännöllisyydestä esim. verotilitysten oikaisut.

**RAHOITUSLASKELMA 2014**

	TP2011	TP2012	TA2013	TA2014
<b>Toiminnan rahavirta</b>				
Vuosikate	-690 105	-1 436 056	2 550 000	2 870 842
Tulorahoituksen korjauserät	-169 272	-187 390	-200 000	-220 000
Toiminnan rahavirta yht.			2 350 000	2 650 842
Investointimenot	-2 975 120	-3 795 182	-3 802 000	-4 350 000
Rahoitusosuudet investointimenoihin	75 040	21 503	375 000	40 000
Pysyvien vastaav. hyöd. luovutustulot	398 098	460 125	200 000	220 000
Investointien rahavirta yht.	169 272	187 390	-3 227 000	-4 090 000
<b>Toiminnan ja investointien rahavirta yht.</b>	<b>-3 361 359</b>	<b>-4 749 609</b>	<b>-877 000</b>	<b>-1 439 158</b>
<b>Rahoituksen rahavirta</b>				
Antolainauksen muutokset				
Antolainasaamisten lisäykset				-1 927 000
Lainakannan muutokset				
Pitkäaikaisten lainojen lisäys	5 000 000	10 000 000	5 000 000	
Pitkäaikaisten lainojen vähennys	-2 013 099	-2 168 826	-7 536 900	-2 526 568
Lyhytaikaisten lainojen muutos	-1 000 000	-4 000 000	3 413 900	4 000 000
Oman pääoman muutokset	12 319	5 429		
Muut maksuvalmiuden muutokset				
Toimeksiant. varat ja PO muutokset	-1 941	-54 449		
Vaihto om. muutos	1 464	15 703		
Saamisten muutos	1 417 961	305 774		
Korottomien velkojen muutos	1 397 005	218 331		
<b>Rahoituksen rahavirta</b>	<b>3 412 377</b>	<b>4 388 495</b>	<b>877 000</b>	<b>1 473 432</b>
<b>Rahavarojen muutos</b>	<b>51 018</b>	<b>-361 114</b>	<b>0</b>	<b>34 274</b>
Rahavarojen muutos				
Rahavarat 31.12.	908 136	547 022	547 022	581 296
Rahavarat 1.1.	857 118	908 136	547 022	547 022

**Rahoituslaskelmalla** osoitetaan kuinka paljon kunnan toiminnan ja sen investointien rahavirta on ylijäämäinen tai alijäämäinen. Rahoituksen rahavirralla osoitetaan, miten alijäämäinen toiminnan rahavirta on rahoituksellisesti katettu tai miten ylijäämä on käytetty rahoitusaseman ja investointien muuttamiseen.

**Toiminnan rahavirta** osoittaa, missä määrin kunta on pystynyt tilikauden aikana toiminnan (käyttötalouden) avulla saamaan rahavaroja toimintaedellytysten säilyttämiseen, uusien investointien tekemiseen ja lainojen takaisinmaksuun ulkopuolisiin rahoituslähteisiin turvautumatta. **Investointien rahavirrat** osoittavat sen rahavarojen käytön, jonka kunta on käyttänyt palvelutuotannon edellytyksien järjestämiseen ja tulevan rahavirran kerryttämiseksi pitkällä aikavälillä. **Rahoituksen rahavirrat** osoittavat antolaina- ja muiden saamisten, toimeksiantojen varojen ja pääomien, vaihto-omaisuuden sekä oman ja vieraan pääoman muutokset tilikauden aikana.

## MÄNTTÄ - VILPPULA KONSERNI

Konsernikäsitteellä kuvataan kunnan määräysvallassa olevien yhteisöjen muodostamaa kokonaisuutta. Kunnan ja kuntayhtymän, joka kuntalain tarkoittamalla tavalla muodostaa tytäryhteisöineen kuntakonsernin, tulee laatia konsernitilinpäätös. Konsernisuhde perustuu kirjanpitolain tarkoittamaan määräysvaltaan toisessa yhteisössä.

Konserniyhteisöjen taseet yhdistellään tilinpäätöksessä konsernitaseeksi. Konserniyhteisöjen luvut lasketaan yhteen ja niistä eliminoidaan keskinäiset omistukset, saamiset ja velat. Konserniyhteisöjä ei yhdistellä talousarviossa.

Mänttä-Vilppula kaupungin kuntakonsernin muodostavat tytäryhteisöt ja -yhtiöt ja kuntayhtymät. Mänttä-Vilppula konserni muodostuu emoyhteisön lisäksi seuraavista yhteisöistä:

### Tytäryhteisöt- ja yhtiöt

Koskelantalot Oy	100,00 %
- As. Oy Länsiniitty	100,00 %
- As. Oy Vilppulan Koivupaana	68,15 %
- As. Oy Vilppulan Sipilänrivi	100,00 %
Kiinteistö Oy Vilppulan Kojair	100,00 %
Yrke Kiinteistöt Oy	99,70 %
Asunto Oy Mänttä-Vilppulan Koskenranta	100,00 %
MW-Kehitys Oy	81,96 %
Mäntän Lämpövesi Oy	100,00 %
- Mäntän Kaukolämpö Oy	100,00 %
Koy Kolhon Teollisuustalo	50,00 %

### Kuntayhtymät

Pirkanmaan Sairaanhoidopiirin ky	3,52 %
Sastamalan koulutus ky	21,24 %
Pirkanmaan liitto	3,05 %
Hämeen Päihdehuollon ky	2,97 %

### Osakkuusyhteisöt

Mäntän puhdistamo Oy	46,00 %
AS Oy Rusinniemen Helmi	27,69 %