



Mänttä-Vilppula | Taidekaupunki

# HYVINVOINTIKERTOMUSRAPORTTI

2019

# VÄESTÖN HYVINVOINNIN TILA VUONNA 2019

Indikaattorien ja muun tiedon osoittaman hyvinvointi

1. JOHDANTO .....	2
2. TALOUS JA ELINVOIMA .....	3
3. LAPSET, VARHAISNUORET JA LAPSIPERHEET .....	7
4. NUORET JA NUORET AIKUISET.....	12
5. TYÖIKÄISET.....	14
6. IKÄIHMISET.....	17
7. KAIKKI IKÄRYHMÄT.....	19
8. PAINOPISTEIDEN, TAVOITTEIDEN JA TOIMENPITEIDEN ARVIOINTI.....	20
9. JOHTOPÄÄTÖKSET JA TOIMENPIDE-EHDOTUKSET .....	29
10. TYÖRYHMÄ JA SEURANTA .....	30

# VÄESTÖN HYVINVOINNIN TILA VUONNA 2019

Indikaattorien ja muun tiedon osoittaman hyvinvointi

## 1. JOHDANTO

Terveydenhuoltolain 12§ mukaan kunnan on seurattava asukkaittensa terveyttä ja hyvinvointia sekä niihin vaikuttavia tekijöitä väestöryhmittäin sekä kunnan palveluissa toteutettuja toimenpiteitä, joilla vastataan kuntalaisen hyvinvointitarpeisiin. Kuntalaisten terveydestä ja hyvinvoinnista on raportoitava valtuustolle vuosittain (hyvinvointikertomusraportti 2019), minkä lisäksi valtuustolle on kerran valtuustokaudessa valmisteltava laajempi hyvinvointikertomus (kaupunginvaltuuston 23.3.2017 § 12 hyväksymässä laajassa hyvinvointikertomuksessa asetettiin tavoitteet, toimenpiteet ja arviointimittarit kaudella 2017–2020).

Lisäksi kunnan on strategisessa suunnittelussaan asetettava paikallisiin olosuhteisiin ja tarpeisiin perustuvat terveyden ja hyvinvoinnin edistämisen tavoitteet, määriteltävä niitä tukevat toimenpiteet ja käytettävä näiden perustana kuntakohtaisia hyvinvointi- ja terveysosoittimia (hyvinvointisuunnitelma 2021).

Terveydenhuoltolain 12§ :ssä säädetään myös hyvinvointityön toimijoista ja yhteistyöstä Pykälän 3 momentin mukaan kunnan on nimettävä terveyden ja hyvinvoinnin edistämisen vastuutahot. Kunnan eri toimialojen on tehtävä yhteistyötä muiden kunnassa olevien julkisten tahojen sekä yksityisten yritysten ja yleishyödyllisten yhteisöjen kanssa.

Vuosina 2016-2018 kaupungin johtoryhmä valmisteli terveydenhuoltolain 12§ mukaista hyvinvointiraportointia ja tavoitteenasettelua. Vuonna 2019 asioita valmisteltiin monialaisessa työryhmässä. Mänttä-Vilppulan kaupunginhallitus (11.5.2020 §112) nimesi hyvinvointityöryhmään kaupunginjohtajan nimeämän johtoryhmän, hyvinvointikoordinaattorin, työllisyys- ja kasvupalveluiden palveluvastaavan sekä liikuntasihteerin, luottamushenkilöiden edustajan, Mäntänvuoren Terveys Oy:n ohjausryhmän sekä Mäntänvuoren terveys Oy:n nimeämät edustaja.

Vuoden 2019 hyvinvointiraportti on laadittu hyvinvointiryhmän kokouksissa hyödyntäen sähköistä valmistelutapaa. Vuoden 2019 hyvinvointikertomusraportti on hyväksytty hyvinvointiryhmässä 26.11.2020.

Hyvinvointikertomusraportoinnissa Mänttä-Vilppulan tilannetta verrataan Pirkanmaan lisäksi pääsääntöisesti väestöltään samaa kokoluokkaa oleviin naapurikuntiin.

## 2. TALOUS JA ELINVOIMA

### Asukasmäärä laskee Mänttä-Vilppulassa, mutta kasvaa Pirkanmaalla

Vuonna 2019 Mänttä-Vilppulan asukasmäärä oli 9855 henkilöä. Väestöennusteen mukaan kaupungin asukasmäärä jatkaa laskuaan, ja vuonna 2040 Mänttä-Vilppulassa on noin seitsemäntuhattaviisisataa asukasta (7 426). Kaupunkiin muuttaa vähemmän asukkaita kuin kaupungista muuttaa pois. Mänttä-Vilppulan muuttotappio vuonna 2019 on - 128 asukasta.

Pirkanmaan asukasmäärä kasvaa tasaiseen tahtiin Tampereen kaupunkiseudun johdolla. Mänttä-Vilppulan lisäksi verrokki kunnissa Ruovedellä, Keuruulla, Juupajoella, Orivedellä, Virroilla ja Jämsässä, trendinä on laskeva asukasluku.

### Kaupungin väestöllinen huoltosuhde jatkaa kasvuaan

Kaupungin väestöllinen huoltosuhde kasvaa joka vuosi. Vuonna 2019 Mänttä-Vilppulassa oli kahdeksankymmentäviisi (85) huollettavan ikäistä sataa (100) työkäistä kohden. Vuonna 2018 vastaava luku oli 83,10. Luku kertoo 65 vuotta täyttäneiden asukkaiden määrän kasvusta.

Huoltosuhde kasvaa myös Mänttä-Vilppulan verrokkikunnissa. Pirkanmaan huoltosuhde on kokonaisuudessaan kasvanut, mutta on huomattavasti alempi kuin Mänttä-Vilppulan ja sen verrokki kuntien huoltosuhde (Pirkanmaa 2019 luku oli 59,6. ja vuonna 2018 luku oli 59,8).

### Taidekaupungissa yksinhuoltajaperheet muodostavat neljäsosan kaupungin perheistä

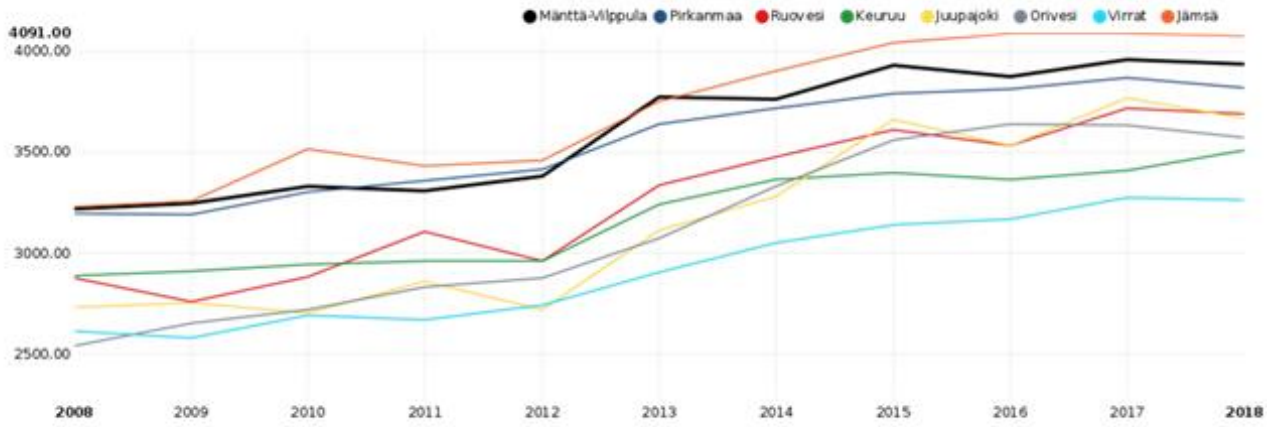
Vuonna 2018 yksinhuoltajaperheiden osuus on aiempia vuosia korkeampi, mutta vuonna 2019 yksinhuoltajaperheiden määrä laski hieman.

	2009	2010	2011	2012	2013	2014	2015	2016	2017	2018	2019
Mänttä-Vilppula	20,20	22,60	21,50	22,2	22,50	23,10	24,60	25,90	25,40	26,70	25,90
Pirkanmaa	19,60	20	20	20,1	20,30	20,70	20,80	21,20	21,50	22,40	22,80

Yksinhuoltajuus voi haastaa taloudellisesti esimerkiksi sairauden uhatessa. Se voi myös lisätä kotitalouden toimeentulotuen tarvetta. Tilastoista voidaan toisaalta myös varovaisesti tulkita, että Mänttä-Vilppulassa on kohtuullisen helppoa asua ja elää yksinhuoltajana, mikä on myönteinen asia.

Vuonna 2019 verotulojen kertymä oli kokonaisuudessaan 39,5 miljoonaa euroa. Verotulot kasvoivat hieman vuodesta 2018, jolloin kertymä oli 39,3 miljoonaa euroa. Kertymä asukasta kohden on ollut tasaista neljän viime vuoden tarkastelujaksolla. Verotulojen korkeutta selittää sekä kaupungin tuloveroprosentti että asukkaiden palkkataso.

Verotulot, euroa / asukas

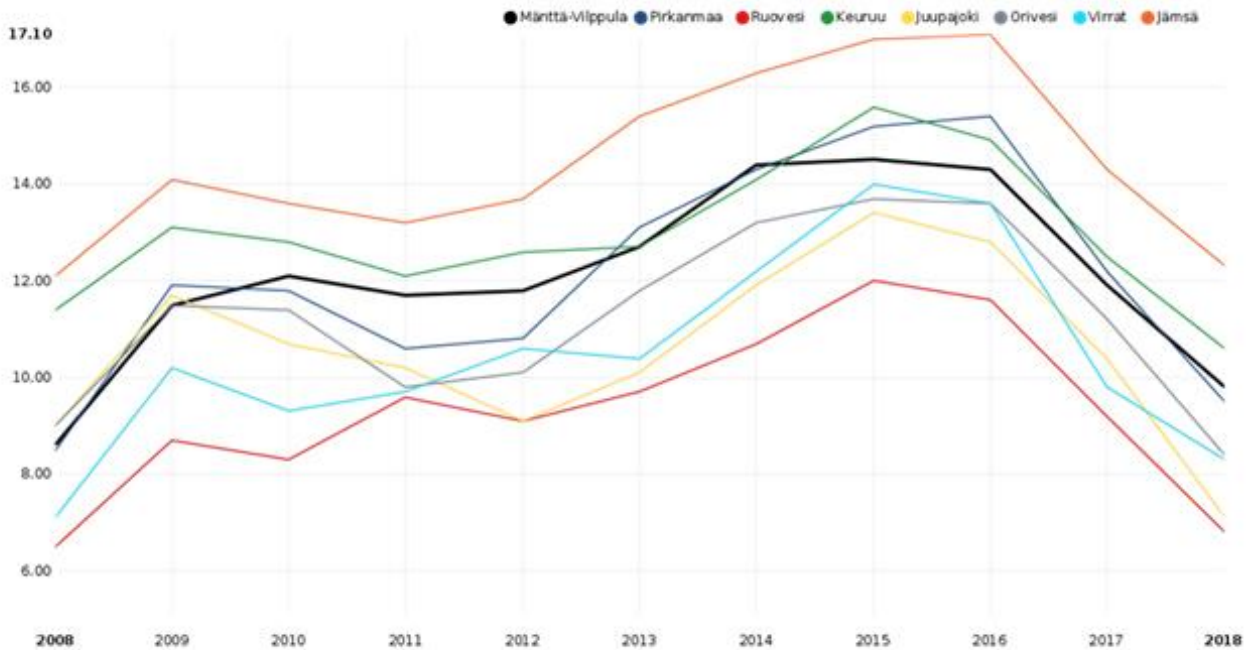


	2010	2011	2012	2013	2014	2015	2016	2017	2018
<b>Pirkanmaa</b>	3 304	3 359	3 417	3 640	3 718	3 790	3 816	3 870	3 820
<b>Juupajoki</b>	2 702	2 861	2 720	3 113	3 280	3 662	3 532	3 768	3 668
<b>Jämsä</b>	3 514	3 430	3 458	3 754	3 903	4 043	4 090	4 091	4 078
<b>Keuruu</b>	2 945	2 960	2 962	3 244	3 366	3 398	3 365	3 409	3 511
<b>Mänttä-Vilppula</b>	<b>3 329</b>	<b>3 310</b>	<b>3 382</b>	<b>3 777</b>	<b>3 762</b>	<b>3 934</b>	<b>3 878</b>	<b>3 962</b>	<b>3 938</b>
<b>Orivesi</b>	2 719	2 833	2 877	3 074	3 334	3 561	3 640	3 637	3 575
<b>Ruovesi</b>	2 882	3 106	2 963	3 340	3 475	3 612	3 535	3 717	3 692

## Työttömyys ja toimeentulotuki

Työttömien määrä on laskenut Mänttä-Vilppulassa Pirkanmaan ja kaupungin verrokki- kuntien tavoin. Vuoden 2018 työttömyysaste on Mänttä-Vilppulan alimpia kahteenkymmeneen vuoteen.

Työttömät, % työvoimasta



Mänttä-Vilppulan tilannetta verrataan Pirkanmaan lisäksi väestöltään samaa kokoluokkaa oleviin naapurikuntiin (Jämsä, Keuruu).

## Työttömät, % työvoimasta

	2009	2010	2011	2012	2013	2014	2015	2016	2017	2018
<b>Pirkanmaa</b>	11,9	11,8	10,6	10,8	13,1	14,3	15,2	15,4	12,2	9,5
<b>Jämsä</b>	14,1	13,6	13,2	13,7	15,4	16,3	17,0	17,1	14,3	12,3
<b>Keuruu</b>	13,1	12,8	12,1	12,6	12,7	14,1	15,6	14,9	12,5	10,6
<b>Mänttä-Vilppula</b>	11,5	12,1	11,7	11,8	12,7	14,4	14,5	14,3	11,9	9,8

Mänttä-Vilppulassa 18-24-vuotiaista nuorista 2,9 % on saanut pitkäaikaisesti toimeentulotukea. Mänttä-Vilppulassa on verrokkikuntiin verrattuna vähiten 18-24 vuotiaissa työttömyyttä sekä pitkäaikaisen toimeentulotuen tarvetta. Toimeentulotukea pitkäaikaisesti saaneiden 18-24-vuotiaiden osuus on jatkanut vähentymistään. Nuorten poispäin suuntautuva muuttoliike saattaa vaikuttaa toimeentulotukea pitkäaikaisesti saaneiden määrään. Myös kaupungin työllisyyspalveluiden voidaan nähdä tehneen vaikuttavaa työtä kaupungin nuorison parissa.

**Toimeentulotukea pitkäaikaisesti saaneet 18 - 24- vuotiaat, % vastaavan ikäisestä väestöstä.**

	2009	2010	2011	2012	2013	2014	2015	2016	2017	2018	2019
<b>Jämsä</b>	5,9	6,1	7,1	6,3	7,3	5,5	5,7	5,4	4,6	5,5	5,3
<b>Keuruu</b>	4,3	5,1	5,8	6,0	7,0	7,2	6,5	5,1	4,0	2,7	3,1
<b>Mänttä-Vilppula</b>	<b>6,8</b>	<b>6,9</b>	<b>6,7</b>	<b>6,2</b>	<b>6,9</b>	<b>7,0</b>	<b>6,7</b>	<b>6,0</b>	<b>3,4</b>	<b>3,1</b>	<b>2,9</b>
<b>Pirkanmaa</b>	2,9	3,4	3,3	3,2	3,6	4,2	4,3	4,3	3,6	3,3	3,1

Toimeentulotuen tarve kulkee yksittäisen henkilön rinnalla ja näin ollen toimeentulotuen pitkäaikaisesti jatkunut tarve on kuitenkin siirtynyt 25-64-vuotiaille.

**Toimeentulotukea pitkäaikaisesti saaneet 25 - 64-vuotiaat, % vastaavan ikäisestä väestöstä**

	2009	2010	2011	2012	2013	2014	2015	2016	2017	2018	2019
<b>Jämsä</b>	2,2	2,2	2,4	2,3	2,2	2,3	2,1	2,3	2,4	2,7	2,8
<b>Keuruu</b>	2,6	2,6	2,5	2,6	2,4	2,5	2,6	2,6	2,7	3,4	2,5
<b>Mänttä-Vilppula</b>	<b>2,2</b>	<b>2,5</b>	<b>2,4</b>	<b>2,8</b>	<b>2,7</b>	<b>3,0</b>	<b>3,2</b>	<b>3,0</b>	<b>2,8</b>	<b>2,9</b>	<b>2,9</b>
<b>Pirkanmaa</b>	2,0	2,2	2,2	2,1	2,2	2,4	2,6	2,7	2,9	3,2	3,0

### 3. LAPSET, VARHAISNUORET JA LAPSIPERHEET

Rikoksista syyllisiksi epäiltyjen alle 14-vuotiaiden osuus 1000 vastaavan ikäistä kohden on oleellisesti vähentynyt vuonna 2019 (5,2). Vuonna 2018 luku oli 9,4. Indikaattorin tulokset voivat vaihdella vuosittain suurestikin, sillä rikoksia tehdään usein ryhmässä, jolloin rikoksista myös epäillään useampaa henkilöä. Mänttä-Vilppulan tilannetta verrataan Pirkanmaan lisäksi väestöltään samaa kokoluokkaa oleviin naapurikuntiin (Jämsä, Keuruu).

#### Rikoksista syyllisiksi epäillyt 0 - 14-vuotiaat / 1 000 vastaavan ikäistä.

	2009	2010	2011	2012	2013	2014	2015	2016	2017	2018	2019
<b>Jämsä</b>	16,9	10,7	24,0	5,7	10,8	6,7	10,2	13,7	16,8	13,8	6,5
<b>Keuruu</b>	28,1	6,0	18,1	29,6	11,1	3,5	5,6	2,1	22,3	15,5	15,6
<b>Mänttä-Vilppula</b>	<b>25,3</b>	<b>18,3</b>	<b>9,6</b>	<b>3,9</b>	<b>3,5</b>	<b>3,6</b>	<b>12,5</b>	<b>14,6</b>	<b>8,1</b>	<b>9,4</b>	<b>5,2</b>
<b>Pirkanmaa</b>	10,9	10,7	11,1	8,6	7,3	7,6	7,0	9,0	9,5	8,4	9,0

Lastensuojeluilmoitus on pyyntö sosiaalipalveluille selvittää lapsen tilanne. Lastensuojeluilmoituksia tehtiin vuonna 2019 Mänttä-Vilppulassa 231 kpl. Vuonna 2018 ilmoituksia tehtiin 297. Lastensuojeluilmoituksia on voitu tehdä samasta lapsesta useita. Mänttä-Vilppulassa suunta oli laskeva kun taas Keuruulla sekä Jämsässä nouseva vuodesta 2018.

#### Lastensuojeluilmoitusten lukumäärä (THL)

	2009	2010	2011	2012	2013	2014	2015	2016	2017	2018	2019
<b>Jämsä</b>	198	169	433	443	435	434	420	425	636	567	624
<b>Keuruu</b>	130	145	186	226	163	134	173	169	239	356	369
<b>Mänttä-Vilppula</b>	<b>97</b>	<b>146</b>	<b>122</b>	<b>169</b>	<b>156</b>	<b>161</b>	<b>198</b>	<b>231</b>	<b>206</b>	<b>297</b>	<b>231</b>
<b>Pirkanmaa</b>	4684	5751	6752	7652	8166	7591	8140	8656	9834	10622	11207



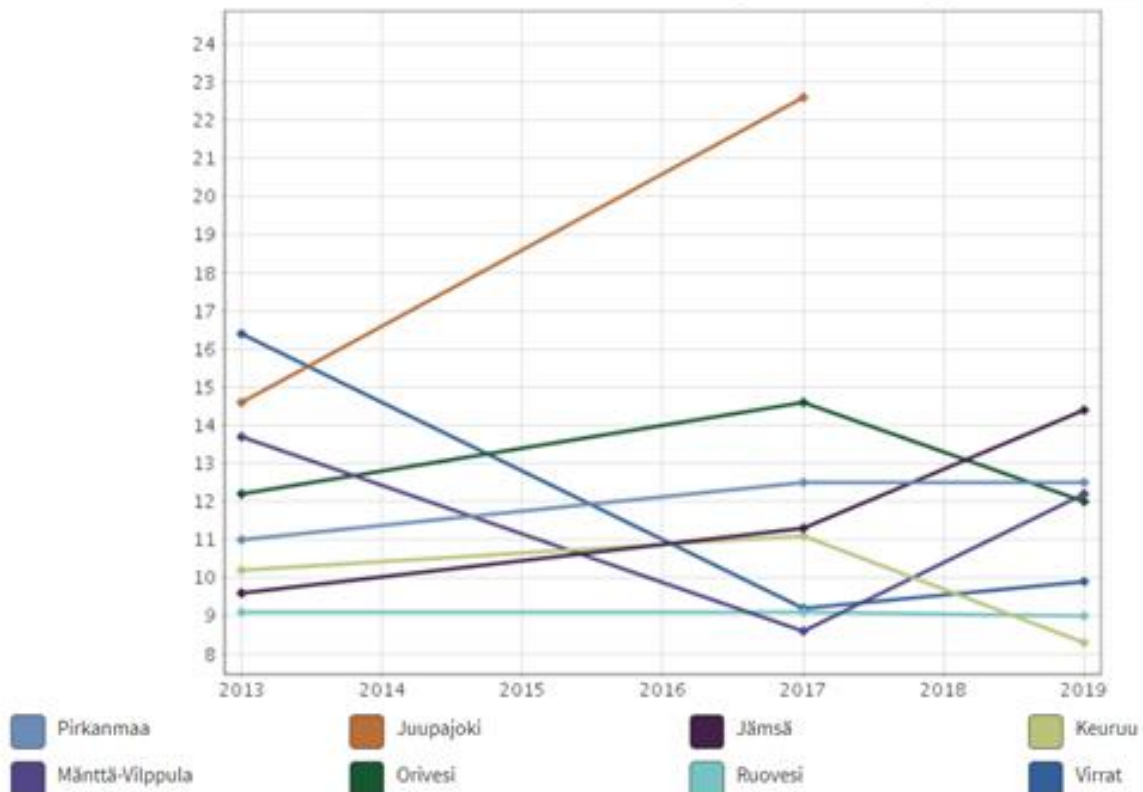
Kodin ulkopuolelle sijoitettujen 0-17-vuotiaiden osuus vastaavan ikäisestä väestöstä on laskenut vuodesta 2018.

### Kodin ulkopuolelle sijoitetut 0 - 17-vuotiaat, % vastaavan ikäisestä väestöstä (THL)

<b>Jämsä</b>	1,7	1,6	1,8	1,8	1,4	1,9	2,3	1,6	1,9	2,2	1,9
<b>Keuruu</b>	0,9	0,7	0,9	1,0	1,0	1,2	1,1	1,0	1,1	1,2	1,6
<b>Mänttä-Vilppula</b>	<b>1,3</b>	<b>1,5</b>	<b>1,5</b>	<b>1,8</b>	<b>1,4</b>	<b>1,3</b>	<b>1,2</b>	<b>1,0</b>	<b>1,4</b>	<b>1,6</b>	<b>1,5</b>
<b>Pirkanmaa</b>	1,2	1,2	1,2	1,3	1,3	1,3	1,3	1,3	1,4	1,4	1,5

Vuonna 2017 kohtalaista tai vaikeaa ahdistuneisuutta oli 8. ja 9. luokan oppilaista 8,6 prosentilla. Luku on laskenut yli viisi prosenttia vuodesta 2013. Tosin vuoteen 2019 ahdistuneisuus on noussut nuorten keskuudessa. Vuonna 2019 kohtalaista tai vaikeaa ahdistuneisuutta oli 8. ja 9 luokan oppilaista 12, 2 prosentilla.

### Kohtalainen tai vaikea ahdistuneisuus, % 8. ja 9. luokan oppilaista info ind. 328

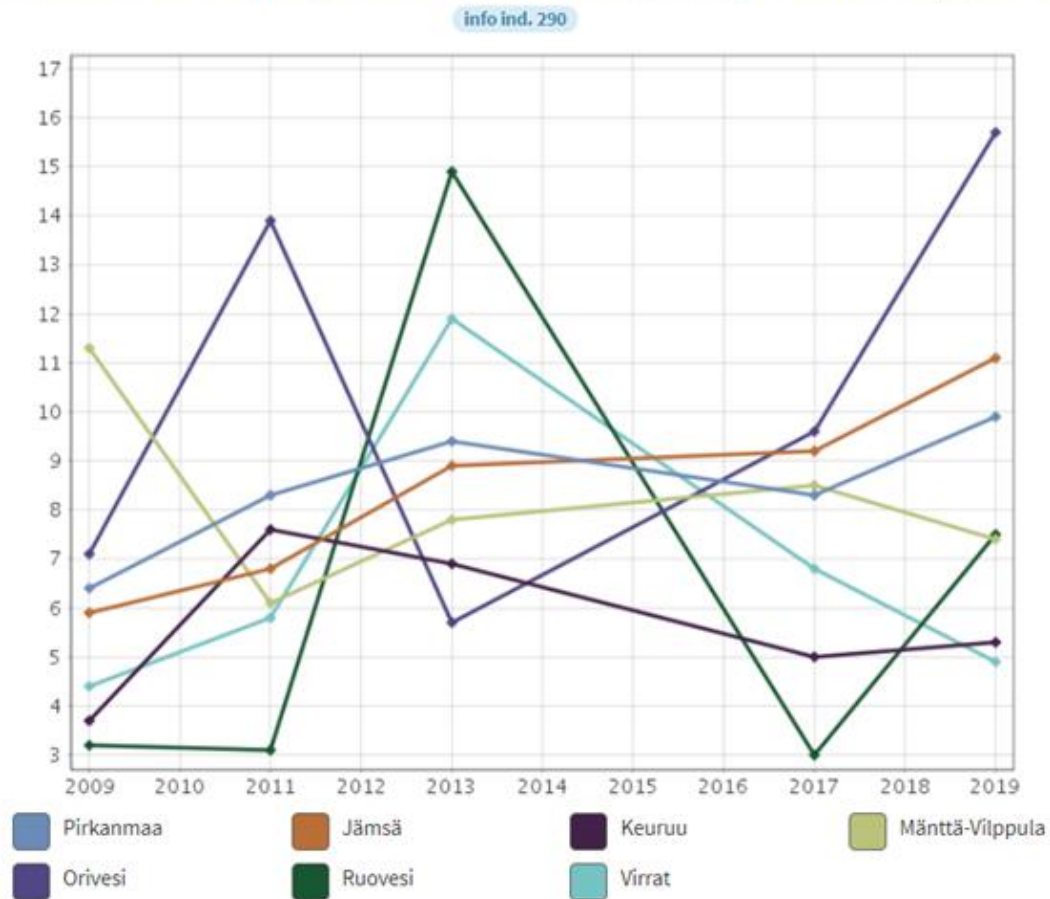


**Kohtalainen tai vaikea ahdistuneisuus, % 8. ja 9. luokan oppilaista.**

	<b>2019</b>	<b>2013</b>	<b>2017</b>
<b>Pirkanmaa</b>	11,0	12,5	12,5
<b>Juupajoki</b>	14,6	22,6	
<b>Jämsä</b>	9,6	11,3	14,4
<b>Keuruu</b>	10,2	11,1	8,3
<b>Mänttä-Vilppula</b>	<b>13,7</b>	<b>8,6</b>	<b>12,2</b>
<b>Orivesi</b>	12,2	14,6	12,0
<b>Ruovesi</b>	9,1	9,1	9,0
<b>Virrat</b>	16,4	9,2	9,9

Vuoteen 2017 asti mänttä-vilppulalaisten yläkouluikäisten huumekeailut ovat olleet nousussa. Vuonna 2017 8. ja 9. luokan oppilaista 8,5 prosenttia oli kokeillut laittomia huumeita ainakin kerran. Vuonna 2019 suunta on alaspäin, jolloin 7,4 prosenttia 8. ja 9. luokkalaisista oli kokeillut huumeita.

## Kokeillut laittomia huumeita ainakin kerran, % 8. ja 9. luokan oppilaista



### Kokeillut laittomia huumeita ainakin kerran, % 8. ja 9. luokan oppilaista.

	2009	2011	2013	2017	2019
<b>Pirkanmaa</b>	6,4	8,3	9,4	8,3	9,9
<b>Jämsä</b>	5,9	6,8	8,9	9,2	11,1
<b>Keuruu</b>	3,7	7,6	6,9	5,0	5,3
<b>Mänttä-Vilppula</b>	11,3	6,1	7,8	8,5	7,4
<b>Orivesi</b>	7,1	13,9	5,7	9,6	15,7

<b>Ruovesi</b>	3,2	3,1	14,9	3,0	7,5
<b>Virrat</b>	4,4	5,8	11,9	6,8	4,9

Mänttä-Vilppulan nuorisovaltuuston laatiman kyselyn (2018) mukaan nuorilla on hyvät perhesuhteet sekä liikunnalliset ja terveet elämäntavat. Suurimmalla osalla nuorista (84,1 %) on elämässään ihminen, jolle voi vapaasti kertoa huolista ja murheista. Kyselyn vastaajista 83 prosenttia ei juo alkoholia säännöllisesti.

Hektinen elämä ja opetuksen muutos näkyvät oppilaiden stressissä. Noin kolmasosa on havainnut koulussaan kiusaamista ja on sitä mieltä, että koulussa ei tehdä tarpeeksi kiusaamisen lopettamiseksi.

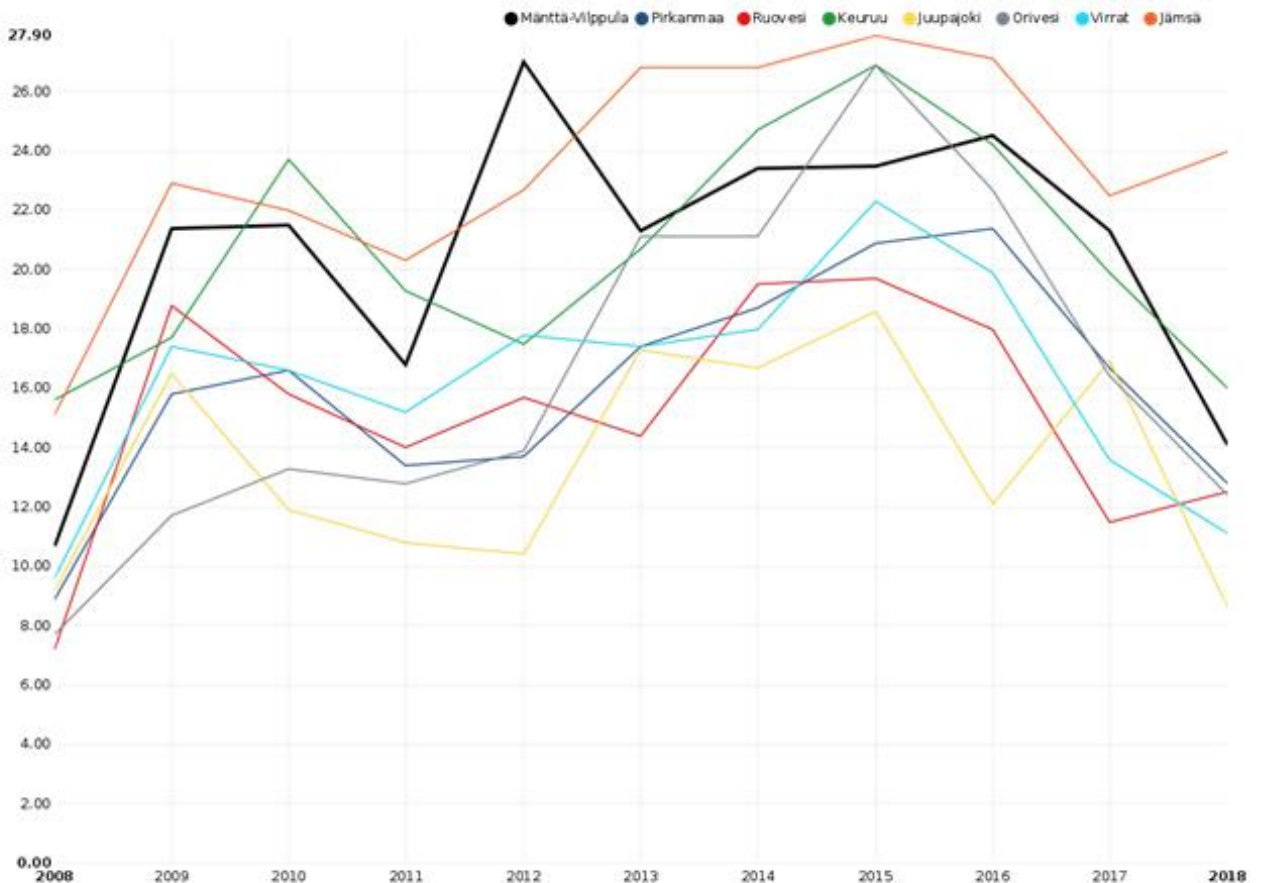
#### 4. NUORET JA NUORET AIKUISET

Mänttä-Vilppulan nuoriin kohdistuvat aktivointitoimet ovat toimineet ja nuorisotyöttömyys on laskenut jyrkästi vuoteen 2018. Mänttä-Vilppulan nuorisotyöttömyyttä on saatu kitkettä verrokkikunnista toiseksi parhaiten vuosien 2017 ja 2018 välillä, vaikka kaupungin nuorisotyöttömyysprosentti onkin verrokkikunnista kolmanneksi suurin.

**Nuorisotyöttömät, % 18-24-vuotiaasta työvoimasta**

	2008	2009	2010	2011	2012	2013	2014	2015	2016	2017	2018
Mänttä-Vilppula	10,7	21,4	21,5	16,8	27	21,3	23,4	23,5	24,5	21,3	14,1
Pirkanmaa	8,90	15,8	16,6	13,4	13,7	17,4	18,7	20,9	21,4	16,7	12,8

**Nuorisotyöttömät, % 18 - 24-vuotiaasta työvoimasta**



**Kohtalainen tai vaikea ahdistuneisuus, % ammatillisen oppilaitoksen 1. ja 2. vuoden opiskelijoilla.**

	<b>2013</b>	<b>2017</b>	<b>2019</b>
<b>Pirkanmaa</b>	11,8	12,0	12,3
<b>Jämsä</b>	10,9	11,0	8,1
<b>Mänttä-Vilppula</b>	<b>9,9</b>	<b>13,8</b>	<b>18,4</b>

Ammatillisen oppilaitoksen 1. ja 2. vuoden opiskelijoiden kohtalainen tai vaikea ahdistuneisuus on ollut kasvussa vuodesta 2013 (9,9) Vuonna 2019 ahdistuneisuus on noussut 18,4 prosenttiin. Ammatillisen opetuksen luokkakoot ovat suurempia ja opetuksessa on vähemmän lähipäivä toteutuksia. Ammatillisen oppilaitoksen oppilaiden hyvinvointipalveluihin on lisätty mielenterveystyön panoksia.

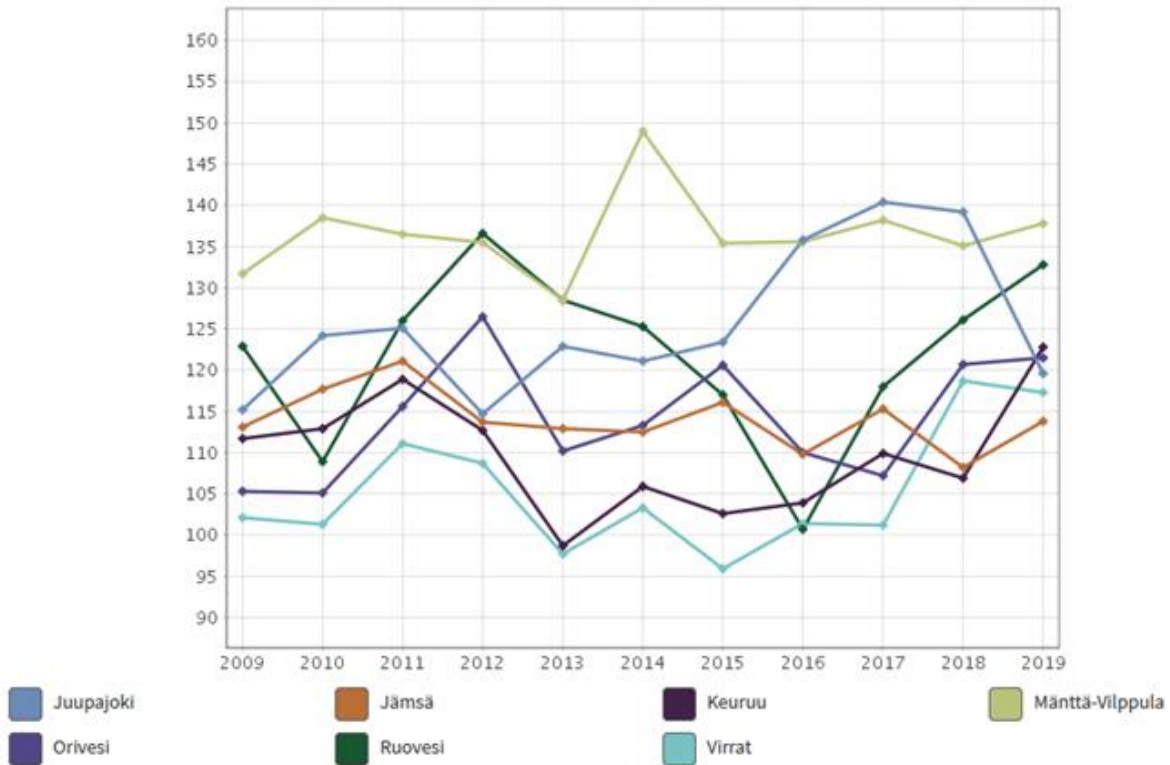
## 5. TYÖIKÄISET

Toimeentulotukea saavien 25-64-vuotiaiden osuus vastaavan ikäisestä väestöstä on kasvanut kaupungissamme. Vuonna 2018 osuus on verrokkikuntien korkein (11,40 %) ylittäen vuonna 2017 korkeinta sijaa pitävän Keuruun. Mänttä-Vilppulan toimeentulotukea saavien osuus on ylittänyt joka vuosi Pirkanmaan keskitason viimeisenä kymmenenä vuotena. Mänttä-Vilppulan tilannetta verrataan Pirkanmaan lisäksi väestöltään samaa kokoluokkaa oleviin naapurikuntiin. (Jämsä, Keuruu)

Toimeentulotukea saaneet 25 - 64-vuotiaat, % vastaavan ikäisestä väestöstä.											
	2009	2010	2011	2012	2013	2014	2015	2016	2017	2018	2019
Jämsä	6,3	6,7	6,9	6,7	6,8	6,9	7,1	6,7	9,1	9,1	9,5
Keuruu	8,2	8,7	7,9	8,2	8,0	8,7	9,3	9,4	10,3	10,3	10,7
<b>Mänttä-Vilppula</b>	<b>8,4</b>	<b>7,4</b>	<b>7,7</b>	<b>7,9</b>	<b>8,6</b>	<b>9,1</b>	<b>9,0</b>	<b>9,2</b>	<b>9,5</b>	<b>10,7</b>	<b>11,7</b>
Pirkanmaa	7,0	7,0	7,0	6,9	7,2	7,5	7,9	7,9	9,6	10,2	9,8

Sairauspäivärahaa saaneiden 25-64-vuotiaiden osuus vastaavan ikäisestä väestöstä on korkein verrokkikuntiin nähden vuonna 2019. Mänttä-Vilppulassa tuhatta vastaavan ikäistä kohden sairauspäivärahaa sai vuonna 2018 135,1 henkilöä, vuonna 2019 luku oli 137,8 henkilöä.

Sairauspäivärahaa saaneet 25 - 64-vuotiaat / 1 000 vastaavanikäistä info ind. 305



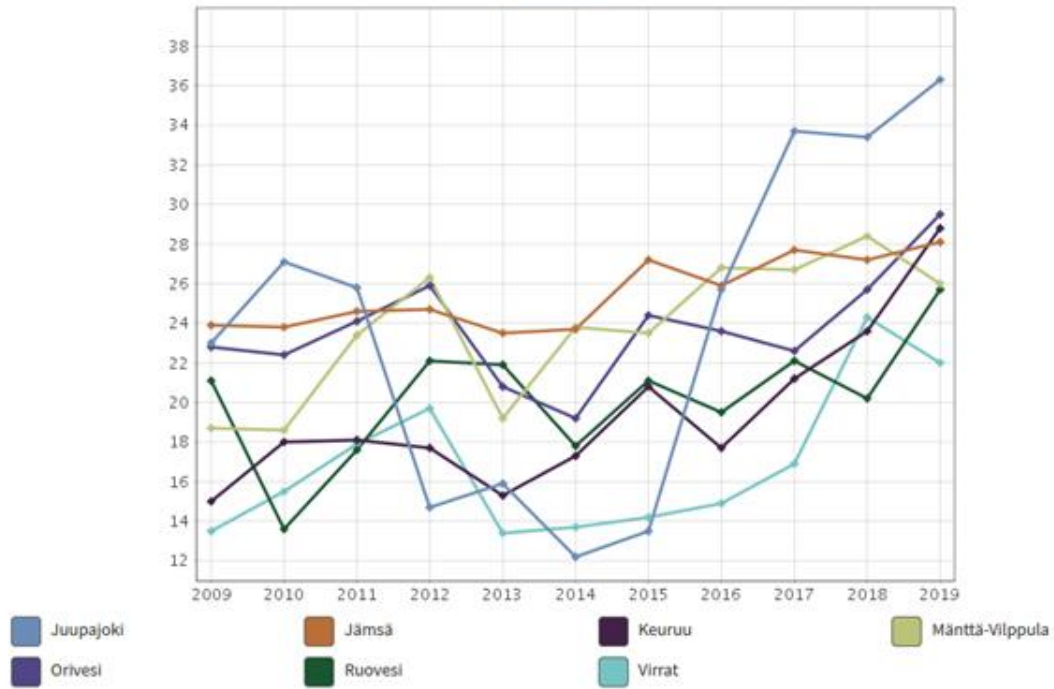
		2013	2014	2015	2016	2017	2018	2019
Juupajoki	yhteensä	122,9	121,1	123,4	135,8	140,4	139,2	119,6
Jämsä		112,9	112,5	116,1	109,8	115,3	108,2	113,8
Keuruu		98,7	105,9	102,6	103,9	109,9	106,9	122,8
Mänttä-Vilppula		128,5	149,0	135,4	135,6	138,2	135,1	137,8
Orivesi		110,2	113,3	120,6	110,0	107,2	120,7	121,5
Ruovesi		128,5	125,3	117,0	100,7	118,0	126,1	132,8
Virrat		97,7	103,3	95,9	101,4	101,2	118,7	117,3

Mänttä-Vilppulassa 25-64-vuotias sai sairauspäivärahaa mielenterveysperusteisesti 26 henkilöä tuhatta vastaavan ikäistä kohden vuonna 2019. Vuonna 2018 vastaava luku oli 28,4. Osuus on laskenut Mänttä-Vilppulan lisäksi verrokkikunnista myös Virroilla. Muissa verrokkikunnissa (Juupajoki, Jämsä, Ruovesi, Keuruu, Orivesi) osuus on kasvanut.



## Mielenterveysperusteisesti sairauspäivärahaa saaneet 25 - 64-vuotiaat / 1 000 vastaavanikäistä

Info ind. 2345



		2009	2010	2011	2012	2013	2014	2015	2016	2017	2018	2019
<b>Juupajoki</b>	<b>yhteensä</b>	23,0	27,1	25,8	14,7	15,9	12,2	13,5	25,7	33,7	33,4	36,3
<b>Jämsä</b>		23,9	23,8	24,6	24,7	23,5	23,7	27,2	25,9	27,7	27,2	28,1
<b>Keuruu</b>		15,0	18,0	18,1	17,7	15,3	17,3	20,8	17,7	21,2	23,6	28,8
<b>Mänttä-Vilppula</b>		18,7	18,6	23,4	26,3	19,2	23,8	23,5	26,8	26,7	28,4	26,0
<b>Orivesi</b>		22,8	22,4	24,1	25,9	20,8	19,2	24,4	23,6	22,6	25,7	29,5
<b>Ruovesi</b>		21,1	13,6	17,6	22,1	21,9	17,8	21,1	19,5	22,1	20,2	25,7
<b>Virrat</b>		13,5	15,5	17,9	19,7	13,4	13,7	14,2	14,9	16,9	24,3	22,0

## 6. IKÄIHMISET

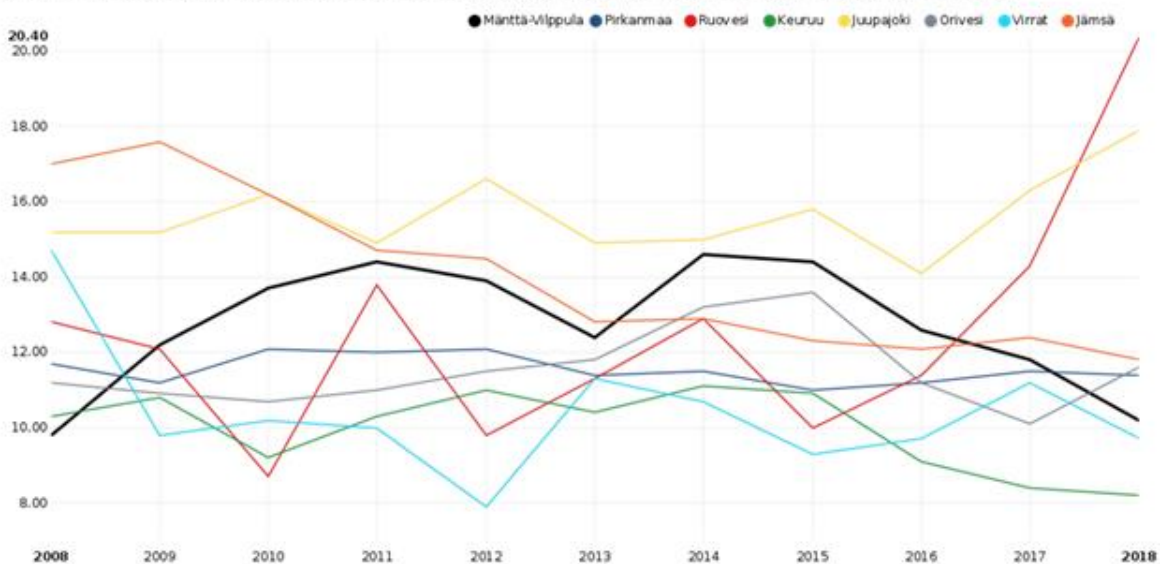
Mänttä-Vilppulassa lähes puolet (47,9 %) yli 75-vuotiaista asuu yksin, mikä on verrokki- kuntien suurin luku. Mänttä-Vilppulan tilannetta verrataan Pirkanmaan lisäksi väestöltään samaa kokoluokkaa oleviin naapurikuntiin (Jämsä, Keuruu).

### Yksinasuvat 75 vuotta täyttäneet, % vastaavan ikäisestä asuntoväestöstä.

	2009	2010	2011	2012	2013	2014	2015	2016	2017	2018	2019
<b>Jämsä</b>	50,4	48,5	48,2	49,2	48,3	46,9	45,8	45,5	45,0	45,7	44,7
<b>Keuruu</b>	50,9	50,3	51,0	49,7	49,3	48,2	47,8	46,9	45,0	45,9	45,7
<b>Mänttä-Vilppula</b>	51,8	51,9	50,0	50,5	49,6	49,3	48,3	48,1	48,5	48,4	47,9
<b>Pirkanmaa</b>	49,6	49,4	49,0	48,8	48,1	47,8	47,7	47,4	47,6	47,3	46,9

Säännöllisesti kotihoidon piirissä oli vuonna 2018 noin kymmenen prosenttia (10,2%) kaupungin yli 75-vuotiaista asukkaista. Vuoden 2017 valtakunnallinen suositus säännöllisen kotihoidon kattavuudelle on 13-14 prosenttia [2]. Säännöllisen kotihoidon piirissä olevien yli 75-vuotiaiden osuus vastaavan ikäisestä väestöstä on laskenut Mänttä-Vilppulassa vuodesta 2015 lähtien.

Säännöllisen kotihoidon piirissä 30.11. olleet 75 vuotta täyttäneet asiakkaat, % vastaavanikäisestä väestöstä



Omaishoidon tukea saaneiden 75 vuotta täyttäneiden hoidettavien osuus vastaavan ikäisestä väestöstä Mänttä-Vilppulassa on 5,5 prosenttia. Omaishoidon tukea myönnettiin vuonna 2019 saman verran kuin vuonna 2017.

### Omaishoidon tuen 75 vuotta täyttäneet hoidettavat vuoden aikana, % vastaavan ikäisestä väestöstä.

	2009	2010	2011	2012	2013	2014	2015	2016	2017	2018	2019
<b>Jämsä</b>	2,9	3,5	3,5	3,9	3,5	3,2	3,5	4,5	5,9	5,5	5,6
<b>Keuruu</b>	2,8	3,3	3,4	3,2	3,8	3,4	3,1	3,3	4,0	4,6	4,3
<b>Mänttä-Vilppula</b>	<b>3,8</b>	<b>3,9</b>	<b>3,9</b>	<b>1,8</b>	<b>4,6</b>	<b>4,9</b>	<b>5,3</b>	<b>5,4</b>	<b>5,5</b>	<b>4,8</b>	<b>5,5</b>
<b>Pirkanmaa</b>	3,2	3,3	3,2	3,2	3,5	3,5	3,6	3,7	4,2	4,2	4,3

## 7. KAIKKI IKÄRYHMÄT

Perusterveydenhuollon avohoidon lääkärikäyntien määrä on pysynyt suhteellisen tasaisena. Vuonna 2018 Mänttä-Vilppulassa lääkärikäyntikertoja oli 1701 tuhatta asukasta kohden. Perusterveydenhuollon kouluterveydenhuollon käyntejä oli 2475 tuhatta 7-18-vuotiasta kohden, joka on noin neljäsataa käyntikertaa vähemmän kuin vuonna 2017. Vuonna 2018 toteutui 2809 perusterveydenhuollon lastenneuvolakäyntiä tuhatta 0-7-vuotiasta kohden.

Poliisin tietoon on tullut vuonna 2018 3,5 huumausainerikosta tuhatta asukasta kohden. Luku vaihtelee vuosittain. Vuonna 2019 vastaava luku oli 2,6. Mänttä-Vilppulan tilannetta verrataan Pirkanmaan lisäksi väestöltään samaa kokoluokkaa oleviin naapurikuntiin (Jämsä, Keuruu).

### Poliisin tietoon tulleet kaikki huumausainerikokset / 1 000 asukasta

	2009	2010	2011	2012	2013	2014	2015	2016	2017	2018	2019
<b>Jämsä</b>	2,0	1,6	4,9	3,5	4,2	5,2	7,2	4,3	5,1	9,3	6,6
<b>Keuruu</b>	0,9	2,9	1,8	2,0	1,8	0,8	3,6	1,1	0,4	1,4	3,1
<b>Mänttä-Vilppula</b>	<b>3,4</b>	<b>8,4</b>	<b>5,2</b>	<b>0,8</b>	<b>1,7</b>	<b>2,1</b>	<b>1,7</b>	<b>3,8</b>	<b>2,6</b>	<b>3,5</b>	<b>2,6</b>
<b>Pirkanmaa</b>	3,6	4,2	3,7	3,6	3,4	3,8	4,2	4,6	4,8	6,1	5,2

## 8. PAINOPISTEIDEN, TAVOITTEIDEN JA TOIMENPITEIDEN ARVIOINTI

### TAVOITTEIDEN TOTEUTUMINEN 2019 – VERRATAAN VUODEN 2018 TOTEUMAAN.

#### 1. Asukasdemokratian vahvistaminen ja osallisuuden kehittäminen

Tavoite	Toimenpiteet ja vastuutaho	Arviointi -mittarit	Toteuma 2018	Toteuma 2019
Osallisuuden/ vaikuttamisen lisääminen kouluissa	Arviointi Educef - ohjelmalla kevätlukukaudella  /Vastuutaho sivistyspalvelut	Kysely, mielipiteet, 1-5	Arviointi toteutettu ala - ja yläkouluissa.	Toteutettu kouluterveys-kysely  (Educef ei enää käytössä  Yläkouluissa oppilaiden osallistaminen on ollut painopistealueena
Nuorten osallisuuden parantaminen	Nuorisovaltuuston uudelleen aktivointi  /Vastuutaho sivistyspalvelut - nuorisopalvelut	Nuorisovaltuusto toiminnassa ja lautakunnissa nuorisovaltuuston edustajat nimettyinä.	Nuorisovaltuusto on toiminnassa.	Nuorisovaltuusto on ollut aktiivinen ja edustajat mukana kaikissa lautakunnissa.  Nuorilta uusina aloitteina musiikkitapahtuma ja skeittipuisto.
Kuntalaisten osallisuuden lisääminen	Kuntalaiskyselyiden järjestäminen päätoksenteon tueksi suurten hankkeiden osalta  /Vastuutaho hallintopalvelut, johtoryhmä	Kyselyiden toteutuminen ja määrä	Yksittäisiä kuntalais- ja asiakaskyselyitä on toteutettu. Kulttuuristrategian laadinnassa järjestettiin avoimia työpajoja.	Yksittäisiä kuntalais- ja asiakaskyselyitä on toteutettu: uimahalli, kulttuuristrategia, junapilotti.  MVT:n asiakasraati perustettu (kattaa kaikki sote- palvelut).

## 2. Kuntalaisten hyvinvoinnin edellytysten turvaaminen elinvoimaisuutta kehittämällä

Tavoite	Toimenpiteet ja vastuutaho	Arviointimittarit	Toteuma 2018	Toteuma 2019
Työllisyysasteen parantaminen	Mänttä-Vilppulan elinkeinotoiminnan edellytysten turvaaminen  /Vastuutaho, kehitysytöt, työllisyyspalvelut ja johtoryhmä	Työllisyysaste	67,8%	Asiantuntija-arvion mukaan työllisyysaste kohentunut edellisvuodesta. (Tilastotieto käytettävissä vuoden 2021 alussa.)
Nuorten työllisyyden parantaminen	Nuorten ohjaaminen työelämään/ nuorten työllistymisen edistäminen yhteistyössä paikallisten yrittäjien ja koulujen kanssa.  /Vastuutaho työllisyyspalvelut, MW-Kehitys Oy ja koulut	Nuorten työllisyyden kehittyminen	Asiantuntija tiedon mukaan työllisyysaste on parantunut vuonna 2018.  Vuosikeskiarvo 82 alle 30v työtöntä /kk. Virallinen tilasto saatavilla 2020.	Asiantuntijatiedon mukaan työllisyysaste on parantunut vuonna 2019. (Virallinen tilasto saatavilla 2021.)  Vuosikeskiarvo 80 työtöntä alle 30-vuotiasta/ kk.

### 3. Lasten ja nuorten hyvinvoinnin ja terveyden edistäminen

Tavoite	Toimenpiteet ja vastuutaho	Arviointimittarit	Toteuma 2018	Toteuma 2019
Lapsiperheiden hyvinvointia ja yhteisöllisyyttä tuetaan	Lapsiperheille ja lapsille tarjotaan edullisia osallistumis- ja harrastamahdollisuuksia.  /Vastuutaho liikuntapalvelut ja kulttuuripalvelut	Tapahtumat	Liikunta- ja kulttuuri-palveluiden tarjonta pysynyt samana.	Alle 20-v salivuorot maksaa kaupunki. Urheilukoulu toteutettu kesällä -19.  Lasten -ja nuorten kansalaisopistokurssien hinnoittelu pidetty alhaisena.  Harrastusmessut  #BeActive
Lasten ja nuorten liikumis-aktiivisuutta on lisätty	Kunnan koulut ovat mukana Liikkuva koulu – hankkeessa/Vastuutaho sivistyspalvelut	Koulujen osallistumisprosentti Liikkuva koulu - hankkeeseen  Raportti hankkeesta	Liikkuva koulu – hankkeen loppuraportti on jätetty 2019 ja hanke todettiin onnistuneeksi.	Työryhmä lasten ja nuorten liikunnan lisäämiseksi kokoontui.  Alakoulujen oppimiskeskustelujen osaksi liitetty harrastuksiin liittyvä osa-alue  Kaupungissa järjestettiin yhteistyössä eri tahojen kesken harrastusmessut.
Lasten, nuorten ja lapsiperheiden hyvinvointi	Lasten, nuorten ja perheiden sosiaali- ja terveystalvituia kehitetään palvelusopimuksen mukaisesti	Palvelusopimuksen seuranta	Psykologitutkimusjonot on purettu, perhepalveluohjaus otettu käyttöön.  Edelleen tulee kehittää perhepalveluiden kohdentumista oikein.  Toimintaa kehitetty edelleen	Muokattu perhekeskusmallin mukainen asiakaslähtöinen toimintamalli yhteistyössä sosiaalitoimen kanssa.  Ennaltaehkäiseviä palveluita-> varhainen perhetyö ja lapsiperheiden kotipalvelua kehitetty.  Lasten-ja nuorten hyvinvointisuunnitelman toteutus aloitettiin v.2019.

#### 4. Terveyden edistäminen työikäisillä

Tavoite	Toimenpiteet ja vastuutaho	Arviointimittarit	Toteuma 2018	Toteuma 2019
Päihteettömyyden edistämisen valmiuksia edistetään sote-ammattilaisten työssä	Luotu käytännöt päihtyneenä palveluja käyttävän ohjaamiseksi päihteettömään elämään  /Vastuutaho Sosiaali- ja terveyspalvelut - Mäntänvuoren terveys	Käytännöt luotu ja otettu käyttöön	Päihteiden käytön puheeksi ottamiseen on kiinnitetty huomiota sote-ammattilaisten ja asiakkaiden vuorovaikutus tilanteissa.	Toteutettiin 2x (kevät ja syksy) Seulontaviikko, jossa kaikilla asiakkaille perhe- ja hyvinvointipalveluissa täytätettiin päihdeseuloja ja ohjattiin siitä tarpeen mukaisesti jatkopalveluihin
Työikäisten terveellisten elämäntapojen tukeminen	Liikunnan tukeminen yhdessä urheiluseurojen kanssa  /Vastuutaho liikuntapalvelut	Liikunnan vaikutukset tuki- ja liikuntaelinsairauksien vähentymisenä	Ei seurattavia tuloksia	Toteutettu erilaisin toimenpitein: Lydia Widemanin portaat Mäntänvuoreen, virtuaalivesijumppa, yhdistysten toiminta-avustukset



## 5. Ikäihmisten elämänhallinnan edistäminen

Tavoite	Toimenpiteet ja vastuutaho	Arviointimittarit	Toteuma 2018	Toteuma 2019
Ikäihmisten osallisuutta ja sosiaalisten verkostojen lisäämistä on tuettu	Vanhusneuvoston toimintaedellytysten turvaaminen	Vanhusneuvoston kokoukset ja tapahtumat	Kokouksia 5 kpl vuonna 2018. Lisäksi järjestöjen tapaaminen. Vanhusneuvosto on osallistunut maakunnalliseen vanhusneuvoston tapaamiseen.	Kokouksia 5 kpl vuonna 2019. Lisäksi järjestöjen tapaaminen. Vanhusneuvosto on osallistunut maakunnalliseen vanhusneuvoston tapaamiseen.
	Ikäihmisille tarjotaan edullisia osallistumis- ja harrastemahdollisuuksia  Vastuutaho liikunta- ja kulttuuripalvelut	Tapahtumat	Mahdollistettu tuettuja kursseja, joiden kurssimaksu on pienempi iäkkäälle väestölle	Yli 65-v maksuton kuntosali kortti.  Kansalaisopiston tuetut kurssit käytössä
Ikäihmisten toimintakyvyn ja esteettömyyden lisäämistä on tuettu	Ohjatut matalan kynnyksen liikuntaryhmät ikääntyneille  Vastuutaho liikuntatoimi  Kotikuntoutus kotihoidon asiakkaille, joilla toimintakyvyn laskua  /Vastuutaho Sosiaali- ja terveyspalvelut - Mäntävuoren terveys	Matalan kynnyksen liikuntaryhmien määrä   Yksilölliset arvioinnit.	Liikuntapalvelut on tuottanut matalan kynnyksen vesiliikuntaa uimahallissa. Kaupunki tarjoaa 65 täyttäneille ilmaisen kuntosalikortin  Ei seurattavia tuloksia.	Yli 65- v maksuton kuntosali kortti.  Vesijummat.  Kotikuntoutus alkanut kotihoidon asiakkailta 2019
	Esteettömyys huomioitu julkisissa rakennushankkeissa/ Vastuutaho: Tekninen palvelukeskus	Esteettömyyden toteutuminen	Kaupunki vastaa lainmukaisten esteettömyysvelvoitteiden toteutumisesta. Esteettömyyskävely suunniteltiin vuonna 2018. Asiointipisteen tilat toteutettiin esteettömyys huomioiden.	Esteettömyyskävely toteutettu 2019.

<p>Ikääntyneen väestön palveluohjaus sosiaali- ja terveystoimessa</p>	<p>Ikäihmisten palveluohjausjärjestelmä käyttöön/ Sote-palveluntuottaja.</p> <p>Voimavaroitaja-malli käyttöön matalalla kynnyksellä</p> <p>Vastuutaho: Mäntänvuoren Terveys terveyspalvelut</p>	<p>Palveluohjausjärjestelmä käytössä</p> <p>Voimavaroitajan käyntien toteutuminen. Yksilölliset arviointimittarit.</p>	<p>Ikäihmisten palveluohjausta toteutetaan lähitorilla, puhelinneuvontana ja ennalta ehkäisevien kotikäyntien avulla.</p>	<p>Ikäihmisten palveluohjaus on toteutunut lähitorilla puhelinneuvontana ja ennaltaehkäisevien kotikäyntien avulla.</p> <p>Voimavaroitajan käynnit ovat toteutuneet käynteinä vuodeosastolla, palveluasumisessa ja asiakkaiden kotona.</p>
---	---	--	---	--

## 6. Lähipalveluiden turvaaminen

Tavoite	Toimenpiteet ja vastuutaho	Arviointimittarit	Toteuma 2018	Toteuma 2019
Mänttä-Vilppulassa on saatavissa laadukkaita sosiaali- ja terveyspalvelut	Sosiaali- ja terveydenhuollon palveluiden siirtymisen yhteydessä turvataan sosiaali- ja terveyspalveluiden palvelusopimuksen mukainen palvelutuotanto paikkakunnalla	Palvelusopimuksen mukainen palvelutuotanto jatkuu Mänttä-Vilppulassa.	Osallistuttu maakunta-valmisteluun	Maakuntaudistus ei toteutunut Palvelusopimuksen mukainen palvelutuotanto jatkuu (MVT)
Mänttä-Vilppulassa on saatavissa laadukkaita lähipalvelut	Palveluiden turvaamiseksi laaditaan palvelurakennesuunnitelma kun maakuntaudistuksen toteutus ja rahoitusratkaisut ovat selvillä	Palvelurakennesuunnitelma laadittu ja toimeenpantu valtuustokauden loppuun mennessä	Maakuntaudistus ei ole toteutunut, eikä palvelurakennesuunnitelmaa ole laadittu.	Maakuntaudistus ei toteutunut  Asiointipisteen monipalvelu toiminnassa

## 7.Hyvinvointia kulttuurista

Tavoite	Toimenpiteet ja vastuutaho	Arviointimittarit	Toteuma 2018	Toteuma 2019
Taidekaupungissa kulttuuri on kaikkien saavutettavissa	Kaupunki järjestää yhdessä sosiaali- ja terveyspalveluiden palveluntuottajan kanssa kulttuuria myös hoitolaitoksissa olevien asukkaiden arkeen.	Sosiaali- ja terveyspalveluissa on säännöllisesti monipuolista kulttuuritarjontaa tarjolla potilaiden arjen hyvinvointia kohottamaan.	Toimenpidettä on toteutettu kaupungin yleisen periaatteen mukaisesti ”kulttuuria kaikille ja edullisesti”.	Kulttuuristrategia 2019-2029. Harrastusmessut toteutettu.  Serlachius-museoiden seniorikahvit ja -tapaamiset ja työttömille maksuton sisäänpääsy.  Kirjaston kotipalvelu (ikä, sairaus, vamma, liikuntaeste) Kirjaston siirtokokoelma: Hopealinna, Sarahelmi, Punatulkun palveluyksikkö, terveyskeskussairaala  (Kulttuuritarjonnan suunnitelmalliseen toteuttamiseen sote-puolella tarvitaan tiiviimpää yhteistyötä ja budjetointia kaupungin ja MVT:n välillä. → johtopäätöksiin)
Lasten kulttuurikasvatus alkaa jo varhaiskasvatuksesta	Taidekaupungin varhaiskasvatuk-sessa otetaan erityisellä tavalla huomioon kulttuurin eri muodot	Varhaiskasvatussuunnitel massa otetaan huomioon kulttuurin erityinen asema kaupungin identiteetissä.	On toteutunut.	Paikallinen varhaiskasvatussuunnitelma päivitetty 2019. On toteutunut.  Kaupungin kulttuuristrategiassa huomioitu vahvistettavaksi uudessa suunnitelmassa 2020

<p>Perusopetuksen opetussuunnitelma ssa ja lukion kurssitarjonnassa on monipuolinen ja laaja tarjonta eri kulttuurialojen opetusta</p>	<p>Koulut tekevät aktiivista yhteistyötä paikkakunnan kulttuuritoimijoiden kanssa.</p>	<p>Kulttuurin osuus toteutuneesta opetuksesta ja lukiossa / lukion syventävien ja soveltavien kulttuuri- ja taideopintojen määrä</p>	<p>Kulttuurialojen opetus on otettu huomioon opetussuunnitelmissa. Toteutuneisiin kursseihin vaikuttaa oppilaiden ja opiskelijoiden tekemät valinnat. Valinnaisten kurssien toteuttaminen 1-2 kiinnostuneelle on vaikea toteuttaa.</p>	<p>Kulttuurialojen opetus on otettu huomioon opetussuunnitelmissa. Toteutuneisiin kursseihin vaikuttaa oppilaiden ja opiskelijoiden tekemät valinnat. Valinnaisten kurssien toteuttaminen 1-2 kiinnostuneelle on vaikea toteuttaa. Lukion kolmen akatemian mallin suunnittelu käynnistetty (taiteen, musiikin ja urheilun akatemit)</p>
--	--	--	--	---

## 9. JOHTOPÄÄTÖKSET JA TOIMENPIDE-EHDOTUKSET

Nuoret voivat pääosin hyvin, mutta pahoinvointi kasaantuu yksittäisille nuorille. Yläkouluikäisten laittomien huumekekeilujen määrä on laskenut vuodesta 2017, mutta nuorten ahdistuneisuus on vastaavasti ollut kasvussa. Erityisesti ammattioppilaitoksen oppilaiden mielenterveyteen ja jaksamiseen tulisi panostaa. Kaupungin ja sen sidosryhmien tulisi löytää yhdessä ratkaisuja pahoinvoivien nuorien tilanteen kohentamiseen.

Sairauspäivärahaa saaneiden määrä 25-64 vuotiaiden keskuudessa on pienessä nousussa. Määrä aaltoilee vuosittain. Työikäisten kohdalla pahoinvointi näkyy esimerkiksi mielenterveysperusteisesti sairauspäivärahaa saaneiden osuudessa.

Työttömyys on laskussa, mutta se ei ratkaise väestöllisen huoltosuhteen aiheuttamaa haastetta. Työttömyyden laskusuunta tulisi joka tapauksessa turvata ja löytää työttömyyteen entistä monipuolisemmin yksilöllisiä ratkaisuja koko ekosysteemi hyödyntäen.

Vuoden 2019 hyvinvointikertomukseen on valittu mittariksi työllisyysaste, jonka tiedot on käytettävissä vasta alkuvuodesta 2021. Työttömyysasteen tiedot olisi laskettavissa jo hyvinvointikertomusta seuraavan vuoden alussa.

Kaupungissa on paljon yksinasuvia sekä yksinhuoltajaperheitä. Kaupungin väestörakenne ja asumisen tavat edellyttävät asukkaiden hyviä, sosiaalisia tukiverkkoja. Kaupungin palvelutuotantoa tulisi suunnitella siten, että palveluissa huomioidaan Mänttä-Vilppulan perhedynamiikka. Lisäksi Mänttä-Vilppulassa on tärkeää edistää asukkaiden kuulumista yhteisöön.

Yksinäisyyteen tulisi puuttua kaikkien ikäryhmien kohdalla. Kaupungin tulisi tunnistaa nykyaikaisia keinoja, joilla eri-ikäisten yksinäisyyteen voi puuttua. Kaupungin on erityisesti vahvistettava tukiverkkoja ja tukitoimia kotiin. Hyvä palvelu ei saa katketa kotiutumiseen.

Ennaltaehkäiseviä kotikäyntejä tehtiin Mänttä-Vilppula ja Juupajoki alueella vuonna 2019 80- sekä 82- ja 83-vuotiaille. Käyntien avulla saadaan ohjattua ikäihmisiä eri palveluista heidän omassa kodissaan sekä samalla myös kartoitettua laajasti ja kokonaisvaltaisesti ikäihmisten sen hetkistä elämäntilannetta. Oikea-aikainen ja kaupungin asukkaat tavoittava palveluohjaus nousee tärkeään rooliin. Tukea tarvitsevia asiakkaita on paljon ja erilaisia kanavia asiakkaiden yhteydenottoja varten tulee pohtia.

Ratkaisuja pahoinvoivien nuorten tilanteeseen voidaan etsiä nuoristoimen palveluiden lisäksi myös lapsiperheiden vanhemmille suunnattavista matalan kynnyksen palveluista ja tukimuodoista.

Kaupunki voi edistää kaikkien kohderyhmiensä hyvinvointia asiakaskeskeisten ja matalan kynnyksen palvelujen tarjoamisella.

Hyvinvoinnin edistäminen sekä kuntalaisten osallisuuden mahdollistaminen tarvitsee nykyistä enemmän toiminnan suunnitelmallisuutta, toimijoiden välistä yhteistyötä sekä kohdennettua budjetointia.

## 10. TYÖRYHMÄ JA SEURANTA

Vuoden 2019 hyvinvointikertomusraportti on laadittu monialaisen hyvinvointityöryhmän kesken hyödyntäen sähköistä valmistelutapaa. Suunnitelma on hyväksytty hyvinvointiryhmässä 26.11.2020.

Kaupunginhallitus käsittelee raportin 7.12.2020 ja kaupunginvaltuusto 14.12.2020.

### Hyvinvointityöryhmän työskentelyyn osallistuneet:

kaupunginjohtaja Pirkko Lindström

talousjohtaja Susanna Lumio

palvelujohtaja Alli Ruuhilehto

sivistysjohtaja Petra Tolonen

kulttuurijohtaja Antti Korkka

tekninen johtaja Mika Haanpää

henkilöstöpäällikkö Mikko Nyberg

palveluvastaava Vuokko Hjelt

hallintoylilääkäri Tarja Marjamäki

liikuntasihteeri Jari Ahvenjärvi

hyvinvointikoordinaattori / palveluohjaaja Mervi Minni

kaupunginhallituksen nimeämä työryhmäjäsen, Henna Hakala

Mäntänvuoren Terveyden ohjausryhmäjäsen, Jyrki Lahtinen

Mäntänvuoren Terveyden ohjausryhmäjäsen, Mira Anttila

Mäntänvuoren Terveys Oy:n edustajat:

avopalveluiden palvelupäälliköt Anna-Liisa Uusitalo ja Tea Kärnä

terveyspalveluiden palvelupäällikkö Johanna Nivala

asumispalveluiden palvelupäällikkö Milla Nyberg

vanhuspalveluiden palveluvastaava Marika Hetekorpi (varajäsen)

hyvinvointipalveluiden palveluvastaava Virve Marttila (varajäsen)